



# **PROGNOZA ODDZIAŁYWANIA** **NA ŚRODOWISKO**

## **USTALEŃ**

*miejscowego planu zagospodarowania przestrzennego dla terenów położonych  
w obrębie geodezyjnym: Babiec Piaseczny, Lipinki, Nowy Zamość, Polik  
i Rościszewo, gmina Rościszewo*

**Autor: mgr inż. Marta Wiśniewska**

*Marta Wiśniewska*

## SPIS TREŚCI:

1. Przedmiot opracowania
2. Cel i zakres pracy
3. Podstawy prawne i materiały wyjściowe
4. Metody zastosowane przy sporządzaniu prognozy
5. Powiązania z innymi dokumentami
6. Istniejący stan środowiska oraz potencjalne zmiany tego stanu w przypadku braku realizacji projektowanego dokumentu
  - 6.1. Środowisko przyrodnicze
  - 6.2. Jakość środowiska i jego zagrożenia
  - 6.3. Flora i fauna
  - 6.4. Obszary prawnie chronione oraz formy ochrony przyrody
  - 6.5. Zagospodarowanie terenu
  - 6.6. Tendencje zmian w środowisku w przypadku braku mpzp
7. Opis projektowanego zagospodarowania
8. Ocena warunków zagospodarowania terenu określonych w projekcie mpzp wynikających z potrzeb ochrony środowiska
  - 8.1. Tworzenie warunków ochrony środowiska, w tym ochrona wód i gleby, powietrza, bioróżnorodności
  - 8.2. Ochrona walorów kulturowych i krajobrazowych
9. Ocena rozwiązań funkcjonalno-przestrzennych
  - 9.1. Zgodność z uwarunkowaniami określonymi w opracowaniu ekofizjograficznym
  - 9.2. Zgodności z przepisami prawa dotyczącymi ochrony środowiska
  - 9.3. Wpływ elektrowni wiatrowych na ustalenia mpzp
10. Ocena wpływu projektowanego zagospodarowania na środowisko przyrodnicze i zdrowie ludzi
11. Rozwiązania mające na celu zapobieganie, ograniczanie lub kompensację przyrodniczą negatywnych oddziaływań na środowisko
  - 11.1. Ochrona klimatu i adaptacja do zmian klimatu
  - 11.2. Realizacja celów środowiskowych dla jednolitych części wód
12. Przewidywane metody analizy skutków realizacji projektowanego dokumentu – częstotliwości jej przeprowadzania oraz rozwiązania alternatywne do projektu planu
13. Streszczenie sporządzone w języku niespecjalistycznym

## 1. PRZEDMIOT OPRACOWANIA

Przedmiotem oceny zawartej w niniejszej prognozie są ustalenia dla projektu miejscowego planu zagospodarowania przestrzennego dla terenów położonych w gminie Rościszewo, zgodnie z Uchwałą nr 145/XXI/2020 Rady Gminy Rościszewo z dnia 16 września 2020 r. w sprawie przystąpienia do sporządzenia miejscowego planu zagospodarowania przestrzennego dla terenów położonych w obrębie geodezyjnym: Babiec Piaseczny, Lipinki, Nowy Zamość, Polik i Rościszewo, gmina Rościszewo.

Podstawę prawną prognozy oddziaływania na środowisko ustaleń tegoż Planu stanowi ustawa z dnia 27 marca 2003 r. o planowaniu i zagospodarowaniu przestrzennym (t. j, Dz. U. z 2022 r. poz. 503) oraz ustawa z dnia 3 października 2008 r. o udostępnianiu informacji o środowisku i jego ochronie, udziale społeczeństwa w ochronie środowiska oraz o ocenach oddziaływania na środowisko (Dz. U. t. j. z 2021 r. poz. 247).

## 2. CEL I ZAKRES PRACY

Celem prognozy jest określenie i ocena skutków dla środowiska przyrodniczego i zdrowia ludzi, które mogą wynikać ze projektowanego przeznaczenia części gminy Rościszewo, objętego projektem **miejscowego planu zagospodarowania przestrzennego**.

Prognoza oddziaływania na środowisko do miejscowego planu zagospodarowania przestrzennego w ramach strategicznej oceny na środowisko – stosownie do stanu współczesnej wiedzy i metod oceny – obejmuje analizę uwarunkowań naturalnych i antropogenicznych ustaleń zmiany miejscowego planu zagospodarowania przestrzennego, a także potencjalny wpływ na środowisko (możliwe przekształcenia) wynikający z realizacji ustaleń w/w planu.

Prognoza oddziaływania na środowisko została opracowana zgodnie z art. 51 ust. 2 Ustawy z dnia 3 października 2008 r. o udostępnianiu informacji o środowisku, jego ochronie, udziale społeczeństwa w ochronie środowiska oraz o ocenach oddziaływania na środowisko i zgodnie z powyższym artykułem zawiera, określa, analizuje i ocenia:

- informacje charakteryzujące projektowany dokument ze względu na jego zawartość, cel i powiązania z innymi dokumentami,
- informacje o stosowanych metodach sporządzania prognozy,
- propozycje dotyczące przewidywanych metod analizy skutków realizacji postanowień projektu z częstotliwością jej przeprowadzania,
- istniejący stan oraz potencjalne zmiany tego stanu w przypadku braku realizacji założeń projektowanego dokumentu,
- stan środowiska na obszarach objętych znaczącym oddziaływaniem,
- istniejące problemy ochrony środowiska istotne z punktu widzenia realizacji projektowanego dokumentu, w szczególności dotyczące obszarów podlegających ochronie na podstawie ustawy z dnia 16 kwietnia 2004 r. o ochronie przyrody,
- przewidywane znaczące oddziaływania, w tym oddziaływania bezpośrednie, pośrednie, wtórne, skumulowane, krótkoterminowe, średnioterminowe i długoterminowe, stałe i chwilowe oraz pozytywne i negatywne na środowisko i zdrowie ludzi,
- streszczenie w języku niespecjalistycznym.

Prognoza oddziaływania na środowisko do projektu **miejscowego planu zagospodarowania przestrzennego dla terenu położonego w gminie Rościszewo**, składa się z części tekstowej i graficznej.

Zakres prognozy jest zgodny z warunkami określonymi przez Państwowego Powiatowego Inspektora Sanitarnego w Sierpcu oraz Regionalnego Dyrektora Ochrony Środowiska w Warszawie. Ponadto w związku z koniecznością uzyskania niezbędnych opinii i uzgodnień oraz wyłożeniem projektu planu miejscowego wraz z niniejszą prognozą oddziaływania na środowisko do publicznego wglądu zainteresowani mogą składać uwagi i wnioski, które będą rozpatrywane.

## 3. PODSTAWY PRAWNE I MATERIAŁY WYJŚCIOWE

1. Ustawa z dnia 27 kwietnia 2001 r. Prawo ochrony środowiska (t.j. Dz. U. z 2021 r. poz. 1973 z późn. zm.) wraz z wynikającymi z ustawy rozporządzeniami.

2. Ustawa z dnia 3 października 2008 r. o udostępnianiu informacji o środowisku, jego ochronie, udziale społeczeństwa w ochronie środowiska oraz o ocenach oddziaływania na środowisko (t.j. Dz. U. z 2021 r. poz. 2373 z późn. zm.).
3. Ustawa z dnia 27 marca 2003 r. o planowaniu i zagospodarowaniu przestrzennym (t. j, Dz. U. z 2022 r. poz. 503) wraz z wynikającymi z ustawy rozporządzeniami.
4. Ustawa z dnia 7 lipca 1994 r. Prawo budowlane (t. j. Dz. U. z 2020 r. poz. 1333 z późn. zm.).
5. Ustawa z dnia 12 grudnia 2012 r. o odpadach (t. j. Dz. U. z 2021 r. poz. 779) wraz z wynikającymi z ustawy rozporządzeniami.
6. Ustawa z dnia 16 kwietnia 2004 r. o ochronie przyrody (t. j. Dz. U. z 2021 r. z późn. zm.) wraz z wynikającymi z ustawy rozporządzeniami.
7. Ustawa z dnia 23 lipca 2003 r. o ochronie zabytków i opiece nad zabytkami (t. j. Dz. U. z 2021 r. poz. 710 z późn. zm.).
8. Ustawa z dnia 20 lipca 2017 r. Prawo wodne (t.j. Dz. U. z 2021 r. poz. 624 z późn. zm.) wraz z wynikającymi z ustawy rozporządzeniami.
9. Ustawa z dnia 3 lutego 1995 r. o ochronie gruntów rolnych i leśnych (t. j. Dz. U. z 2021 r. poz. 1326).
10. Ustawa z dnia 20 lutego 2015 r. o odnawialnych źródłach energii (t. j. Dz. U. z 2021 r. poz. 610 z późn. zm.).
11. Ustawa z dnia 20 maja 2016 r. o inwestycjach w zakresie elektrowni wiatrowych (t.j. Dz. U. z 2021 r. poz. 724).
12. Rozporządzenie Ministra Środowiska z dnia 14 czerwca 2007 roku w sprawie dopuszczalnych poziomów hałasu w środowisku (Dz. U. z 2014 r. poz. 112).
13. Rozporządzenie Ministra Środowiska z dnia 24 sierpnia 2012 r. w sprawie poziomów niektórych substancji w powietrzu (Dz. U. z 2012 r. poz. 1031).
14. Rozporządzenie Ministra Rozwoju z dnia 29 stycznia 2016 r. w sprawie rodzajów i ilości znajdujących się w zakładzie substancji niebezpiecznych, decydujących o zaliczeniu zakładu do zakładu o zwiększonym lub dużym ryzyku wystąpienia poważnej awarii przemysłowej (Dz. U. z 2016r., poz. 138).
15. Rozporządzenie Rady Ministrów z dnia 9 listopada 2010 r. w sprawie przedsięwzięć mogących znacząco oddziaływać na środowisko (Dz. U. z 2016 r. poz.71).
16. Rozporządzenie nr 5/2015 Dyrektora Regionalnego Zarządu Gospodarki Wodnej w Warszawie z dnia 3 kwietnia 2015 r. (Dz. Urz. Woj. Podkarp. z 10 kwietnia 2015 r., poz. 1204).
17. Rozporządzenie Ministra Rozwoju z dnia 29 stycznia 2016 r. w sprawie rodzajów i ilości znajdujących się w zakładzie substancji niebezpiecznych, decydujących o zaliczeniu zakładu do zakładu o zwiększonym lub dużym ryzyku wystąpienia poważnej awarii przemysłowej (Dz. U. z 2016 r., poz. 138).
18. Uchwała Nr 34/13 Sejmiku Województwa Mazowieckiego z dnia 18 lutego 2013 r. zmieniająca niektóre rozporządzenia Wojewody Mazowieckiego dotyczące obszarów chronionego krajobrazu (Dz. Urz. z dnia 27 lutego 2013 r. poz. 2486).

Materiały planistyczne i publikacje:

1. Mapa geologiczna Polski, Arkusz Sierpc (365), Szkic geologiczno-inżynierski.
2. Szczegółowa mapa geologiczna Polski, Arkusz Sierpc (365) – skala 1:50 000
3. Mapa geomorfologiczna, Arkusz Sierpc (365) – skala 1:50 000.
4. Mapa hydrogeologiczna, Arkusz Sierpc (365) – skala 1:50 000.
5. Geografia Regionalna Polski, J. Kondracki – Warszawa 1998 r.
6. Mapa geologiczna Polski, Arkusz Biezuń (366), Szkic geologiczno-inżynierski.
7. Szczegółowa mapa geologiczna Polski, Arkusz Biezuń (366) – skala 1:50 000
8. Mapa geomorfologiczna, Arkusz Biezuń (366) – skala 1:50 000.
9. Mapa hydrogeologiczna, Arkusz Biezuń (366) – skala 1:50 000.
10. Zasoby bazy danych Urzędu Gminy Rościszewo dotyczące m. in. granic własności.
11. Raporty o stanie środowiska województwa mazowieckiego w 2010-2017 r. sporządzone przez Wojewódzki Inspektorat Środowiska w Warszawie.

12. Program Ochrony Środowiska dla Gminy Rościszewo na lata 2017-2020 z perspektywą na lata 2021-2024.
13. Plan gospodarki odpadami województwa mazowieckiego na lata 2016 – 2021 z uwzględnieniem lat 2022 – 2027, Warszawa listopad 2017 r.
14. Plan Gospodarki Niskoemisyjnej dla Gminy Rościszewo na lata 2017-2020.
15. Uchwała Nr 162/17 Sejmiku Województwa Mazowieckiego z dnia 24 października 2017 r. w sprawie wprowadzenia na obszarze województwa mazowieckiego ograniczeń i zakazów w zakresie eksploatacji instalacji, w których następuje spalanie paliw.
16. Krajowy Program Oczyszczania Ścieków Komunalnych.
17. Krajowy Plan Gospodarki Odpadami 2022.
18. Plan zagospodarowania przestrzennego województwa mazowieckiego, przyjęty Uchwałą nr 22/18 Sejmiku Województwa Mazowieckiego z dnia 19 grudnia 2018 r.
19. Mayer J., Heinz-Werner S., Wielki atlas drzew i krzewów, DELTA, Warszawa.
20. Mapa glebowo-rolnicza.
21. [www.geoportal.gov.pl](http://www.geoportal.gov.pl)
22. [www.sierpiecki.e-mapa.net](http://www.sierpiecki.e-mapa.net)
23. [www.rzgw.gda.pl](http://www.rzgw.gda.pl)
24. [www.mapa.korytarze.pl](http://www.mapa.korytarze.pl)
25. [www.geoserwis.gdos.gov.pl](http://www.geoserwis.gdos.gov.pl)
26. [www.geolog.pgi.gov.pl](http://www.geolog.pgi.gov.pl)
27. [www.mapy.isok.gov.pl](http://www.mapy.isok.gov.pl)
28. [www.zst.edu.pl](http://www.zst.edu.pl)
29. [www.mos.gov.pl](http://www.mos.gov.pl)
30. [www.klimada.mos.gov.pl](http://www.klimada.mos.gov.pl)
31. [www.geoportal.gov.pl](http://www.geoportal.gov.pl)
32. [www.ochronaklimatu.com](http://www.ochronaklimatu.com)
33. [www.rdw.org.pl](http://www.rdw.org.pl)
34. [www.wios.warszawa.pl](http://www.wios.warszawa.pl)
35. [www.rosciszewo.bip.org.pl](http://www.rosciszewo.bip.org.pl)
36. [edziennik.mazowieckie.pl](http://edziennik.mazowieckie.pl)

oraz Uchwały Rady Gminy Rościszewo:

37. Uchwała nr 145/XXI/2020 Rady Gminy Rościszewo z dnia 16 września 2020 r. w sprawie przystąpienia do sporządzenia miejscowego planu zagospodarowania przestrzennego dla terenów położonych w obrębie geodezyjnym: Babiec Piaseczny, Lipinki, Nowy Zamość, Polik i Rościszewo, gmina Rościszewo.
38. Uchwała Nr 157/XXIV/02 Rady Gminy Rościszewo z dnia 22 sierpnia 2002 r. w sprawie uchwalenia Studium uwarunkowań i kierunków zagospodarowania przestrzennego gminy Rościszewo.

**Opracowanie poprzedzono analizą materiałów źródłowych oraz wizją w terenie.**

**Załączniki:**

1. Mapa sytuacyjno – wysokościowa w skali 1:1 000 – 8 załączników.
2. Oświadczenie autora prognozy.

**4. METODY ZASTOSOWANE PRZY SPORZĄDZANIU PROGNOZY**

W prognozie zastosowano metodę opisową. Podczas sporządzania prognozy punktem odniesienia był istniejący stan środowiska na terenie gminy Rościszewo. W pierwszym etapie opisano elementy środowiska, które mogą być narażone na oddziaływania wskutek realizacji ustaleń planu.

W drugim etapie dokonano prognozy oddziaływań na środowisko. Opracowanie ma formę opisowo – kartograficzną i jest uzupełnione obserwacjami terenowymi. Wnioskowanie o wpływie prac na poszczególne składowe środowiska oparto na identyfikacji przyczyn i wzajemnych uwarunkowań, które wynikają zarówno z zakresu planowanych prac, jak i naturalnych warunków

występujących na analizowanym terenie.

Przy opracowywaniu niniejszej prognozy skorzystano w dużej mierze z informacji i danych zawartych w „*Opracowaniu ekofizjograficznym do miejscowego planu zagospodarowania przestrzennego dla terenów położonych w obrębie geodezyjnym: Babiec Piaseczny, Lipinki, Nowy Zamość, Polik i Rościszewo, gmina Rościszewo*”, autor: mgr inż. Marta Wiśniewska, Grudziądz, maj 2021 r.”

Prognoza była wykonywana w trakcie opracowania projektu mpzp bada i analizuje wpływ na środowisko i zdrowie ludzi ustaleń miejscowego planu zagospodarowania przestrzennego.

## 5. POWIĄZANIA Z INNYMI DOKUMENTAMI

Projekt ustaleń miejscowego planu zagospodarowania przestrzennego dla terenów położonych w obrębie geodezyjnym: Babiec Piaseczny, Lipinki, Nowy Zamość, Polik i Rościszewo, gmina Rościszewo, dla którego sporządzono niniejszą prognozę oddziaływania na środowisko, respektuje ustalenia Studium uwarunkowań i kierunków zagospodarowania przestrzennego *gminy Rościszewo w sferze dyspozycji przestrzennych i zasad oraz kierunków zagospodarowania terenów*.

Zgodnie ze *Studium uwarunkowań i kierunków zagospodarowania przestrzennego gminy Rościszewo, przyjętym Uchwałą Nr 157/XXIV/02 Rady Gminy Rościszewo z dnia 22 sierpnia 2002 r. w sprawie uchwalenia:*

- *tereny nr 1,2,3,5,6 objęte mpzp znajdują się obszarze terenów zabudowy w obrębie rolniczej przestrzeni produkcyjnej,*
- *tereny nr 4,7,8 objęte mpzp znajdują się obszarze terenów zabudowy w obrębie rolniczej przestrzeni produkcyjnej oraz terenów potencjalnego rozwoju o dominacji zabudowy mieszkalno-usługowej.*

Przewidywane funkcje terenów w planie miejscowym nie są sprzeczne z obowiązującym studium.

Projekt mpzp w pełni nawiązuje do Krajowego Programu Oczyszczania Ścieków Komunalnych odnośnie rozwiązań w gospodarce ściekowej oraz do Planu gospodarki odpadami województwa mazowieckiego na lata 2016 – 2021 z uwzględnieniem lat 2022 – 2027, a także do Krajowego Planu Gospodarki Odpadami 2022 odnośnie gospodarki odpadami, a także do Planu zagospodarowania przestrzennego województwa mazowieckiego, przyjętego Uchwałą nr 22/18 Sejmiku Województwa Mazowieckiego z dnia 19 grudnia 2018 r.

## 6. ISTNIEJĄCY STAN ŚRODOWISKA ORAZ POTENCJALNE ZMIANY TEGO STANU W PRZYPADKU BRAKU REALIZACJI PROJEKTOWANEGO DOKUMENTU

### 6.1. ŚRODOWISKO PRZYRODNICZE

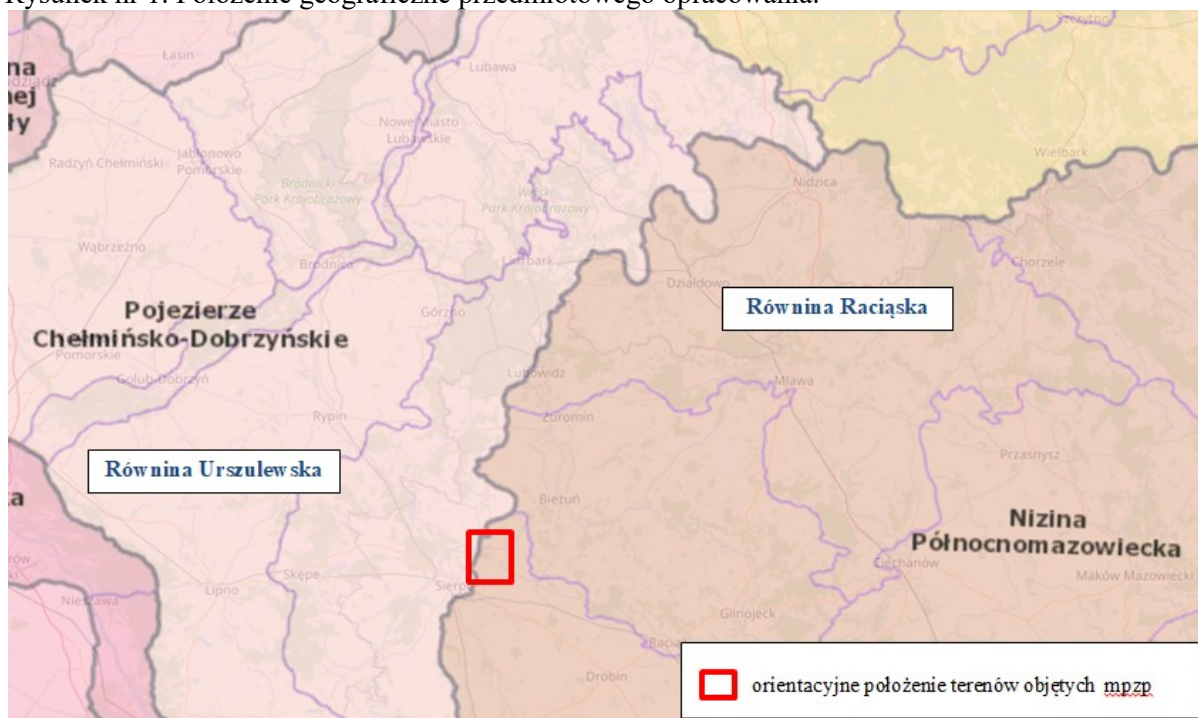
#### 6.1.1. *Ukształtowanie powierzchni terenu*

Praktycznie cały obszar Gminy Rościszewo położony jest w pasie Pojezierzy Południowo bałtyckich (314-316), w makroregionie: Pojezierze Chełmińsko-Dobrzyńskie (315.1), w mezoregionie: Równina Urszulewska (315.16).

Rzeźba powierzchni terenu analizowanej gminy ukształtowana została w wyniku działania lodowca. Równina Urszulewska jest sandrem fazy poznańskiej zlodowacenia wiślańskiego.

Teren opracowania cechuje łagodna równinna rzeźba, oraz liczne ciek wodne dopływające do rzeki Skrwy. Wyraźny wpływ na krajobraz gminy ma również sąsiedztwo. Równinę pokrywają częściowo zwydmione piaski, lokalnie odsłaniające wychodnie gliny morenowej. Na obszarze gminy rozróżniono wysoczyznę polodowcową, poziomy sandrowe, oraz doliny rzeczne.

Rysunek nr 1. Położenie geograficzne przedmiotowego opracowania.



Źródło: Opracowanie własne na podstawie danych z [www.geolog.pgi.gov.pl](http://www.geolog.pgi.gov.pl)

Gmina położona jest w zachodniej części Niecki Mazowieckiej, stanowiącej strukturalne zagłębienie w utworach kredowych. Osady kredowe przykryte są osadami pochodzącymi z trzeciorzędu i czwartorzędu. Trzeciorząd reprezentowany jest przez: miocenijskie piaski i ły, przewarstwione mułkami i wkładkami węgla brunatnego oraz plioceńskie ły z lokalnie występującymi piaskowcami. Czwartorzęd reprezentowany jest przez plejstocenijskie gliny, piaski zwałowe, piaski wodnolodowcowe, a także utwory akumulacji czołowo-morenowej tj. mułki zastoiskowe oraz piaski rzeczne. Większość złóż na terenie gminy jest pozabilansowa – surowce mogą być przydatne dla celów rolniczych i ogrodniczych.

Na terenie objętym planem, nie ma udokumentowanych eksploatowanych ani perspektywicznych złóż surowców mineralnych.

W najbliższym sąsiedztwie występuje, najbliżej terenów 1 i nr 2 występuje złożo: wyeksploatowane Babiec Piaseczny i Babiec Piaseczny II- surowce ilaste ceramiki budowlanej. Tereny mpzp reprezentują gliny zwałowe, piaski wodnolodowcowe, piaski i piaski ze żwirami terasów nadzalewowych.

Analizowane tereny są stosunkowo płaskie, posiadają grunty spoiste, zwarte, twaroplastyczne, średniozagęszczone i zagęszczone, na których nie występują zjawiska geodynamiczne, a woda gruntowa przekracza głębokość 2m. Rzędne terenów wynoszą od 112 m. n. p. m. do 120 m. n. p. m. w terenie nr 2 Spadki terenu wynoszą do 2 %.

### **6.1.2. Warunki glebowe**

Dominującym typem gleb na terenie Gminy Rościszewo są gleby biellicowe, wytworzone na utworach lessowych oraz gleby brunatne kwaśne. W dolinach rzek można spotkać typowe utwory aluwialne – mady. Ze względu na różnorodny skład mechaniczny oraz właściwości fizyczne gleby posiadają różną wartość rolniczą. Najwięcej jest gleb lekkich IV i V klasy bonitacyjnej. Cechą charakterystyczną gleb, w obrębie Gminy jest znaczna areał gleb o odczynie bardzo kwaśnym i kwaśnym.

Teren nr 1 stanowią grunty orne niskich klas RV i RVI o słabej przydatności rolniczej, grunty orne LZ, pastwiska klasy V (PsV), grunty leśne (LsV), grunty rolne zabudowane (Br) oraz drogi (dr).

Teren nr 2 stanowią grunty orne niskich klas RV i RVI o słabej przydatności rolniczej, sady (S), nieużytki (N), grunty leśne (LsV), grunty rolne zabudowane (Br) oraz drogi (dr).

Teren nr 3 stanowią grunty orne niskich klas RV i RVI o słabej przydatności rolniczej, sady (S), wody (W), pastwiska klasy V (PsV), grunty rolne zabudowane (Br) oraz drogi (dr).

Teren nr 4 stanowią grunty orne klasy RIIIb, RIVa i RV, sady (S), pastwiska klasy V (PsV), grunty rolne zabudowane (Br) oraz drogi (dr).

Teren nr 5 stanowią grunty orne klasy RIIIb, RIVa, RIVb i RV, sady (S), pastwiska klasy IV (PsIV), grunty rolne zabudowane (Br) oraz drogi (dr).

Teren nr 6 stanowią grunty orne klas RIVb i RVI o słabej przydatności rolniczej, pastwiska klasy III i IV (PsIII, PsIV), grunty rolne zabudowane (Br) oraz drogi (dr).

Teren nr 7 stanowią grunty orne klasy RIIIb, RIVa, RIVb i RVI o słabej przydatności rolniczej, sady (S), grunty rolne zabudowane (Br) oraz drogi (dr).

Teren nr 8 stanowią grunty orne klasy RIVa i RIVb, sady (S), nieużytki (N), łąki klasy V (ŁV), pastwiska klasy V (PsV), wody (W), grunty rolne zabudowane (Br) oraz drogi (dr).

### **6.1.3. Wody powierzchniowe i podziemne.**

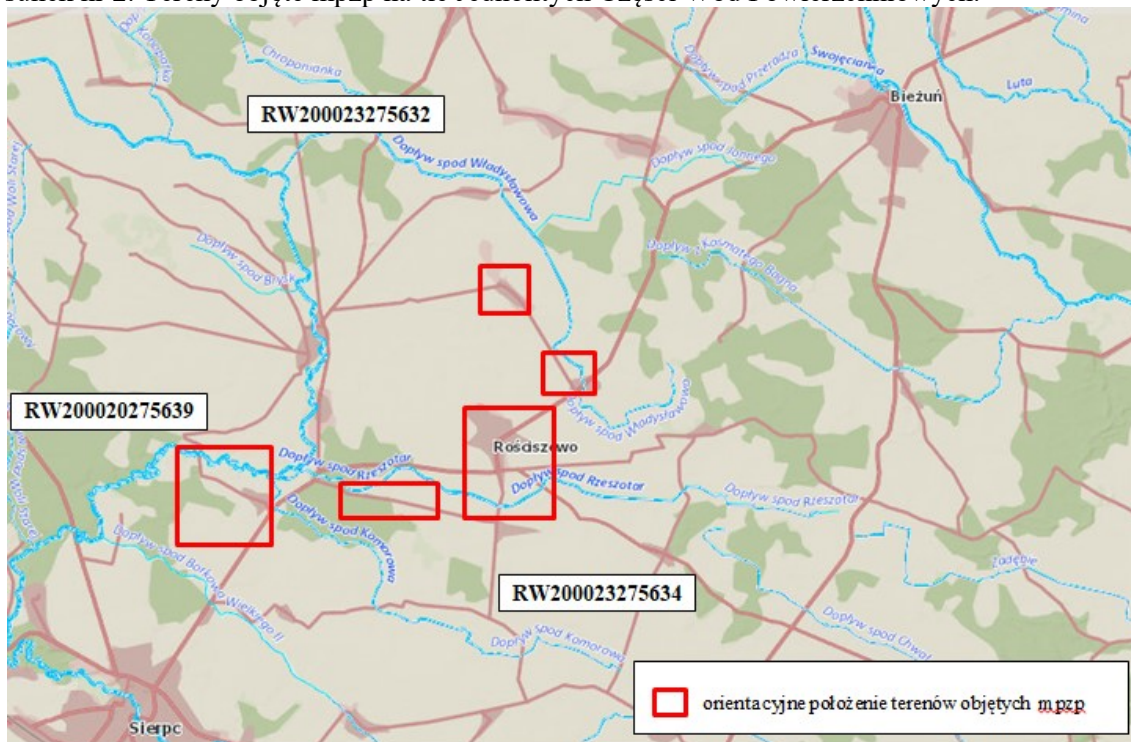
Gmina Rościszewo leży w zlewni rzeki Skrwa Prawa, która jest prawostronnym dopływem Wisły uchodzącym na 645,0 km jej biegu. Zlewnia charakteryzuje się dosyć wysokim udziałem terenów zalesionych i łąk (ograniczających obszarowe spływy zanieczyszczeń), mniejszym grunty ornych. Pokrywają ją gliny i piaski zwałowe, w obniżeniach występują torfy. Zlewnia jest bogata w sieć cieków i rowów melioracyjnych, wśród których najważniejsze to: Chraponianka, Raciążnica, Kanał Pszczele i Kanał Września. Na terenie Gminy Rościszewo nie występują jeziora, występują jednak dwa małe zbiorniki wodne położone w zagłębieniach terenu, w miejscowościach: Rościszewo i Polik.

W odniesieniu do Jednolitych Części Wód Powierzchniowych teren mpzp znajduje się w granicach:

- **Skrwa od Chraponianki do Sierpianicy bez Sierpianicy (RW200020275639) – teren nr 1 i nr 2,**
- **Raciążnica od źródeł do dopływu z Niedroża Starego, z dopływem z Niedroża Starego (RW2000232687232) – teren nr 5 i nr 6,**
- **Dopływ spod Rzeszotar (RW200023275634) – teren nr 3, nr 4, nr 7, nr 8.**

co obrazuje rysunek poniżej.

Rysunek nr 2. Tereny objęte mpzp na tle Jednolitych Części Wód Powierzchniowych.



Źródło: Opracowanie własne na podstawie danych z [www.wody.isok.gov.pl](http://www.wody.isok.gov.pl)



Na terenie Gminy Rościszewo eksploatowane wody podziemne pochodzą z piaszczystych utworów czwartorzędowych. Wodonośny poziom czwartorzędowy charakteryzuje się największymi zasobami oraz najbardziej intensywną odnawialnością zasobów. W okolicach miejscowości Rościszewo główny poziom użytkowy występuje w przypowierzchniowym kompleksie piasków morenowych, lokalnie przykryty 10 m warstwą glin zwałowych. Zwierciadło wody ma charakter swobodny, lokalnie lekko napięty i kształtuje się na głębokości 2 – 5 m. Niewielka miąższość utworów nadległych, bądź ich brak sprawia, iż poziom ten jest silnie narażony na zanieczyszczenia.

Zgodnie z aktualnie obowiązującym (lata 2016-2021) podziałem wód podziemnych na jednolite części wód podziemnych (JCWPd) opracowanym przez Państwowy Instytut Geologiczny, Obszar Gminy Rościszewo znajduje się w obrębie dwóch zbiorników wód podziemnych nr 48 i 49. *Tereny objęte mpzp znajdują się w JCWPd PLGW200048 o powierzchni 2966,50 km<sup>2</sup>, rodzaj użytkowania części wód: rolniczy, stan ogólny: dobry, ocena ryzyka nieosiągnięcia celu środowiskowego; niezagrożona.*

W czwartorzędzie występuje jeden poziom wodonośny nie będący w łączności hydraulicznej z poziomem miocenijskim. Pojedynczy poziom miocenijski występujący na części obszaru JCWPd nie posiada łączności z poziomem oligocenijskim. W utworach oligocenu występuje jeden poziom wodonośny, który ma kontakt hydrauliczny z wodami występującymi w kredzie.

## **6.2. JAKOŚĆ ŚRODOWISKA I JEGO ZAGROŻENIA**

### **6.2.1. Powietrze atmosferyczne**

Jakość powietrza atmosferycznego uzależniona jest przede wszystkim od: przemysłu dominującego na danym obszarze, odległości od głównych emitorów, poziomu emisji z sektora bytowo – komunalnego (emisja powierzchniowa), natężenia ruchu pojazdów i układu komunikacyjnego (emisja komunikacyjna), a także położenia geograficznego i warunków meteorologicznych.

Znacznym źródłem emisji zanieczyszczeń są lokalne kotłownie osiedlowe i gospodarstwa domowe korzystające z tradycyjnych źródeł energii. Emisja ta w największym stopniu występuje jednak w sezonie grzewczym. W sezonach grzewczych wzrost zanieczyszczeń związany jest ze spalaniem węgla, ponieważ większość mieszkań ogrzewana jest nadal paliwami stałymi, głównie węglem kamiennym. Ilość odbiorców gazu (ogrzewających swoje mieszkania) jest ciągle niska.

Jakość powietrza określana jest na podstawie monitoringu prowadzonego przez Wojewódzki Inspektorat Ochrony Środowiska Warszawa w punktach kontrolno-pomiarowych. Na terenie województwa mazowieckiego znajdują się 22 stacje pomiarowe.

Emisja powierzchniowa wynika ze stosowania paliw stałych, szczególnie węgla kamiennego w domowych instalacjach grzewczych, w tym również spalania różnego rodzaju odpadów palnych. Emisja liniowa skoncentrowana jest wzdłuż głównych szlaków komunikacyjnych i charakteryzuje się dużą nierównomiernością w ciągu doby. Substancje emitowane z silników pojazdów oddziałują na stan powietrza szczególnie w najbliższym otoczeniu dróg, a ich wpływ maleje wraz z odległością. Największe zanieczyszczenia komunikacyjne związane z ruchem pojazdów w Gminie Rościszewo emitowane są m. in. wzdłuż drogi wojewódzkiej nr 541.

Ocena w strefie wymienionej dla pyłu PM<sub>2,5</sub>, PM<sub>10</sub> oraz benzo(a)pirenu wykazuje wysoki poziom stężeń w województwie. Na wszystkich stanowiskach pomiarowych stężenia ozonu na terenie strefy mazowieckiej odnotowano co najmniej jeden dzień z przekroczeniem wartości 120 µg/m<sup>3</sup>, stąd też oceniono, że cały obszar województwa nie spełnia wymagań określonych dla dotrzymania poziomu celu długoterminowego, który ma zostać osiągnięty w 2020 r. Przekroczenie poziomów oceniane było na podstawie wielkości stężeń zanieczyszczeń z 2015 roku. Poziom dopuszczalny, do celowy lub celu długoterminowego uznawany był za przekroczony, jeżeli chociaż w jednym punkcie strefy wystąpiło niedotrzymanie norm lub wskazywało na to modelowanie matematyczne. W rocznej ocenie jakości powietrza strefy o najwyższych stężeniach (przekroczenia normy) zaliczono do klasy C, dla których istnieje ustawowy obowiązek sporządzenia Programów Ochrony Powietrza (POP) lub do klas C1 i D2, dla których nie ma obowiązków wykonywania POP. Zaliczenie strefy do klasy C nie oznacza zatem, że jakość powietrza na terenie Gminy Rościszewo nie spełnia określonych kryteriów. Oznacza natomiast potrzebę podjęcia odpowiednich działań w odniesieniu do wybranych obszarów w strefie

i dla określonych zanieczyszczeń. Klasyfikacja stref ze względu na ochronę roślin okazała się korzystna dla strefy mazowieckiej ze względu na SO<sub>2</sub>, NO<sub>x</sub> i O<sub>3</sub>, ponieważ uzyskała klasę A.

W ostatnich latach nastąpiło znaczne ograniczenie emisji zanieczyszczeń związane głównie ze stosowaniem nowych technologii oraz modernizacją systemów ogrzewania. Likwidowane są kotłownie opalane węglem, w miejsce których powstają kotłownie opalane olejem opałowym i gazem. Dotyczy to zarówno zakładów przemysłowych jak i indywidualnych gospodarstw. Rozwiązaniem zmierzającym do ograniczenia emisji zanieczyszczeń jest także stosowanie węgla o wysokiej wartości opałowej oraz niskiej zawartości siarki i popiołu. Dużą odgrywają tutaj rolę programy realizowane, zgodnie z wytycznymi Wojewódzkiego Funduszu Ochrony Środowiska i Gospodarki Wodnej „Czyste powietrze”. Dofinansowaniu podlegają przedsięwzięcia mające na celu ograniczenie lub uniknięcie niskiej emisji związane z podnoszeniem efektywności energetycznej oraz wykorzystaniem odnawialnych źródeł energii w budynkach jednorodzinnych, oraz dla województwa mazowieckiego: Uchwała nr 162/17 z 24 października 2017 r. Sejmik Województwa Mazowieckiego przyjął tzw. uchwałę antysmogową wprowadzającą na obszarze województwa mazowieckiego ograniczenia i zakazy w zakresie eksploatacji instalacji, w których następuje spalanie paliw (Dz. Urz. Woj. Maz. z 27 października 2017 r. poz. nr 9600.).

### **6.2.2. Hałas**

#### **Hałas i jego zagrożenia**

Zgodnie z Prawem Ochrony Środowiska „ochrona przed hałasem polega na zapewnieniu jak najlepszego stanu akustycznego środowiska, między innymi poprzez utrzymanie hałasu poniżej poziomu dopuszczalnego lub co najmniej na tym poziomie oraz przez zmniejszenie poziomu hałasu, co najmniej do dopuszczalnego, w przypadku, gdy nie jest on dotrzymany”. W zależności od funkcji i przeznaczenia terenu lub obiektu oraz pory doby na obszarach tych muszą być zachowane określone wartości poziomu dźwięku. Ustawa określa hałas, jako dźwięki o częstotliwości od 16 do 16000 Hz.

Powszechnym źródłem zanieczyszczeń są także środki transportu i komunikacji. Największa emisja hałasu występuje przy drodze wojewódzkiej nr 541, mniejsze znaczenie ma droga powiatowa i drogi gminne.

Zgodnie z obowiązującymi i przepisami ochroną akustyczną objęte są tzw. obiekty oraz tereny wrażliwe na hałas, dla których ustala się wartości dopuszczalne poziomu hałasu. Dopuszczalne wartości poziomów hałasu określa obecnie rozporządzenie Ministra Środowiska z dnia 14 czerwca 2007 r. w sprawie dopuszczalnych poziomów hałasu w środowisku (Dz. U. z 2014 r. poz. 112).

Wartości dopuszczalne określa się dla różnych rodzajów wskaźników:

- LDWN i LN, wskaźniki stosowane do prowadzenia długookresowej polityki w zakresie ochrony przed hałasem;
- LAeqD i LAeqN, wskaźniki stosowane do ustalania i kontroli warunków korzystania ze środowiska w odniesieniu do jednej doby.

Dopuszczalne poziomy hałasu w środowisku powodowanego przez poszczególne grupy źródeł hałasu, z wyłączeniem hałasu powodowanego przez starty, lądowania i przeloty statków powietrznych oraz linie elektroenergetyczne, wyrażone wskaźnikami LDWN i LN, które to wskaźniki mają zastosowanie do prowadzenia długookresowej polityki w zakresie ochrony przed hałasem wynoszą w zależności od danej funkcji terenu od 50-70 dB.

Hałas na danym terenie mpzp może charakteryzować się dużym natężeniem, ze względu na wzmożony ruch kołowy zarówno przy istniejących, jak i nowoprojektowanych drogach.

### **6.2.3. Promieniowanie elektroenergetyczne**

Zgodnie z ustawą Prawo Ochrony Środowiska pola elektromagnetyczne definiuje się, jako pola elektryczne, magnetyczne oraz elektromagnetyczne o częstotliwości od 0 Hz do 300 GHz. Z uwagi na sposób oddziaływania promieniowania na materię widmo promieniowania elektromagnetycznego można podzielić na promieniowanie jonizujące i niejonizujące.

Ocena poziomów pól elektromagnetycznych w środowisku i obserwacja zmian prowadzona jest w województwie mazowieckim przez Wojewódzki Inspektorat Ochrony Środowiska w Warszawie w ramach Państwowego Monitoringu Środowiska. Na podstawie okresowych badań kontrolnych poziomów pól w środowisku prowadzony jest rejestr zawierający informację o terenach, na których stwierdzono przekroczenie dopuszczalnych poziomów pól elektromagnetycznych w środowisku.

Źródłami emisji pól elektromagnetycznych o szkodliwym dla otoczenia promieniowaniu niejonizującym są głównie linie energetyczne o napięciu znamionowym powyżej 110 kV.

W terenie nr 6 występuje nasłupowa stacja transformatorowa.

Przez teren mpzp przebiegają napowietrzne linie elektroenergetyczne niskiego, średniego napięcia 15 kV oraz wysokiego napięcia 110 kV.

W pasie technologicznym od skrajnego przewodu napowietrznej linii elektroenergetycznej średniego i wysokiego napięcia występują ograniczenia w zagospodarowaniu terenu, wynikające z przepisów odrębnych.

Linie te przebiegają bezkolizyjnie, nie stwarzając zagrożenia polem elektromagnetycznym dla ludzi w środowisku.

#### 6.2.4. Wody

Głównym czynnikiem zanieczyszczającym wody powierzchniowe na terenie gminy są pochodzące z gospodarstw domowych nieoczyszczone ścieki socjalno-bytowe. Innym źródłem zanieczyszczeń wód są nawozy sztuczne i chemiczne środki ochrony roślin stosowane na obszarach użytkowanych rolniczo. Powodują one wzrost zanieczyszczeń (azotyny) w ciekach przepływających przez obszary zwartej zabudowy. Ponadto wpływ na jakość wód podziemnych i powierzchniowych mają spływy powierzchniowe z terenów komunikacji, głównie ciągów komunikacyjnych utwardzonych, w tym drogi krajowej nr 2. Wody tego typu, zanim zostaną odprowadzone do odbiorników powinny być podczyszczane, poprzez sprawne systemy zbierające zanieczyszczoną deszczówkę. Wody powierzchniowe zanieczyszczane są także przez odpady pochodzące z dzikich wysypisk śmieci. Dla tutejszych niewielkich zbiorników zagrożenia wymienione powyżej mogą w skutkach być o wiele groźniejsze niż dla cieków. Większość niewielkich akwenów zasilana jest wodami opadowymi doprowadzanymi lokalną siecią rowów. Ze względu na znikomy przepływ w stawach możliwość samooczyszczania jest bardzo ograniczona. Dopływ substancji nawozowych i komunikacyjnych z upływem czasu może powodować degradację wód.

Tabela nr 1. Informacje na temat **PLRW200020275639**.

Kod JCW	Nazwa	Czy JCW jest monitorowana?	Status JCW	Aktualny stan lub potencjał JCW	Ocena ryzyka nieosiągnięcia celów środowiskowych
PLRW200020275639	Skrwa od Chroponianki do Sierpienicy bez Sierpienicy	Monitorowana	naturalna część wód	zły	zagrożona
Cel środowiskowy	osiągnięcie co najmniej dobrego stanu ekologicznego oraz utrzymanie co najmniej dobrego stanu chemicznego wód -derogacja				
Termin osiągnięcia dobrego stanu	2021				
Uzasadnienie derogacji	Osiągnięcie co najmniej dobrego stanu ekologicznego oraz utrzymanie co najmniej dobrego stanu chemicznego wód				

Źródło: [www.edziennik.mazowieckie.pl](http://www.edziennik.mazowieckie.pl)

Tabela nr 2. Informacje na temat **PLRW2000232687232**.

Kod JCW	Nazwa	Czy JCW jest monitorowana?	Status JCW	Aktualny stan lub potencjał JCW	Ocena ryzyka nieosiągnięcia celów środowiskowych
PLRW2000232687232	Raciążnica od źródeł do dopływu z Niedróża Starego, z dopływem z Niedróża Starego	Monitorowana	naturalna część wód	zły	nzagrożona

<b>Cel środowiskowy</b>	Osiągnięcie co najmniej dobrego potencjału ekologicznego oraz utrzymanie co najmniej dobrego stanu chemicznego wód
<b>Termin osiągnięcia dobrego stanu</b>	2021
<b>Uzasadnienie derogacji</b>	Wpływ działalności antropogenicznej na stan JCW generuje konieczność przesunięcia w czasie osiągnięcia celów środowiskowych z uwagi na brak rozwiązań technicznych możliwych do zastosowania w celu poprawy stanu JCW.-

Źródło: [www.edziennik.mazowieckie.pl](http://www.edziennik.mazowieckie.pl)

Tabela nr 3. Informacje na temat **PLRW200023275634**.

Kod JCW	Nazwa	Czy JCW jest monitorowana?	Status JCW	Aktualny stan lub potencjał JCW	Ocena ryzyka nieosiągnięcia celów środowiskowych
<b>PLRW200023275634</b>	Dopływ spod Rzeszotar	Monitorowana	naturalna część wód	zły	niezagrożona
<b>Cel środowiskowy</b>	Osiągnięcie co najmniej dobrego potencjału ekologicznego oraz utrzymanie co najmniej dobrego stanu chemicznego wód				
<b>Termin osiągnięcia dobrego stanu</b>	2021				
<b>Uzasadnienie derogacji</b>	-				

Źródło: [www.edziennik.mazowieckie.pl](http://www.edziennik.mazowieckie.pl)

*Tereny objęte mpzp znajdują się w JCWPd **PLGW200048** o powierzchni 2966,50 km<sup>2</sup>, rodzaj użytkowania części wód: rolniczy, stan ogólny: dobry, ocena ryzyka nieosiągnięcia celu środowiskowego; niezagrożona.*

### 6.3. FLORA I FAUNA

#### Szata roślinna

Na terenie gminy Rościszewo występuje bardzo małe zalesienie. Jednak istniejący kompleks leśny znajdujący się w dorzeczu rzeki Skrwy przeznaczony jest dla celów wypoczynkowych, rekreacji oraz sportu. Tereny te odznaczają się dobrze zachowanymi warunkami naturalnymi, czego dowodem są żyjące tam bobry.

*Naturalna szata roślinna obszaru objętego projektem mpzp nie jest bogata, występuje tu roślinność ruderalna oraz segetalna: trawy, chwasty oraz nasadzenia roślinności izolacyjnej, zakrzewienia: jarzab pospolity, robinia akacjowa i zadrzewienia. Wokół zabudowań gospodarskich, prywatnych posesji, instytucji, a także wzdłuż ulic rosną: świerk pospolity i srebrny, cyprysy, żywotniki, wierzby, topole, bez lilak, kasztanowce zwyczajne, brzozy, klony zwyczajne i jawory, jesiony pospolite, jarzębiny zwyczajne oraz drzewa owocowe. żywopłoty najczęściej wykonane są z: ligustru pospolitego, śnieguliczki oraz cyprysów. W ogrodach występują kwiaty ozdobne.*

#### Fauna

Najbardziej typowymi dla krajobrazu rolniczego (pola, łąki, pastwiska) w gminie Rościszewo gatunkami lęgowymi ptaków są: przepiórka (*Perdix perdix*), kuropatwa (*Coturnix coturnix*), gąsiorek (*Lanius collurio*), pliszka żółta (*Motacilla flava*), potrzyszcz (*Emberiza calandra*), trznadel (*Emberiza citrinella*), skowronek (*Alauda arvensis*) i pokląskwa (*Saxicola rubetra*).

Według inwentaryzacji dnia 1 maja 2021 r. na terenie mpzp, nie stwierdzono występowania chronionych gatunków roślin i zwierząt, grzybów oraz ich siedlisk, a także awifauny

*Naturalna szata roślinna obszaru objętego projektem mpzp nie jest bogata, występuje tu roślinność ruderalna oraz segetalna: trawy, chwasty oraz nasadzenia roślinności izolacyjnej, zakrzewienia: jarzab pospolity, robinia akacjowa i zadrzewienia. Wokół zabudowań gospodarskich, prywatnych posesji, instytucji, a także wzdłuż ulic rosną: świerk pospolity i srebrny, cyprysy, żywotniki, wierzby, topole, bez lilak, kasztanowce zwyczajne, brzozy, klony zwyczajne i jawory, jesiony pospolite, jarzębiny zwyczajne oraz drzewa owocowe. żywopłoty najczęściej wykonane są z: ligustru pospolitego, śnieguliczki oraz cyprysów. W ogrodach występują kwiaty ozdobne.*

#### 6.4. OBSZARY PRAWNIE CHRONIONE ORAZ FORMY OCHRONY PRZYRODY

Analizowane obszary opracowania są bezpośrednio objęte formą ochrony prawnej w rozumieniu ustawy o ochronie przyrody. Północna część terenu nr 2 znajduje się w granicach Obszaru Chronionego Krajobrazu Przysięcze Skrzy Prawej.

Obszar położony jest na granicy południowej części Równiny Urszulewskiej i Równiny Raciąskiej i chroni wyróżniające się krajobrazowo i przyrodniczo tereny o różnych typach ekosystemów. W gminie Rościszewo obejmuje jej wschodnią i północną część.

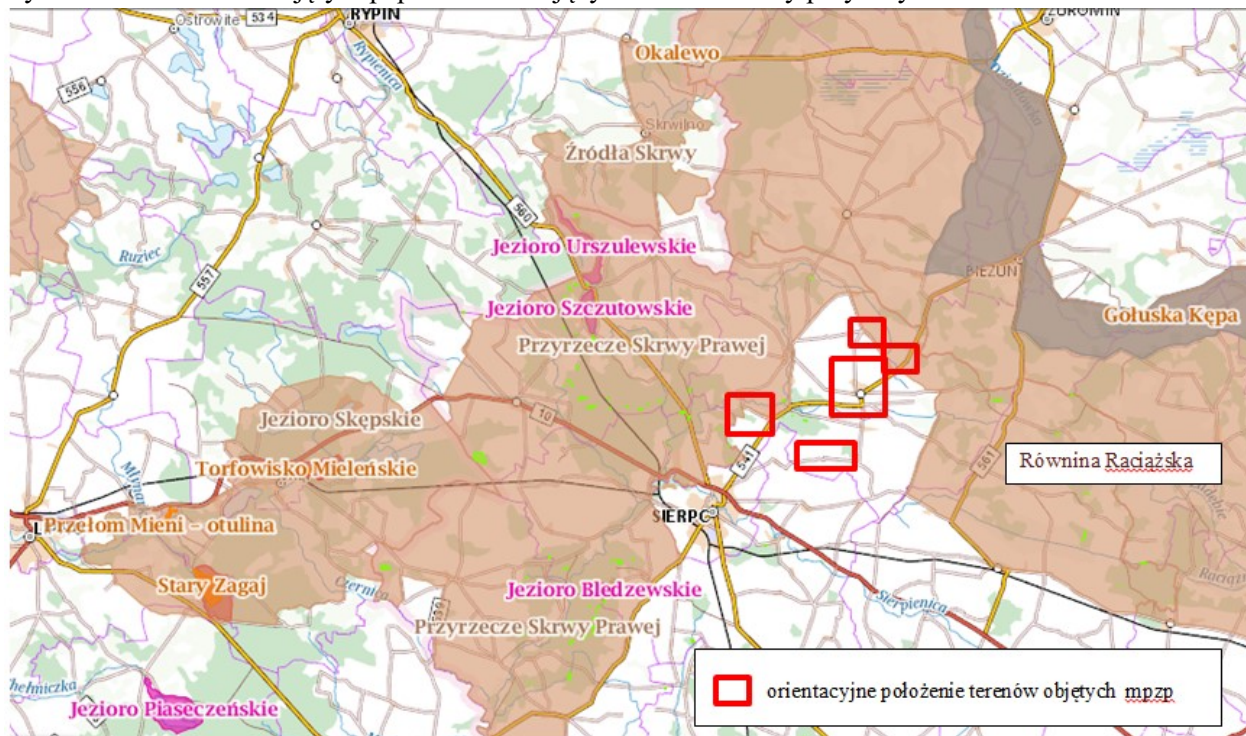
Część terenu nr 5 (Polik) i nr 6 (Lipinki) znajduje się w granicach Obszaru Chronionego Krajobrazu Równina Raciąska.

OCHK o powierzchni 10402ha leży na szlaku odpływu wód glacyofluwialnych zlodowacenia Wisły. Jest to częściowo martwe dziś obniżenie ciągnące się pomiędzy dolinami górnej Skrzy i dolnej Wkry. Dno tego obniżenia na dziale wodnym obu rzek leży w poziomie około 110m. Pokrywają je zwydmione piaski, spod których miejscami odsłania się glina morenowa, występują tu również torfowiska.

Innymi najbliższymi usytuowanymi formami przyrody są:

- Nadwkrzański Obszar Chronionego Krajobrazu,
- pomniki przyrody - Lipa drobnolistna (*Tilia cordata*),
- użytki ekologiczne,
- Zespół Przyrodniczo-Krajobrazowy Jezioro Szczutowskie,
- Zespół Przyrodniczo-Krajobrazowy Jezioro Urszulewskie,
- Obszar Chronionego Krajobrazu Źródła Skrzy,
- Górznieńsko-Lidzbarski Park Krajobrazowy,
- Zespół Przyrodniczo-Krajobrazowy Jezioro Bledziewskie,
- Zespół Przyrodniczo-Krajobrazowy Pólka-Raciąż,
- Natura 2000 PLB140008 Doliny Wkry i Mławki
- Natura 2000 PLH140032 Ostoja Nadliwiecka.

Rysunek nr 3. Obszar objęty mpzp na tle istniejących form ochrony przyrody.

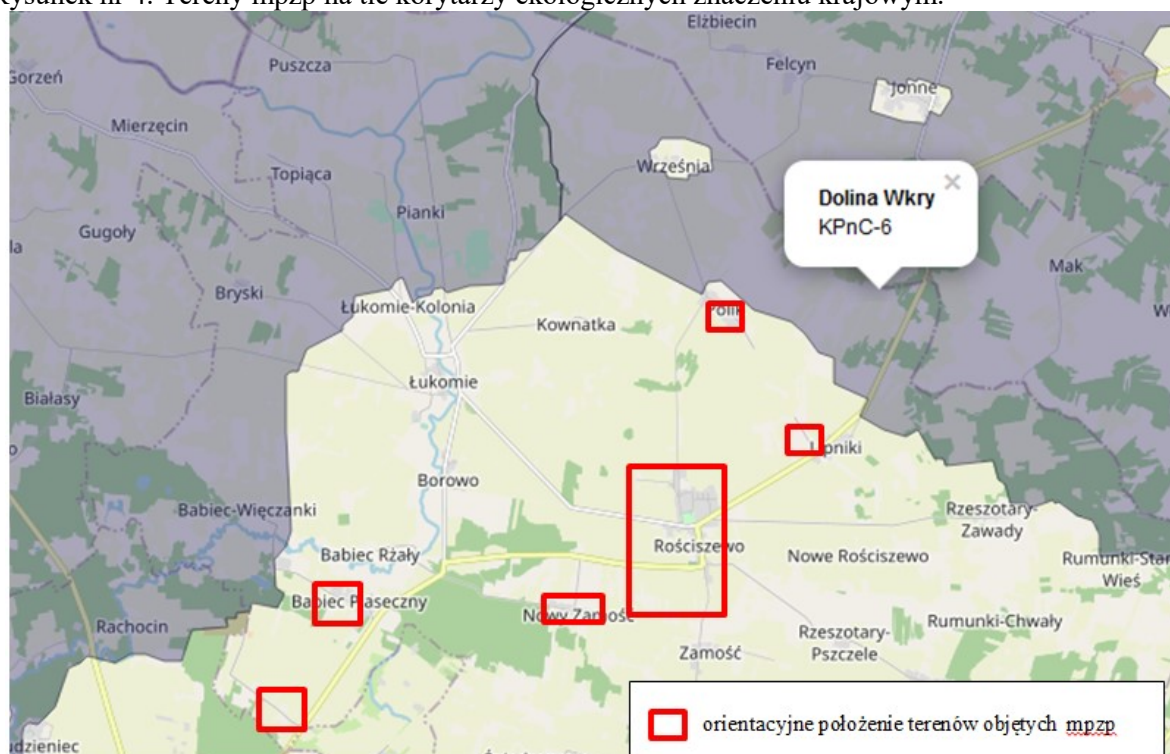


Źródło: Opracowanie własne na podstawie danych z [www.geoserwisgdos.gov.pl](http://www.geoserwisgdos.gov.pl)

Obszar mpzp znajduje się na południe od obszaru węzłowym Północno-Centralnego Korytarza Ekologicznego Dolina Wkry KPnC-6.

*W koncepcji korytarzy ekologicznych, łączących europejską sieć Natura 2000 w Polsce, dolina rzeki Wkry pełni rolę korytarza krajowego (uzupełniającego) i łączy obszary pomiędzy doliną Wisły a Górzniesko-Lidzbarskim Parkiem Krajobrazowym (SOO Ostoja Lidzbarska), zapewniając wariantowość dróg migracji. Najbardziej wartościowe przyrodniczo rejony korytarza rzeki Wkry objęte zostały ochroną prawną. Wyznaczony w ramach sieci Natura 2000 obszar specjalnej ochrony ptaków (OSO) – Doliny Wkry i Mławki, obejmuje fragment górnego biegu Wkry, który stanowi ostoję dla wodno-błotnych i drapieżnych ptaków. W południowej części korytarza znajdują się trzy specjalne obszary ochrony siedlisk (SOO) – Dolina Wkry, Forty Modlińskie oraz Świetliste Dąbrowy i Grądy w Jabłonnej, wyznaczone w celu ochrony siedlisk cennych, w skali europejskiej, gatunków zwierząt.*

Rysunek nr 4. Tereny mpzp na tle korytarzy ekologicznych znaczeniu krajowym.



Źródło: Opracowanie własne na podstawie danych z [www.mapa.korytarze.pl](http://www.mapa.korytarze.pl)

#### **6.4.2. Dobra kultury**

Na terenie objętym mpzp występują obszary objęte ochroną zgodnie z Ustawą z dnia 23 lipca 2003 r. o ochronie zabytków i opiece nad zabytkami. W granicach obszaru objętego planem położone są zabytki nieruchome (stanowiska archeologiczne), ujęte w gminnej ewidencji zabytków, objęte ochroną konserwatorską na podstawie planu miejscowego, dla których wyznaczono strefę „OW” ochrony archeologicznej.

### **6.5. ZAGOSPODAROWANIE TERENU**

#### **6.5.1. Położenie terenu**

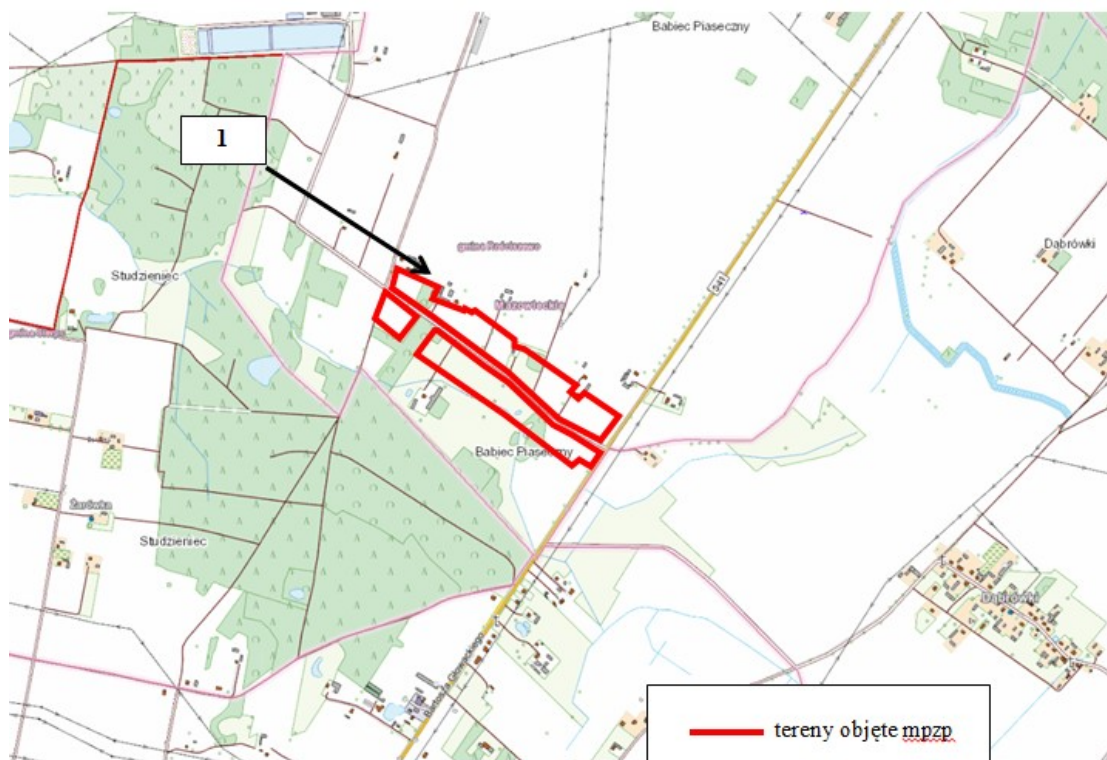
Obszary objęte mpzp położone są **południowej części obrębów Radzyń Chelmiński i Radzyń**. Analizowane obszary znajdują się w miejscowościach Babiec Piaseczny, Lipinki, Nowy Zamość, Polik i Rościszewo, gmina Rościszewo, na północno-wschód od miasta Sierpc, wzdłuż drogi wojewódzkiej nr 541 oraz dróg powiatowych i gminnych, powiat sierpiecki, województwo mazowieckie. Planem objęto obszar (załącznik nr 1, załącznik nr 2, załącznik nr 3, załącznik nr 4, załącznik nr 5, załącznik nr 6, załącznik nr 7 i załącznik nr 8) o powierzchni około 100,0 ha.

Gmina Rościszewo położona jest w północno-zachodniej części województwa mazowieckiego w powiecie sierpeckim. Odległość gminy od Warszawy wynosi ok. 130 km, Torunia –90 km, natomiast od Sierpc –ok. 10 km. Powierzchnia gminy wynosi 115km<sup>2</sup> (11479 ha).

Dla dokładniejszego zobrazowania przedmiotowego obszaru mpzp, teren opracowania podzielono, zgodnie z załącznikami graficznymi do uchwały wywołującej na 8 wyodrębnionych terenów. Całkowita powierzchnia terenów objętych mpzp wynosi około 100 ha.

Teren nr 1 usytuowany jest na zachód od drogi wojewódzkiej nr 541. Obejmuje swym zasięgiem działki ewidencyjne należące do obrębu Babiec Piaseczny o łącznej powierzchni około 15,1 ha. Występują tu głównie tereny rolne niskich klas bonitacyjnych, częściowo zakrzewione i zadrzewione, a także zabudowa mieszkaniowa jednorodzinna i zagrodowa.

Rysunek nr 5. Wyrys z mapy topograficznej terenu objętego planem – skala 1:25 000 – teren nr 1.



Źródło: Opracowanie własne na podstawie danych z [www.geoportal.gov.pl](http://www.geoportal.gov.pl)

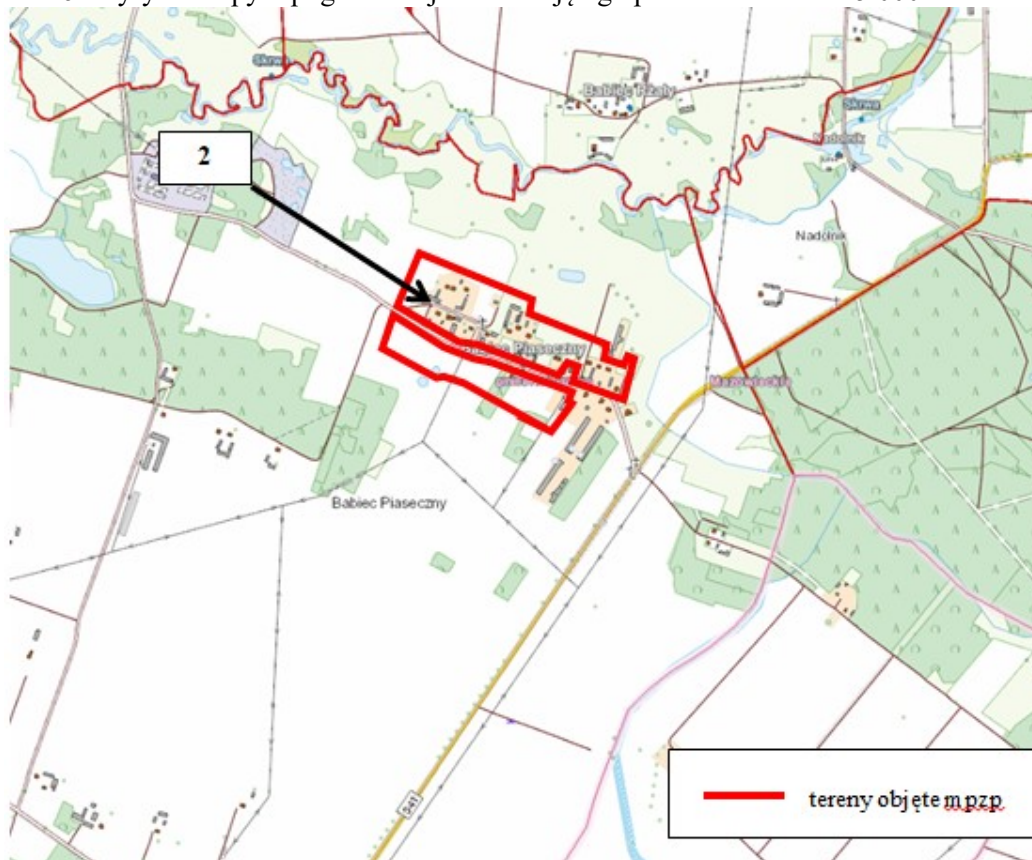
Fotografia nr 1. Zagospodarowanie terenu nr 1 (droga wojewódzka nr 541 oraz elektrownia wiatrowa w tle).



Źródło: Fotografia własna

Teren nr 2 usytuowany jest przy drodze gminnej na zachód od drogi wojewódzkiej nr 541. Obejmuje swym zasięgiem działki ewidencyjne należące do obrębu Babiec Piaseczny o łącznej powierzchni około 12,8 ha. Występują tu głównie tereny rolne niskich klas bonitacyjnych, częściowo zakrzewione i zadrzewione, a także zabudowa mieszkaniowa jednorodzinna i zagrodowa.

Rysunek nr 6. Wyrys z mapy topograficznej terenu objętego planem – skala 1:25 000 – teren nr 2.



Źródło: Opracowanie własne na podstawie danych z [www.geoportal.gov.pl](http://www.geoportal.gov.pl)

Fotografia nr 2. Widok na zagospodarowanie terenów w miejscowości Babiec Piaseczny (teren nr 2).

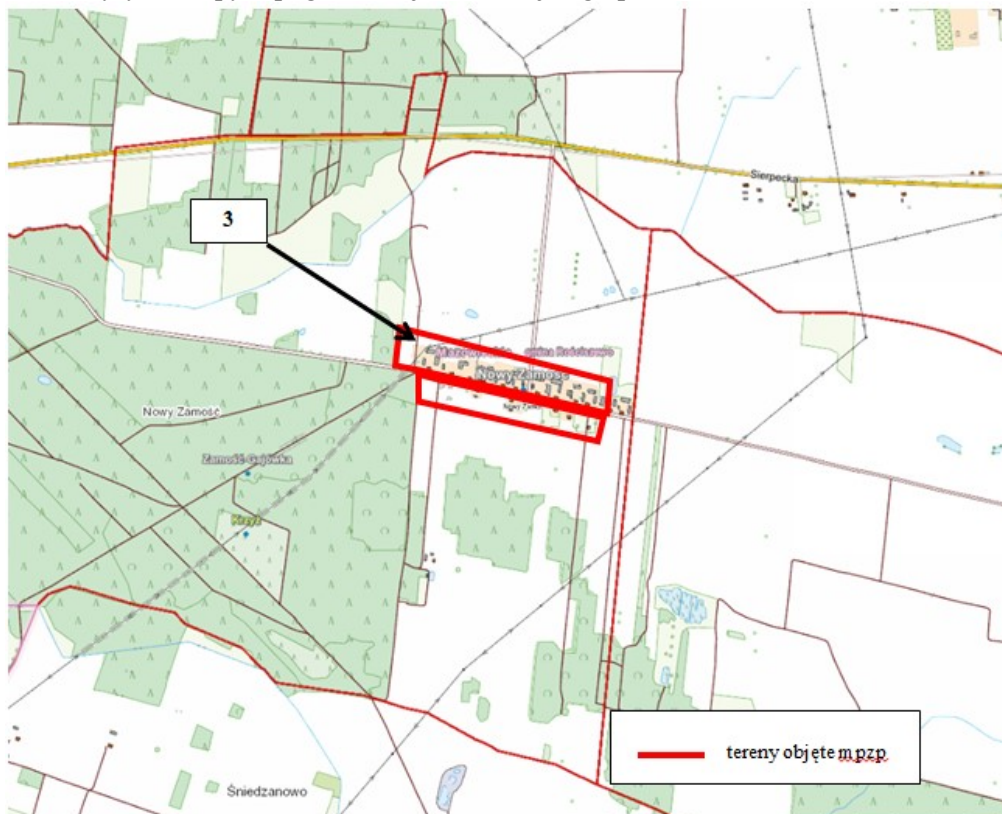


Źródło: Fotografia własna



Teren nr 3 usytuowany jest przy drodze gminnej. Obejmuje swym zasięgiem działki ewidencyjne należące do obrębu Nowy Zamość o łącznej powierzchni około 11,7 ha. Występują tu głównie tereny rolne niskich klas bonitacyjnych, częściowo zakrzewione i zadrzewione, a także zabudowa zagrodowa.

Rysunek nr 7. Wyrys z mapy topograficznej terenu objętego planem – skala 1:25 000 – teren nr 3.



Źródło: Opracowanie własne na podstawie danych z [www.geoportal.gov.pl](http://www.geoportal.gov.pl)

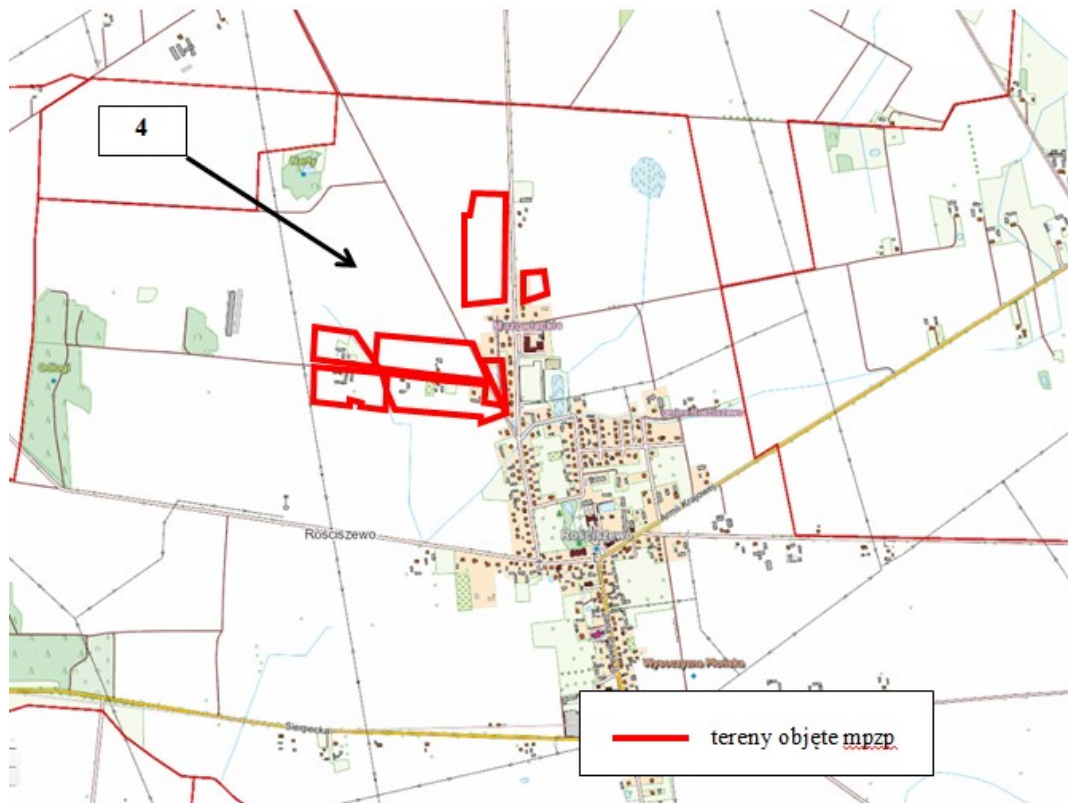
Fotografia nr 3. Widok na tereny rolnicze i zadrzewione w Nowym Zamościu (teren nr 3).



Źródło: Fotografia własna

Teren nr 4 usytuowany jest przy drodze powiatowej nr 3712W i drodze gminnej na północ od drogi wojewódzkiej nr 541. Obejmuje swym zasięgiem działki ewidencyjne należące do obrębu Rościszewo o łącznej powierzchni około 15,4 ha. Występują tu głównie tereny rolne, częściowo zakrzewione i zadrzewione, a także zabudowa mieszkaniowa jednorodzinna i zagrodowa.

Rysunek nr 8. Wrys z mapy topograficznej terenu objętego planem – skala 1:25 000 – teren nr 4.



Źródło: Opracowanie własne na podstawie danych z [www.geoportal.gov.pl](http://www.geoportal.gov.pl)

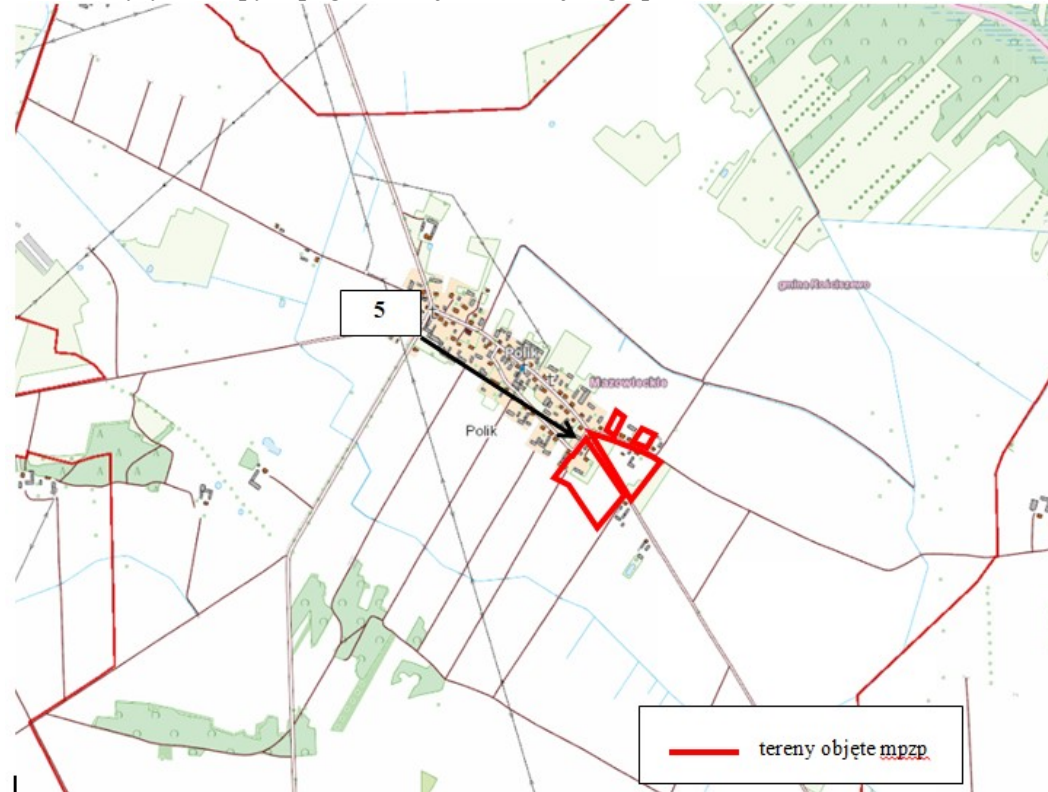
Fotografia nr 4. Widok na tereny we wsi Rościszewo (teren nr 4).



Źródło: Fotografia własna

Teren nr 5 usytuowany jest przy drodze gminnej na północ od drogi wojewódzkiej nr 541. Obejmuje swym zasięgiem działki ewidencyjne należące do obrębu Polik o łącznej powierzchni około 4,1 ha. Występują tu głównie tereny rolne, częściowo zakrzewione i zadrzewione, a także zabudowa mieszkaniowa jednorodzinna i zagrodowa.

Rysunek nr 9. Wyrys z mapy topograficznej terenu objętego planem – skala 1:25 000 – teren nr 5.



Źródło: Opracowanie własne na podstawie danych z [www.geoportal.gov.pl](http://www.geoportal.gov.pl)

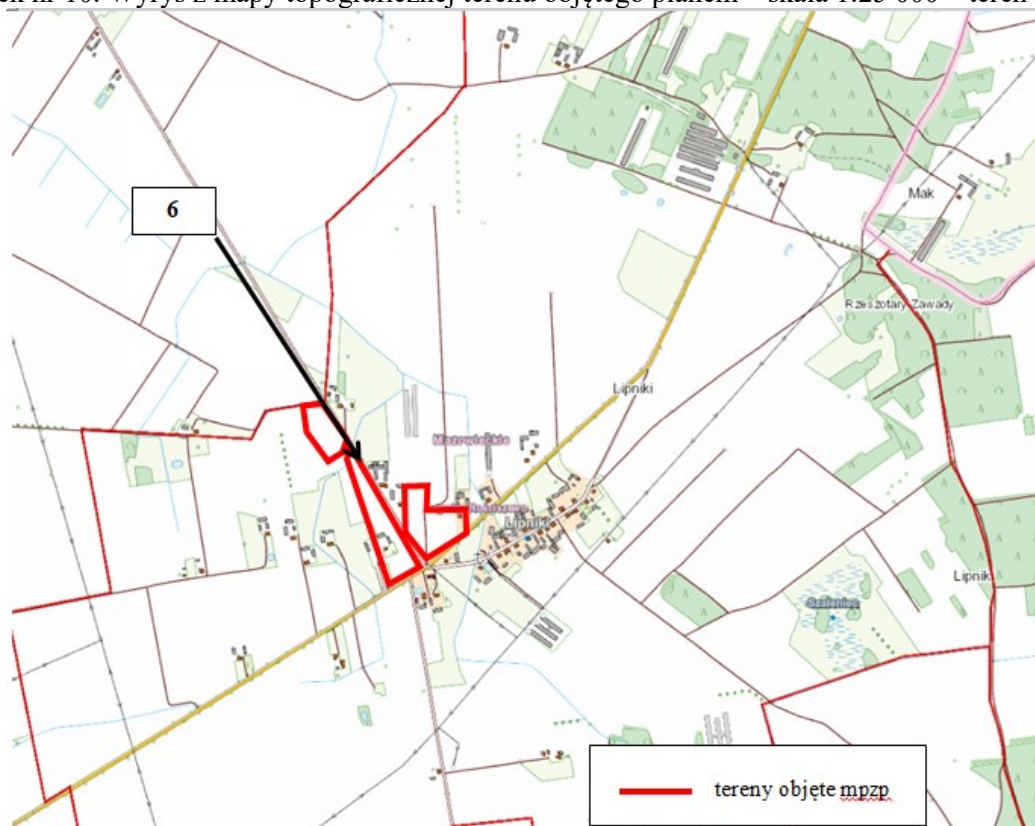
Fotografia nr 6. Widok na tereny rolnicze i zabudowę mieszkaniową w miejscowości Polik (teren nr 5).



Źródło: Fotografia własna

Teren nr 6 usytuowany na zachód od drogi wojewódzkiej nr 541. Obejmuje swym zasięgiem działki ewidencyjne należące do obrębu Lipinki o łącznej powierzchni około 5,8 ha. Występują tu głównie tereny rolne, częściowo zakrzewione i zadrzewione, a także zagrodowa.

Rysunek nr 10. Wyrys z mapy topograficznej terenu objętego planem – skala 1:25 000 – teren nr 6.



Źródło: Opracowanie własne na podstawie danych z [www.geoportal.gov.pl](http://www.geoportal.gov.pl)

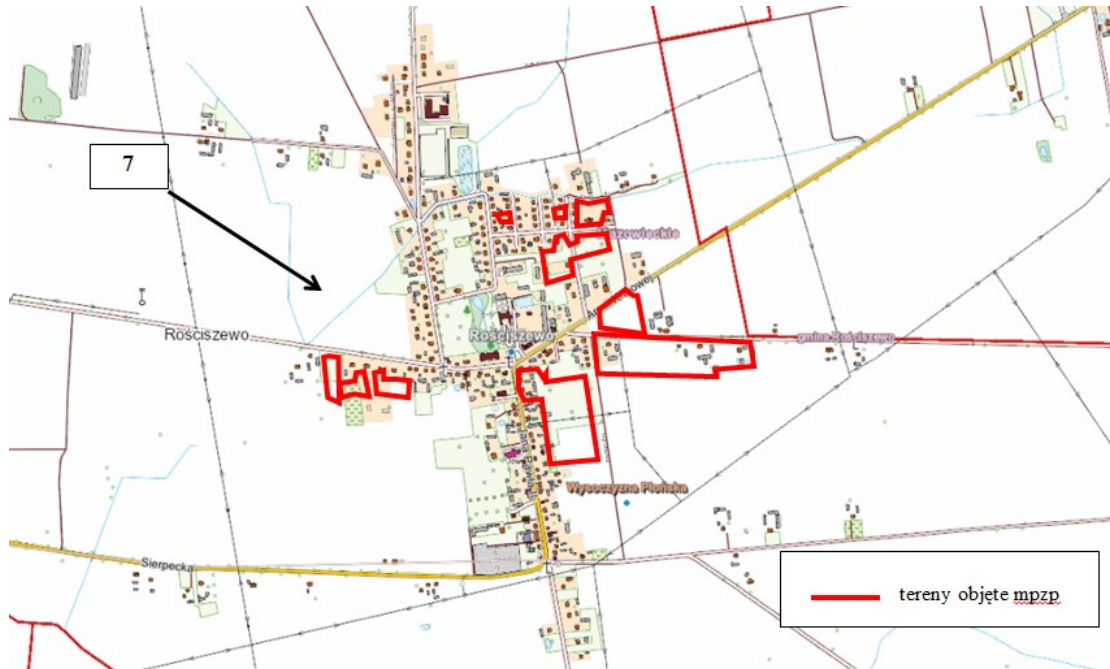
Fotografia nr 6. Widok z drogi wojewódzkiej nr 541 we wsi Lipinki (teren nr 6).



Źródło: Fotografia własna

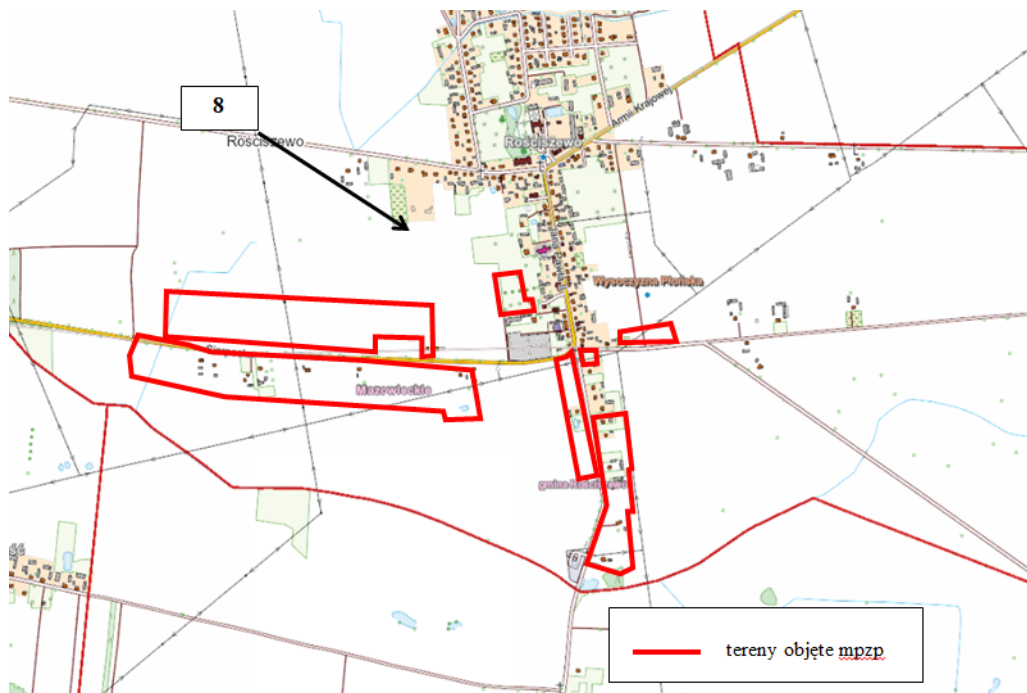
Teren nr 7 usytuowany jest przy drodze wojewódzkiej nr 541, drogach gminnych i wewnętrznych (ulica Adama Mickiewicza, ulica Armii Krajowej, ulica Batalionów Chłopskich, ulica Ogrodowa). Obejmuje swym zasięgiem działki ewidencyjne należące do obrębu Rościszewo o łącznej powierzchni około 11,3 ha. Występują tu głównie tereny zabudowane, rolne, częściowo zakrzewione i zadrzewione, zabudowa mieszkaniowa jednorodzinna, usługowa i zagrodowa.

Rysunek nr 11. Wyrys z mapy topograficznej terenu objętego planem – skala 1:25 000 – teren nr 7.



Źródło: Opracowanie własne na podstawie danych z [www.geoportal.gov.pl](http://www.geoportal.gov.pl)

Rysunek nr 12. Wyrys z mapy topograficznej terenu objętego planem – skala 1:25 000 – teren nr 8.



Źródło: Opracowanie własne na podstawie danych z [www.geoportal.gov.pl](http://www.geoportal.gov.pl)

Teren nr 8 usytuowany jest przy drodze wojewódzkiej nr 541 (ulica Sierpecka), drogach gminnych i wewnętrznych (ulica Bolesława Prusa, ulica Łąkowa). Obejmuje swym zasięgiem działki ewidencyjne należące do obrębu Rościszewo o łącznej powierzchni około 23,9 ha. Występują tu głównie tereny zabudowane, rolne, częściowo zakrzewione i zadrzewione, zabudowa mieszkaniowa jednorodzinna, usługowa i zagrodowa.

#### **6.5.2. Gospodarka wodno-ściekowa**

Obszary opracowania jest w większości zwodociągowany i częściowo skanalizowany. Na terenie Gminy Rościszewo rozdzielcza sieć wodociągowa liczy 133,3km<sup>2</sup> Sieć kanalizacji sanitarnej odprowadza ścieki do gminnej oczyszczalni ścieków zlokalizowanej przy ul. B. Prusa 4 w Rościszewie. Jest to oczyszczalnia mechaniczno-biologiczna z wykorzystaniem metody osadu czynnego w układzie SBR. Jej przepustowość wynosi 200 m<sup>3</sup>/dobę, z możliwością rozbudowy do 400 m<sup>3</sup>/dobę. Istotnym elementem w uporządkowaniu systemu kanalizacji na terenie Gminy jest funkcjonowanie przydomowych oczyszczalni ścieków. Niski poziom skanalizowania Gminy Rościszewo wynika głównie z typowo rolniczego charakteru gminy. Układ przestrzenny gminy i stan zabudowy uniemożliwia rozbudowę sieci kanalizacyjnej na obszarze całej Gminy, gdyż nie wszędzie jest to ekonomicznie uzasadnione.

Tereny objęte mpzp nie znajdują się w granicach żadnej z aglomeracji.

Stosowane są systemy indywidualne odprowadzania ścieków tj. zbiorniki bezodpływowe (szamba) oraz przydomowe oczyszczalnie ścieków.

Teren objęty mpzp podłączony jest do sieci wodociągowej.

#### **6.5.3. Gospodarka cieplna**

Gmina Rościszewo nie posiada centralizowanego systemu ciepłowniczego. *Na terenie objętym mpzp zaopatrywanie w ciepło odbywa się w sposób indywidualny.*

Gmina Rościszewo nie jest zgazyfikowana.

Najczęściej paliwem do wytworzonej energii cieplnej jest biomasa w postaci drewna lub jego pochodnych (np. brykiety drzewne, trociny), a także olej opałowy i węgiel kamienny.

#### **6.5.4. Gospodarka odpadami**

Zgodnie z Planem gospodarki odpadami województwa mazowieckiego na lata 2016 – 2021 z uwzględnieniem lat 2022 – 2027, Warszawa listopad 2017 r., gmina Rościszewo została zakwalifikowana do Regionu Zachodniego, odnośnie gospodarki odpadami.

#### **6.5.5. Energetyka wiatrowa**

Na terenie gminy Rościszewo funkcjonuje obecnie 1 elektrownia wiatrowa o mocy 2MW o 150 m wysokości całkowitej, usytuowana w miejscowości Babiec Piaseczny, która w stosunku do terenów objętych mpzp zlokalizowane są w odległości około 1500 km.

### **6.6. Tendencje zmian w środowisku w przypadku BRAKU mpzp**

W przypadku braku mpzp pozostawienie przedmiotowego obszaru zgodnie z dotychczasowym zagospodarowaniem spowoduje, że nadal będzie możliwe określenie zasad kształtowania polityki przestrzennej i sposobu postępowania w sprawach przeznaczania terenu na określone cele oraz ustalania zasad ich zagospodarowania i zabudowy (zgodnie z art.1 Ustawy o planowaniu i zagospodarowaniu przestrzennym). Brak zmiany ustaleń dla w/w rejonu może doprowadzić do niekontrolowanej sukcesji różnego typu działalności, a także w pełni nie zrealizowane zostanie wykorzystanie terenu w gminie Rościszewo.

**W przypadku braku uchwalenia powyższego projektu planu**, realizacja zabudowy będzie możliwa wyłącznie na podstawie decyzji o warunkach zabudowy. Może to wpłynąć niekorzystnie na przekształcenia krajobrazu poprzez intensywność i charakter zabudowy.

## **7. OPIS PROJEKTOWANEGO ZAGOSPODAROWANIA**

Projekt miejscowego planu zagospodarowania przestrzennego *dla terenów położonych w obrębie geodezyjnym: Babiec Piaseczny, Lipinki, Nowy Zamość, Polik i Rościszewo, gmina*

**Rościszewo**, zawiera informacje dotyczące przeznaczenia terenu, zasad ochrony i kształtowania ładu przestrzennego, zasad ochrony środowiska, przyrody i krajobrazu kulturowego. Określa parametry i wskaźniki kształtowania zabudowy oraz zagospodarowania terenu w tym linii zabudowy, gabaryty obiektów i wskaźniki intensywności zabudowy. W projekcie mpzp wyszczególnione zostały również ustalenia odnoszące się do modernizacji, rozbudowy oraz budowy systemów komunikacji i infrastruktury technicznej, a także sposób i termin tymczasowego zagospodarowania, urządzania i użytkowania terenów.

Zatem w mpzp wyznaczono tereny o następującym przeznaczeniu, zgodnie z symbolami na rysunku planu:

1. **RM** – teren zabudowy zagrodowej w gospodarstwach rolnych, hodowlanych i ogrodniczych,
2. **MN/U** – teren zabudowy mieszkaniowej jednorodzinnej oraz zabudowy usługowej;
3. **MN** – teren zabudowy mieszkaniowej jednorodzinnej;
4. **ZL** – lasy,
5. **Z** – teren zieleni,
6. **WS** – teren wód powierzchniowych śródlądowych (rów melioracyjny),
7. **W** – teren infrastruktury technicznej – wodociągi,
8. **K** – teren infrastruktury technicznej - kanalizacja,
9. **KDW** – teren drogi wewnętrznej,
10. **KDG** – teren drogi publicznej głównej,
11. **KDZ** – teren drogi publicznej zbiorczej.

## **8. OCENA WARUNKÓW ZAGOSPODAROWANIA TERENU OKREŚLONYCH W PROJEKCIE MPZP WYNIKAJĄCYCH Z POTRZEB OCHRONY ŚRODOWISKA**

### **8.1. TWORZENIE WARUNKÓW OCHRONY ŚRODOWISKA, W TYM OCHRONA WÓD I GLEBY, POWIETRZA, BIORÓŻNORODNOŚCI**

#### **W zakresie zasad ochrony środowiska, przyrody i krajobrazu ustalono:**

1. obszar objęty planem położony jest częściowo w Obszarze Chronionego Krajobrazu Przysięcze Skrzy Prawej oraz w Obszarze Chronionego Krajobrazu Dolina Drwęcy i w związku z tym, należy przestrzegać zakazów wynikających z przepisów odrębnych w tym zakresie;
2. zasięg ewentualnej uciążliwości dla środowiska, wynikający z prowadzonej działalności w ramach usług, powinien być ograniczony do granic terenu, do którego właściciel posiada tytuł prawny, oddziaływanie to nie może także negatywnie wpływać na stan środowiska, w tym na grunt, wody podziemne oraz powietrze atmosferyczne;
3. dopuszczenie w obszarze stref oddziaływania napowietrznych linii elektroenergetycznych pas wycinki podstawowej drzew na trasie linii według przepisów odrębnych;
4. przy realizacji ustaleń planu należy zapewnić ewentualną ochronę siedlisk i stanowisk chronionych gatunków, zgodnie z obowiązującymi przepisami prawa, dotyczącymi ochrony gatunkowej, w tym:
  - a) dziko występujących roślin objętych ochroną,
  - b) dziko występujących zwierząt objętych ochroną,
  - c) dziko występujących grzybów objętych ochroną;
4. dla terenów **MN/U** należy przyjąć dopuszczalny poziom hałasu jak dla terenów zabudowy mieszkaniowo-usługowej, zgodnie z przepisami odrębnymi;
5. dla terenów **MN** należy przyjąć dopuszczalny poziom hałasu jak dla terenów zabudowy mieszkaniowej jednorodzinnej, zgodnie z przepisami odrębnymi;
- dla terenów **RM** należy przyjąć dopuszczalny poziom hałasu jak dla terenów zabudowy zagrodowej w gospodarstwach rolnych, hodowlanych i ogrodniczych, zgodnie z przepisami odrębnymi;
6. nakaz wyznaczenia miejsc na pojemniki służące do czasowego gromadzenia odpadów stałych oraz prawidłowe zagospodarowanie odpadów zgodnie z przepisami odrębnymi;
7. nakaz gromadzenia i usuwania odpadów komunalnych, na zasadach określonych w przepisach odrębnych oraz gminnych przepisach porządkowych, a odpadów innych niż komunalne, na zasadach określonych w przepisach odrębnych.

**Dla terenów objętych uchwałą, zgodnie z ustaleniami ogólnymi projektu mpzp ustalono:**

- 1) zaopatrzenie w wodę:
  - d) nakazuje się przyłączenie budynków do gminnej sieci wodociągowej przewodami o przekroju nie mniejszym niż  $\varnothing$  32 mm,
  - e) przy braku możliwości przyłączenia budynków do gminnej sieci wodociągowej, dopuszcza się zaopatrzenie z indywidualnego ujęcia wody z uwzględnieniem odpowiednio zapisów §15 pkt 1,
  - f) zakazuje się wykonywania ujęć wody dla terenów: **8.01. MN** (w części), **8.02.MN**, **8.02.MN/U** i **8.03.MN/U** (w części) – zgodnie z wyznaczoną strefą ochrony sanitarnej, a także wykorzystywania jej na potrzeby gospodarcze w strefie ochrony sanitarnej w odległości 150 m od terenu cmentarza,
  - g) do zewnętrznego gaszenia pożaru należy zapewnić punkty poboru wody w odpowiedniej ilości, zgodnie z przepisami odrębnymi;
- 2) odprowadzenie ścieków:
  - a) do sieci kanalizacji sanitarnej przewodami o przekroju nie mniejszym niż  $\varnothing$  60 mm,
  - b) przy braku możliwości przyłączenia budynków do sieci kanalizacji sanitarnej, dopuszcza się ich odprowadzanie do bezodpływowych zbiorników wybieralnych lub przydomowych oczyszczalni ścieków do czasu realizacji sieci kanalizacji sanitarnej;
- 3) zaopatrzenie w energię elektryczną:
  - a) odbywa się z planowanej, budowanej, przebudowywanej, remontowanej lub istniejącej infrastruktury technicznej elektroenergetycznej WN, SN i nn na podstawie przepisów odrębnych,
  - b) z indywidualnych źródeł energii odnawialnej o łącznej mocy zainstalowanej elektrycznej jak dla odbiorców indywidualnych, zgodnie z przepisami odrębnymi, za wyjątkiem turbin wiatrowych,
  - c) w terenie objętym opracowaniem dopuszcza się lokalizację stacji transformatorowej, słupowej z zapewnieniem możliwości dostępności komunikacyjnej;
  - d) umożliwia się lokalizację infrastruktury technicznej elektroenergetycznej dystrybucyjnej liniowej i elementów energetycznych z nią związanych w pasach drogowych/układach komunikacyjnych tj. terenach ogólnie dostępnych dla prowadzenia sieci oraz poza nimi na terenach innego przeznaczenia,
  - e) wszystkie obiekty przewidywane do budowy, przebudowy lub remontu w zbliżeniu lub na skrzyżowaniu z infrastrukturą techniczną elektroenergetyczną podlegają przepisom odrębnym;
- 4) zaopatrzenie w gaz:
  - a) z projektowanej sieci, w powiązaniu z siecią zewnętrzną o przekroju nie mniejszym niż PE  $\varnothing$  32 mm,
  - b) dopuszcza się instalacje z indywidualnymi zbiornikami oraz butlami gazowymi;
- 5) zaopatrzenie w energię cieplną - ogrzewanie budynków z indywidualnych niskoemisyjnych źródeł ciepła, zgodnie z przepisami odrębnymi;
- 6) odprowadzenie wód opadowych i roztopowych:
  - a) z dachów – powierzchniowo na teren działki (do gruntu) lub do urządzeń wodnych lub zagospodarować na potrzeby gospodarcze,
  - b) z powierzchni utwardzonych związanych z usługami – jeżeli wynika to z przepisów odrębnych należy, po uprzednim podczyszczeniu w odpowiednim separatorze, odprowadzić wody do gruntu lub do urządzeń wodnych lub zagospodarować na potrzeby gospodarcze;
- 7) zaopatrzenie w infrastrukturę telekomunikacyjną – kanalizacja kablowa w postaci linii kablowych lub linii optotelekomunikacyjnych, w powiązaniu z siecią zewnętrzną;
- 8) w obszarze objętym planem dopuszcza się lokalizację inwestycji celu publicznego z zakresu łączności publicznej w rozumieniu przepisów odrębnych.

**W zakresie szczególnych warunków zagospodarowania terenów oraz ograniczenia w ich użytkowaniu, w tym zakaz zabudowy – ustala się:**

- 1) w zagospodarowaniu terenów ze względu na sąsiedztwo terenu cmentarza (położony poza granicami opracowania planu miejscowego):



- a) w odległości do 50,0 m w zabudowie i zagospodarowaniu terenów występują ograniczenia dotyczące w szczególności: zabudowy mieszkaniowej oraz obiektów związanych z przechowywaniem i przetwórstwem artykułów żywnościowych oraz studni, źródeł i strumieni służących do czerpania wody do picia i potrzeb gospodarczych, zgodnie z przepisami odrębnymi;
- b) w odległości od 50,0 m do 150,0 m występują ograniczenia dotyczące zaopatrzenia budynków w wodę, zgodnie z przepisami odrębnymi;
- 2) odległości (stref ochrony sanitarnej), o których mowa w pkt. 1 oznaczono odpowiednio na rysunku planu;
- 3) w pasie technologicznym o szerokości 7,0 m (co równe jest odległości 3,5 m po każdej ze stron od osi linii) od napowietrznej linii elektroenergetycznej niskiego napięcia 0,4 kV występują ograniczenia w zagospodarowaniu terenu, wynikające z przepisów odrębnych;
- 4) w pasie technologicznym o szerokości 14,0 m (co równe jest odległości 7,0 m po każdej ze stron od osi linii) od napowietrznej linii elektroenergetycznej średniego napięcia 15 kV występują ograniczenia w zagospodarowaniu terenu, wynikające z przepisów odrębnych;
- 5) w pasie technologicznym o szerokości 22,0 m (co równe jest odległości 11,0 m po każdej ze stron od osi linii) od napowietrznej linii elektroenergetycznej wysokiego napięcia 110 kV występują ograniczenia w zagospodarowaniu terenu, wynikające z przepisów odrębnych;
- 6) w pasie technologicznym o szerokości 3,0 m (co równe jest odległości 1,5 m po każdej ze stron od osi linii) od kablowej linii elektroenergetycznej wysokiego napięcia 110 kV występują ograniczenia w zagospodarowaniu terenu, wynikające z przepisów odrębnych;
- 7) w pasach technologicznych obowiązuje w szczególności zakaz tworzenia hałd, nasypów oraz sadzenia roślinności wysokiej i o rozbudowanym systemie korzeniowym, w tym obowiązuje szerokość pasa wycinki podstawowej drzew na trasie linii według przepisów odrębnych;
- 6) dopuszczenie skablowania, zmiany przebiegu (przebudowy) lub demontażu napowietrznych linii elektroenergetycznych;
- 6) w przypadku skablowania, zmiany przebiegu (przebudowy) lub demontażu napowietrznych linii ustalenia na rysunku planu w zakresie określania pasów technologicznych nie mają zastosowania;
- 7) dla działek położonych w terenie 1.01.RM, 1.02.RM i 1.03.RM, które bezpośrednio graniczą z lasem, występują ograniczenia związane z lokalizacją budynków, wynikające z przepisów odrębnych.

**Dla terenów oznaczonych w planie symbolami: 1.01.RM, 1.02.RM, 1.03.RM, 1.04.RM, 2.01.RM, 2.02.RM, 2.03.RM, 3.01.RM, 3.02.RM, 3.03.RM, 3.04.RM, 4.01.RM, 4.02.RM, 4.03.RM, 4.04.RM, 4.05.RM, 5.01.RM, 5.02.RM, 5.03.RM, 5.04.RM, 6.01.RM, 6.02.RM, 6.03.RM, 6.04.RM, 7.01.RM, 7.02.RM, 7.03.RM, 7.04.RM i 7.05.RM ustala się przeznaczenie – teren zabudowy zagrodowej w gospodarstwach rolnych, hodowlanych i ogrodniczych, gdzie udział powierzchni biologicznie czynnej w odniesieniu do powierzchni działki budowlanej wynosi minimum 50%.**

**1) Dopuszcza się budowę budynków mieszkalnych, budynków związanych z funkcją agroturystyczną, budynków inwentarskich oraz innych budynków i urządzeń służących wyłącznie produkcji rolnej.**

**2) w terenach wprowadza się zakaz lokalizacji nowych przedsięwzięć mogących potencjalnie oraz zawsze znacząco oddziaływać na środowisko (w rozumieniu przepisów odrębnych), dotyczących chowu i hodowli zwierząt;**

**3) ustalenie zwarte w pkt 2 nie dotyczy chowu i hodowli ogierów, klaczy, wałachów w tym również małych koni;**

**4) dopuszczenie prowadzenia istniejących przedsięwzięć dotyczących chowu i hodowli zwierząt.**

**Dla terenów oznaczonych w planie symbolami: 4.01.MN, 4.02.MN, 4.03.MN, 7.01.MN, 7.02.MN, 7.03.MN, 7.04.MN, 7.05.MN, 7.06.MN, 7.07.MN, 7.08.MN, 7.09.MN, 7.10.MN, 8.01.MN, 8.02.MN i 8.03.MN ustala się przeznaczenie – teren zabudowy mieszkaniowej jednorodzinnej, gdzie udział powierzchni biologicznie czynnej w odniesieniu do powierzchni działki budowlanej wynosi minimum 50%.**

**Dla terenów oznaczonych w planie symbolem: 7.01.MN/U, 8.01.MN/U, 8.02.MN/U, 8.03.MN/U i 8.04.MN/U ustala się przeznaczenie – teren zabudowy mieszkaniowej jednorodzinnej oraz zabudowy usługowej, gdzie udział powierzchni biologicznie czynnej w odniesieniu do powierzchni działki budowlanej wynosi minimum 30-50%.**

1) Zakaz lokalizacji przedsięwzięć mogących potencjalnie i zawsze znacząco oddziaływać na środowisko (w rozumieniu przepisów odrębnych), za wyjątkiem inwestycji celu publicznego z zakresu łączności publicznej (w rozumieniu przepisów odrębnych) oraz infrastruktury technicznej.

2) W terenach zakazuje się lokalizacji usług związanych z:

- prowadzeniem warsztatów rzemieślniczych, blacharni, lakierni, stolarni, skupem i przetwarzaniem metali i tworzyw sztucznych (odpadów);
- usługami handlu dotyczącymi sprzedaży: surowców energetycznych wykorzystywanych do ogrzewania budynków, stacji benzynowych, myjni samochodowych oraz obiektów związanych z przechowywaniem zwłok (w szczególności zakłady pogrzebowe).

Dla terenów oznaczonych w planie symbolami: 1.01.ZL i 1.02.ZL ustala się przeznaczenie – lasy. W zakresie parametrów i zasad zagospodarowania terenów ustala się:

- 1) gospodarka leśna zgodnie z przepisami odrębnymi;
- 2) dostępność komunikacyjna dla terenów – z drogi gminnej nr 370309W (poza granicami opracowania planu).

Dla terenu oznaczonego w planie symbolem 1.01.Z ustala się przeznaczenie – teren zieleni.

- 1) zakaz zabudowy terenu, w tym lokalizacji budynków;
- 2) teren zieleni nieurządzonej o charakterze ochronnym,
- 3) w terenie 1.01.Z nakaz zachowania przebiegu kanałów melioracyjnych, utrzymanie ich jako otwartych oraz konieczność zapewnienia odpowiedniego dostępu do ich brzegów.

Dla terenów oznaczonych w planie symbolami: 3.01.WS i 3.02.WS ustala się przeznaczenie – teren wód powierzchniowych śródlądowych (rów melioracyjny).

W zakresie parametrów i zasad zagospodarowania terenów ustala się:

- 1) zakaz likwidacji rowów melioracyjnych; na całej długości rowów melioracyjnych należy zapewnić możliwość swobodnego dojazdu do koryta cieków celem umożliwienia prac konserwacyjno-remontowych;
- 2) dopuszczenie budowy budowli melioracyjnych zgodnie z przepisami odrębnymi;
- 3) dopuszczenie wykonania przepustu lub przejazdu przez rowy melioracyjne, zgodnie z przepisami odrębnymi.

Dla terenu oznaczonego w planie symbolem 6.01.W ustala się przeznaczenie – teren infrastruktury technicznej – wodociągi

- 1) zakaz lokalizacji budynków;
- 2) lokalizację infrastruktury technicznej;
- 3) dostępność komunikacyjna dla terenu – z drogi gminnej nr 370305W (poza granicami opracowania planu) i z drogi wojewódzkiej nr 541 (poza granicami opracowania planu).

## **8.2. OCHRONA WALORÓW KRAJOBRAZOWYCH I KULTUROWYCH**

Obszar opracowania nie jest bezpośrednio objęty formą ochrony prawnej w rozumieniu ustawy o ochronie przyrody.

W zakresie zasad ochrony dziedzictwa kulturowego i zabytków, w tym krajobrazów kulturowych oraz dóbr kultury współczesnej w planie ustalono:

- 1) w granicach obszaru objętego planem położone są zabytki nieruchome (stanowiska archeologiczne), ujęte w gminnej ewidencji zabytków, objęte ochroną konserwatorską na podstawie planu miejscowego, dla których wyznaczono strefę „OW” ochrony archeologicznej, zgodnie z rysunkiem planu;
- 2) ochronę zabytku archeologicznego, należy uwzględnić na etapie projektowania i realizacji zagospodarowania i zabudowy terenu, zgodnie z wymogami przepisów odrębnych.

Respektowanie ustaleń planu z zakresu zasad ochrony środowiska (wraz z pozostałymi, dotyczącymi zasad zagospodarowania terenu) powinno zabezpieczyć w odpowiednim stopniu ochronę wartości przyrodniczych i krajobrazowych obszaru objętego opracowaniem oraz jego bezpośredniego sąsiedztwa.

## **9. OCENA ROZWIĄZAŃ FUNKCJONALNO – PRZESTRZENNYCH**

### **9.1 ZGODNOŚĆ Z UWARUNKOWANAMI OKREŚLONYMI W OPRACOWANIU EKOFIZJOGRAFICZNYM**

Rozpatrywany obszar, pod względem fizjograficznym, charakteryzuje się względnie dobrą przydatnością pod projektowane funkcje.

Na terenie objętym mpzp występują względnie dogodnie warunki geologiczno – inżynierskie – grunty są o dobrej nośności, wody gruntowe występują na głębiej niż 2,0 m,

Teren mpzp jest stosunkowo płaski, poza nielicznymi spadkami terenu, które nie przekraczają 5%. Pod względem charakterystyki podłoża gruntowego są to grunty nośne, nadające się do posadowienia wszelkiego rodzaju obiektów budowlanych na fundamentach bezpośrednich.

W chwili obecnej, poszczególne komponenty środowiska naturalnego, z uwzględnieniem istniejącego sposobu zagospodarowania, nie wykazują wyraźnych zanieczyszczeń. Najbardziej narażonymi na zanieczyszczenia są następujące komponenty środowiska przyrodniczego: powietrze atmosferyczne (pyły, gazy z ogrzewania budynków, technologiczne oraz ruchu samochodów), klimat akustyczny (hałas komunikacyjny i komunalno-bytowy) i powierzchnia ziemi.

Zaprojektowane funkcje, przy zachowaniu wszystkich zakazów i nakazów dotyczących ochrony środowiska, nie powinny stwarzać zagrożenia dla środowiska przyrodniczego oraz zdrowia i życia ludzi.

Środowisko omawianego terenu jest zmienione przez człowieka w sposób umiarkowany.

Stan środowiska określa się jako dobry. Najbliższe otoczenie wzdłuż dróg gminnych i wojewódzkich odznacza się urbanizacją terenu, związaną z zabudową mieszkaniową jednorodzinną, zagrodową i usługową (w tym budynki będące w budowie).

**Ocena w stosunku do aktualnego zagospodarowania terenu** – obecnie środowisko przyrodnicze wokół analizowanego rejonu jest przekształcone przez człowieka i stopniowo ulega antropogenizacji z uwagi na docelowe przeznaczenie terenu.

Ocenia się, że poszczególne elementy środowiska przyrodniczego funkcjonują prawidłowo i są podatne na regenerację.

### **9.2. ZGODNOŚCI Z PRZEPISAMI PRAWA DOTYCZĄCYMI OCHRONY ŚRODOWISKA**

Ustalenia planu respektują wymogi określone w przepisach ogólnych i szczegółowych z zakresu ochrony środowiska.

### **9.3. WPŁYW ELEKTROWNI WIATROWYCH NA USTALENIA MPZP**

Elektrownie wiatrowe, z racji charakteru wykonywanej pracy związanej z przemianą energii wiatru na energię elektryczną, są źródłem hałasu infradźwiękowego. Właściwa lokalizacja farm wiatrowych oraz prawidłowo przeprowadzona ocena oddziaływania na środowisko pozwalają na ograniczenie negatywnego oddziaływania tego rodzaju inwestycji do minimum. Farmy wiatrowe stanowią ekologiczne tzw. zero emisyjne źródło energii, jednak ich budowa musi być poprzedzona szczegółowymi badaniami i analizami środowiskowymi oraz właściwie przeprowadzonymi procedurami lokalizacyjnymi, uwzględniającymi nie tylko obowiązujące przepisy prawne, ale również dobre praktyki.

Gmina leży w korzystnej strefie wiatru, co stwarza dogodne warunki do pozyskiwania energii za pomocą elektrowni wiatrowych.

Ustawa o inwestycjach w zakresie elektrowni wiatrowych z dnia 20 maja 2016 r. (t.j. Dz. U. z 2021 r. poz. 724), która weszła w życie z dniem 16 lipca 2016 r. reguluje kwestie dopuszczalnych odległości lokalizacji elektrowni wiatrowych od budynków mieszkalnych albo budynku o funkcji mieszanej, w skład której wchodzi funkcja mieszkaniowa (i odwrotnie). Ustawodawca przepisy cytowanej ustawy odniósł zarówno do planowanych inwestycji wiatrakowych, elektrowni wiatrowych na które wydano pozwolenia na budowę jak i obiektów już funkcjonujących, zrealizowanych na bazie dotychczas obowiązujących przepisów, ale także zabudowy mieszkaniowej planowanej „w sąsiedztwie” elektrowni wiatrowych.

Obecnie elektrownia wiatrowa może być lokalizowana od budynków mieszkalnych w odległości równej lub większej od dziesięciokrotności wysokości elektrowni wiatrowej mierzonej od poziomu gruntu do najwyższego punktu budowli (wirnika z łopatami).

Jakkolwiek art. 4 ust. 3 cytowanej ustawy dopuszcza możliwość przebudowy, nadbudowy, rozbudowy, remontu, montażu lub odbudowy budynku mieszkalnego albo budynku o funkcji mieszanej położonego w granicach strefy oddziaływania wiatraków wyznaczonej wg nowych przepisów, to realizacja nowych budynków w tych obszarach możliwa będzie na podstawie ostatecznej decyzji ustalającej warunki zabudowy wydanej wyłącznie przez okres 36 miesięcy od dnia wejścia w życie ustawy ( art. 14 ust.1 i 2), lub też planu miejscowego który zostanie uchwalony w ciągu 72 miesięcy od dnia wejścia w życie ustawy ( art.15 ust. 8).

Strefy oddziaływania, zarówno od istniejących jak i projektowanych elektrowni wiatrowych, w wyniku zmiany przepisów uległy znacznemu rozszerzeniu. W granicach tych stref, wyznaczanych zgodnie z nowymi przepisami, znalazły się tereny zabudowy (istniejącej jak i projektowanej w obowiązującym studium) w części gminy Rościszewo.

W sytuacji, gdy gmina w ciągu 72 miesięcy od dnia wejścia w życie ustawy o inwestycjach z zakresu elektrowni wiatrowych, nie uchwali planów miejscowych dla terenów objętych nowymi strefami oddziaływania od elektrowni wiatrowych, na terenach tych nie będzie możliwości realizacji zabudowy mieszkaniowej lub zabudowy w skład której wchodzi funkcja mieszkaniowa.

Wydłużono do połowy 2022 r. okres, w którym można zbudować budynek w tej strefie.

Analizowany plan znajduje się w strefie oddziaływania elektrowni wiatrowych, ustanowionych na podstawie ustawy z dnia 20 maja 2016 r. o inwestycjach w zakresie elektrowni wiatrowych (t. j. Dz. U. z 2021 r. poz. 724).

Opracowanie miejscowego planu zagospodarowania przestrzennego ma umożliwić wprowadzenie zabudowy mieszkaniowej lub zabudowy o funkcji mieszanej, w skład której wchodzi funkcja mieszkaniowa, na obszarze położonym w odległości mniejszej od 10-krotności wysokości ISTNIEJĄCEJ i planowanych elektrowni wiatrowych, zlokalizowanych na terenie gminy Rościszewo (miejscowość Rościszewo i Polik) oraz w odległości mniejszej od 10-krotności wysokości planowanych elektrowni wiatrowych, objętych ustaleniami obowiązujących miejscowych planów zagospodarowania przestrzennego.









*Zgodnie z art. 4. Ustawy z dnia 20 maja 2016 r. o inwestycjach w zakresie elektrowni wiatrowych (Dz. U. z 2018 r. poz. 1296). Odległość, w której mogą być lokalizowane i budowane: elektrownia wiatrowa – od budynku mieszkalnego albo budynku o funkcji mieszanej, w skład której wchodzi funkcja mieszkaniowa, oraz budynek mieszkalny albo budynek o funkcji mieszanej, w skład której wchodzi funkcja mieszkaniowa – od elektrowni wiatrowej – jest równa lub większa od dziesięciokrotności wysokości elektrowni wiatrowej mierzonych od poziomu gruntu do najwyższego punktu budowli, wliczając elementy techniczne, w szczególności wirnik wraz z łopatom (całkowita wysokość elektrowni wiatrowej). Odległość, o której mowa wyżej nie jest wymagana przy przebudowie, nadbudowie, rozbudowie, remoncie, montażu lub odbudowie budynku mieszkalnego albo budynku o funkcji mieszanej, w skład której wchodzi funkcja mieszkaniowa.*

Tabela nr 4. Charakterystyka elektrowni wiatrowych.

Obręb	Lokalizacja		Wysokość masztu (m.n.p.t.)	Wysokość całkowita (m.n.p.t.)	Średnica rotora (m)	Moc	Bufor		Uwagi
	Działka (obecny nr działki)	Od rotora (m)					10-krotna wysokość całkowita wiatraka (m)		
Babiec Piaseczny	266/3	105,0	150,0	90,0	2,0 MW	45	1500,0	Elektrownia wiatrowa w Babiec Piaseczny.	
Rościszewo	189	-	170				1700,0	Wiatrak nie istnieje, ale wydane pozwolenie na budowę.	
Polik	666	-	170		3,4 MW		1700,0	Wiatrak nie istnieje, ale wydane pozwolenie na budowę.	

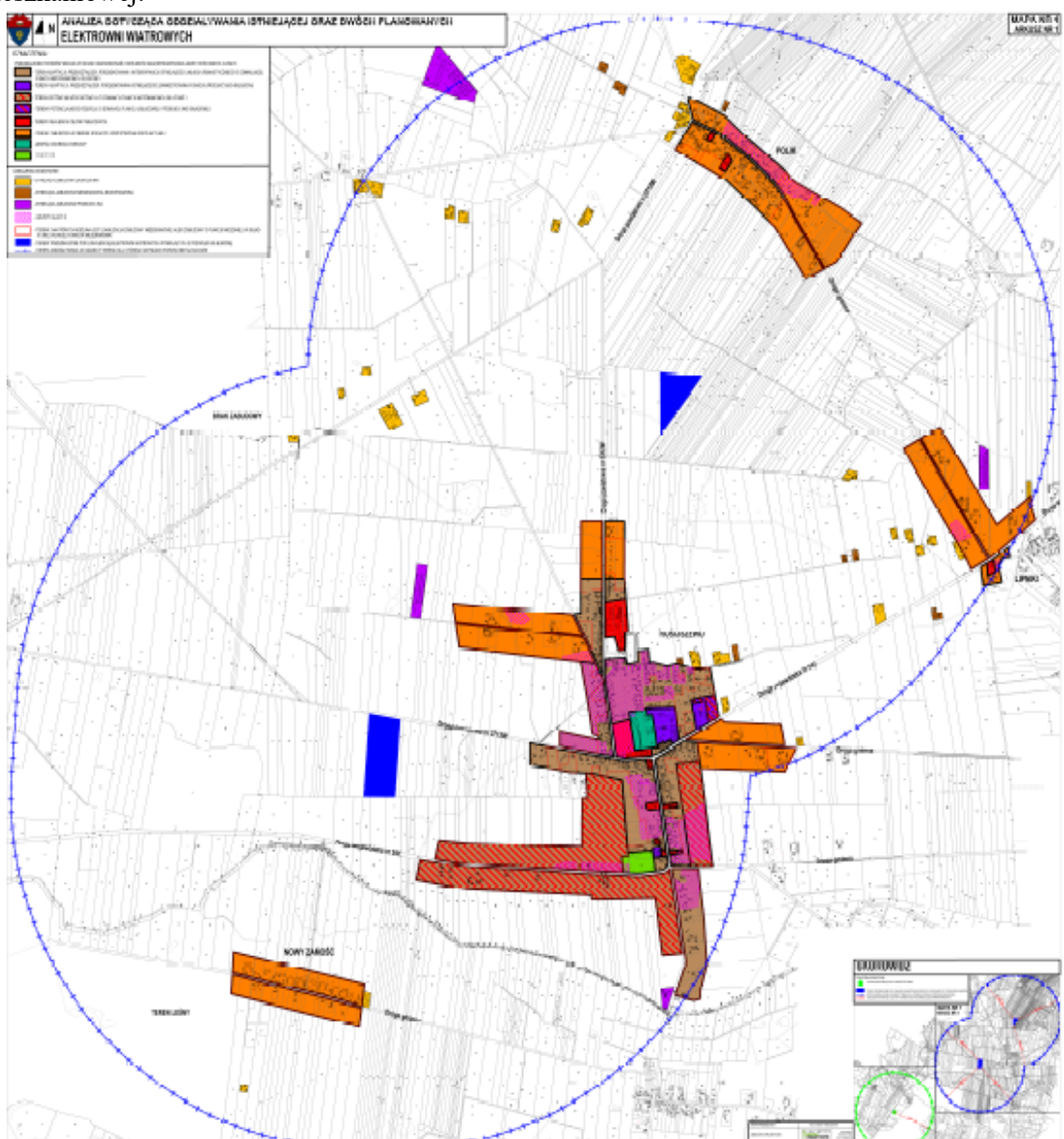
*Źródło: Dane z zasobów Urzędu Gminy Rościszewo*








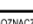









<b>OZNACZENIA:</b>	
PRZEZNACZENIE TERENÓW WEDŁUG STUDIUM UWARUNKOWAŃ I KIERUNKÓW ZAGOSPODAROWANIA GMINY ROŚCISZEWO Z 2002 R.:	
	- TERENY ADAPTACJI, PRZEKSZTAŁCEN, PORZĄDKOWANIA ISTNIEJĄCEGO ZAINWESTOWANIA FUNKCJĄ PRODUKCYJNO-SKŁADOWĄ
	- TERENY ZABUDOWY W OBRĘBIE ROLNICZEJ PRZESTRZENI PRODUKCYJNEJ
<b>OZNACZENIA DODATKOWE:</b>	
	- ISTNIEJĄCA ZABUDOWA ZAGRODOWA
	- ISTNIEJĄCA ZABUDOWA MIESZKANIOWA JEDNORODZINNA
	- ISTNIEJĄCA ZABUDOWA PRODUKCYJNA
	- TERENY, NA KTÓRYCH MOŻLIWA JEST LOKALIZACJA ZABUDOWY MIESZKANIOWEJ ALBO ZABUDOWY O FUNKCJI MIESZANEJ, W SKŁAD KTÓREJ WCHODZI FUNKCJA MIESZKANIOWA
	- LOKALIZACJA ISTNIEJĄCEJ ELEKTROWNI WIATROWEJ
	- STREFA ODDZIAŁYWANIA OD ISTNIEJĄCEJ ELEKTROWNI WIATROWEJ

Źródło: Opracowanie na podstawie danych z Urzędu Gminy Rościszewo

Rysunek nr 14. Lokalizacje **projektowanych** elektrowni wiatrowych w odniesieniu do zabudowy mieszkaniowej.



OZNACZENIA:	
PRZEZNACZENIE TERENÓW WEDŁUG STUDIUM UWARUNKOWAŃ I KIERUNKÓW ZAGOSPODAROWANIA GMINY ROŚCISZEWO Z 2002 R.:	
	- TEREN ADAPTACJI, PRZEKSZTAŁCENI, PORZĄDKOWANIA I INTENSYFIKACJI ISTNIEJĄCEGO UKŁADU URBANISTYCZNEGO O DOMINUJĄCEJ FUNKCJI MIESZKANIOWO-USŁUGOWEJ
	- TERENY ADAPTACJI, PRZEKSZTAŁCENI, PORZĄDKOWANIA ISTNIEJĄCEGO ZAINWESTOWANIA FUNKCJĄ PRODUKCYJNO-SKŁADOWĄ
	- TERENY POTENCJALNEGO ROZWOJU O DOMINACJI FUNKCJI MIESZKANIOWO-USŁUGOWEJ
	- TERENY POTENCJALNEGO ROZWOJU O DOMINACJI FUNKCJI USŁUGOWEJ I PRODUKCYJNO-SKŁADOWEJ
	- TERENY REALIZACJI CEŁÓW PUBLICZNYCH
	- TERENY ZABUDOWY W OBRĘBIE ROLNICZEJ PRZESTRZENI PRODUKCYJNEJ
	- ZESPÓŁ DWORSKO-PARKOWY
	- CMENTARZ
OZNACZENIA DODATKOWE:	
	- ISTNIEJĄCA ZABUDOWA ZAGRODOWA
	- ISTNIEJĄCA ZABUDOWA MIESZKANIOWA JEDNORODZINNA
	- ISTNIEJĄCA ZABUDOWA PRODUKCYJNA
	- GRUNTY KLASY III
	- TERENY, NA KTÓRYCH MOŻLIWA JEST LOKALIZACJA ZABUDOWY MIESZKANIOWEJ ALBO ZABUDOWY O FUNKCJI MIESZANEJ, W SKŁAD KTÓREJ WCHODZI FUNKCJA MIESZKANIOWA
	- TERENY PRZEZNACZONE POD LOKALIZACJĘ ELEKTROINI WIATROWYCH WYNIKAJĄCYCH Z POZWOLEN NA BUDOWĘ
	- STREFA ODDZIAŁYWANIA OD GRANICY TERENU DLA, KTÓREGO UZYSKANO POZWOLENIE NA BUDOWĘ

Źródło: Opracowanie na podstawie danych z Urzędu Gminy Rościszewo

Z uwagi na parametry poszczególnych wiatraków (moc, wysokość) oraz biorąc pod uwagę odległość istniejącej na terenach mpzp zabudowy od elektrowni wiatrowych nie istnieje występowanie potencjalnych uciążliwości związane z emisją hałasu (niezależnie z dotrzymaniem jedynie standardów ochrony akustycznej), efektem migotania cienia, rzucaniem bryłek lodu, w odniesieniu do konkretnych funkcji planu.

### Emisja hałasu

*Z racji poziomów ciśnienia akustycznego niższych od progu percepcji słuchowej to nie infradźwięki stanowią zagrożenie. Problem może stanowić hałas słyszalny, ale ten odbierany jest przez nas w sposób bardzo indywidualny i nacechowany osobistym nastawieniem do turbin.*

*Turbiny wiatrowe to względnie nowe źródło hałasu środowiskowego i stąd ich wpływ na zdrowie ludzi nie jest jeszcze w pełni rozpoznany. W literaturze fachowej zwraca się jednak uwagę na statystyczny związek pomiędzy generowanym przez turbiny hałasem słyszalnym a np. jakością snu oraz stresem. Co więcej, hałas ten jest oceniany jako bardziej uciążliwy niż inne hałasy środowiskowe (np. hałas drogowy) o zbliżonym poziomie. Trzeba jednak pamiętać o subiektywnych czynnikach warunkujących odbiór uciążliwości, w tym indywidualne kwestie estetyki i samo osobiste nastawienie do turbin.*

Obowiązek wykonania kontrolnych pomiarów poziomów hałasu na terenach objętych określoną ochroną akustyczną jest często nakładany na inwestora w decyzji środowiskowej. Kontrolne pomiary poziomów hałasu należy wykonywać w warunkach, w których występuje najbardziej niekorzystne oddziaływanie przedsięwzięcia na stan akustyczny środowiska. Decyzja może nakazywać dodatkowo np. korektę nastaw turbin oraz przeprowadzanie przez inwestora pomiarów hałasu we wskazanych punktach. Przedmiotem decyzji środowiskowej jest także zobowiązanie inwestora do prowadzenia okresowego monitoringu hałasu na terenach objętych ochroną akustyczną.

*W świetle dostępnych danych literaturowych nie ma wiarygodnych dowodów, że poniżej progu percepcji słuchowej infradźwięki wywołują jakiegokolwiek niekorzystne skutki fizjologiczne lub psychologiczne – czytamy w odpowiedzi. W szczególności przy obecnym stanie wiedzy brak jest także niepodważalnych podstaw, aby móc powiązać chorobę wibroakustyczną i syndrom turbin wiatrowych z ekspozycją na infradźwięki towarzyszące pracy turbin wiatrowych zwłaszcza, że coraz więcej danych wskazuje, że objawy im przypisywane mogą być tłumaczone efektem nocebo (łac. będą szkodzić). Efekt ten jest odwrotnością znanego powszechnie efektu placebo.*

### Efekt migotania cienia

Obracające się łopaty wirnika turbiny wiatrowej rzucają na otaczające je tereny cień, powodując tzw. efekt migotania. Zjawisko to, przy częstotliwości powyżej 2,5 Hz nazywa się efektem stroboskopowym, a naukowcy potwierdzają jego uciążliwość dla człowieka. W przypadku nowoczesnych turbin wiatrowych niesłusznie mówi się o tym efekcie, ponieważ, aby pracująca turbina mogła go osiągnąć, rotor wiatraka musiałby wykonywać 50 obrotów wirnika na minutę. Tymczasem

nowoczesne wolnoobrotowe turbiny obracają się z prędkością maksymalną 20 obrotów na minutę, a częstotliwość migotania nie przekracza 1 Hz.

Zakłada się, że zjawisko to nie jest w ogóle zauważalne w odległości dziesięciokrotności długości łopat wirnika. W przypadku obiektów znajdujących się bliżej, przyjmuje się, że są one narażone na ten efekt około 18 godzin w ciągu roku.

*Naukowcy są zgodni, że migotanie o częstotliwości powyżej 2,5 Hz, zwane efektem stroboskopowym, może być dla człowieka uciążliwe. Ale tylko u 5% osób chorych na epilepsję, które poddano badaniu wpływu migotania światła na samopoczucie, częstotliwości w zakresie 2,5 - 3 Hz wywołały negatywne efekty. U większości osób reakcja ze strony organizmu pojawia się przy wielokrotnie wyższych częstotliwościach, rzędu 16 - 25 Hz. Wg British Epilepsy Association (Brytyjskiego Stowarzyszenia Epilepsji) nie ma żadnych dowodów na to, że zjawisko migotania cieni, którego źródłem jest farma wiatrowa, może wywoływać ataki epilepsji. Maksymalne częstotliwości migotania wywołanego przez współczesne turbiny wiatrowe nie przekraczają bowiem 1 Hz, czyli znajdują się dużo poniżej progowej wartości 2,5 Hz, i nie powinny być odbierane jako szkodliwe (British Epilepsy Association, 2009). Aby efekt migotania cieni wywoływany przez elektrownie wiatrowe mógł osiągnąć częstotliwość efektu stroboskopowego, a więc przekraczać wartość 2,5 Hz, rotor wiatrakomusiałby wykonywać 50 obrotów wirnika na minutę, tymczasem nowoczesne wolnoobrotowe turbiny obracają się z prędkością nie większą niż 12-20 obrotów na minutę.*

*Zgodnie z danymi dotyczącymi projektowanej elektrowni wiatrowej, zastosowana zostanie elektrownia, której prędkość obrotowa śmigieł będzie mieścić się w granicach 4 - 12,8 obrotów na minutę. Tym samym w żadnym wypadku prędkości śmigła nie mogą powodować efektu szkodliwego dla ludzi. Przede wszystkim nie zostanie uzyskany efekt stroboskopowy. Intensywność zjawiska zacienienia, czy też zjawiska migotania cieni jako takiego, a tym samym jego odbiór przez człowieka, uzależnione są od kilku czynników: wysokości wieży i średnicy wirnika, odległości „obserwatora” od farmy wiatrowej, pory roku, zachmurzenia, obecności przeszkód przesłaniających pomiędzy turbiną wiatrową a „obserwatorem”, orientacji okien w budynkach, oświetlenia w pomieszczeniu – jeśli dane pomieszczenie doświetlenie jest przez oświetlenie sztuczne bądź przez okno, które nie znajduje się w strefie oddziaływania cieni, intensywność zjawiska migotania cieni w danym pomieszczeniu będzie znacznie ograniczona.*

#### Rzucanie bryłek lodu

*Jeśli turbina wiatrowa działa w warunkach oblodzenia, ryzyko rzutu lodem występuje w dwóch sytuacjach. Kawalki lodu są rzucone przez łopaty czynnej turbiny na skutek działania sił aerodynamicznych i odśrodkowych bądź upadają z nieruchomych śmigieł i gondoli lub podczas biegu jałowego czy rozruchu.*

*Badania wykazują, że w przypadku ułamania się kawałka śmigła o masie rzędu kilkudziesięciu kilogramów i więcej, jego elementy mogą odlecieć na odległość niewiele mniejszą od maksymalnego rzutu (z). Skrócenie zasięgu następuje dla małych fragmentów łopaty o masie kilku do kilkunastu kilogramów lub gdy zmianie ulegnie kat natarcia łopaty podczas lotu.*

Wieloletnie statystyki dokumentujące wypadki mające miejsce w elektroenergetyce wiatrowej odnotowały udokumentowane przypadki, w których przyczyną szkód było oderwanie się kawałków lodu od wiatraka, niektóre z nich są to zdarzenia wielokrotne, dodatkowo stwierdzono pojedyncze przypadki, w których zranieni zostali ludzie. Najdalszy przelot bryły lodu oderwanej od łopaty wiatraka zaobserwowany został na odległość 140 m od elektrowni.

Występująca w terenie objętym mpzp zabudowa mieszkaniowa znajduje się powyżej tej odległości.

Prognozuje się iż, z uwagi na odległość istniejących i planowanych w sąsiedztwie elektrowni wiatrowych (wynosząca od minimum 303 m) od planowanej zabudowy mieszkaniowej, nie będą one miały negatywnego wpływu środowisko oraz na zdrowie ludzi.

## **10. OCENA WPLYWU PROJEKTOWANEGO ZAGOSPODAROWANIA NA ŚRODOWISKO PRZYRODNICZE I ZDROWIE LUDZI**

Realizacja ustaleń planu nie może być przyczyną zupełnej degradacji wartości przyrodniczej obszaru, jednak każda zmiana sposobu zagospodarowania terenu z przeznaczeniem na cele



antropogeniczne wiąże się z wpływem na środowisko przyrodnicze. Charakter i rozmiar oddziaływań zależy od przeznaczenia i wielkości elementu tworzącego zmianę.

Analizowane obszary opracowania są bezpośrednio objęte formą ochrony prawnej w rozumieniu ustawy o ochronie przyrody. Północna część terenu nr 2 znajduje się w granicach Obszaru Chronionego Krajobrazu Przrzeczce Skrwy Prawej.

Obszar położony jest na granicy południowej części Równiny Urszulewskiej i Równiny Raciąskiej i chroni wyróżniające się krajobrazowo i przyrodniczo tereny o różnych typach ekosystemów. W gminie Rościszewo obejmuje jej wschodnią i północną część.

Część terenu nr 5 (Polik) i nr 6 (Lipinki) znajduje się w granicach Obszaru Chronionego Krajobrazu Równina Raciąska.

OCHK o powierzchni 10402ha leży na szlaku odpływu wód glacjofluwialnych zlodowacenia Wisły. Jest to częściowo martwe dziś obniżenie ciągnące się pomiędzy dolinami górnej Skrwy i dolnej Wkry. Dno tego obniżenia na dziale wodnym obu rzek leży w poziomie około 110m. Pokrywają je zwydmione piaski, spod których miejscami odsłania się glina morenowa, występują tu również torfowiska.

Prognozuje się, że realizacja ustaleń projektu mpzp nie będzie oddziaływała znacząco na obszary objęte ochroną na podstawie ustawy z dnia 16 kwietnia 2004 r. o ochronie przyrody.

Na obszarze projektowanego planu nie występują obszary: wodno-błotniste, inne obszary o płytkim zaleganiu wód podziemnych, w tym siedliska łąkowe oraz ujścia rzek; wybrzeży i środowisko morskie lub górskie; objęte ochroną, w tym obszary ochronne zbiorników śródlądowych; wymagające specjalnej ochrony ze względu na występowania gatunków roślin, grzybów, zwierząt lub ich siedlisk lub siedlisk przyrodniczych objętych ochroną, w tym obszary Natura 2000; na których standardy jakości zostały przekroczone lub istnieje prawdopodobieństwo ich przekroczenia; przylegające do jezior; jak również uzdrowiska i obszary ochrony uzdrowiskowej.

W przypadku, jeżeli skutkiem robót budowlanych lub innych prac związanych z realizacją zamierzeń wymienionych w projektowanym miejscowym planem zagospodarowania przestrzennego będzie podjęcie czynności objętych zakazami względem gatunków chronionych zwierząt, roślin oraz grzybów, wynikającymi z art. 51 i 52 ustawy o ochronie przyrody, np.:

- w odniesieniu do zwierząt objętych ochroną gatunkową – niszczenie ich siedlisk lub ostoi, będących obszarem rozrodu, wychowu młodych, odpoczynku, migracji lub żerowania, jak również niszczenie, usuwanie lub uszkodzanie gniazd, mrowisk, nor, legowisk, żeremi, tam, tarlisk, zimowisk lub innych schronień;
- w odniesieniu do grzybów i roślin – umyślne niszczenie osobników oraz niszczenie siedlisk lub ostoi roślin i grzybów, każdy inwestor lub wykonawca, niezależnie od rozmiarów prowadzonego zamierzenia inwestycyjnego, jest zobowiązany do uzyskania zgody na wykonanie czynności podlegającym zakazom na zasadach określonych w ustawie o ochronie przyrody.

Teren opracowania w przewadze użytkowany jest rolniczo i występuje zabudowa zagrodowa, mieszkaniowa jednorodzinna oraz usługowa. Otoczenie terenu stanowią podobną funkcję. W wyniku realizacji zapisów m.p.z.p. zostaną zmodyfikowane warunki bytowania fauny poprzez zabudowę terenu. Zabudowa terenów otwartych będzie miała niewątpliwie niekorzystny wpływ na faunę. Uszczuplenie powierzchni terenów otwartych i przesunięcie granicy terenów budowlanych bliżej granic terenów rolnych, zwiększenie ruchu kołowego spowoduje zmniejszenie przydatności terenów otwartych jako miejsc żerowiskowych i łąkowych.

Prognozuje się, że realizacja ustaleń projektu mpzp nie będzie oddziaływała znacząco na obszary objęte ochroną na podstawie ustawy z dnia 16 kwietnia 2004 r. o ochronie przyrody, gdyż na terenie objętym mpzp na podstawie dostępnych danych i wizji lokalnych nie stwierdzono potencjalnego występowania gatunków chronionych i ich siedlisk (wymienionych w odpowiednich rozporządzeniach Ministra Środowiska dotyczących ochrony gatunkowej roślin, zwierząt i grzybów) oraz cennych siedlisk przyrodniczych, o których mowa w Rozporządzeniu Ministra Środowiska z dnia 6 listopada zmieniające rozporządzenie w sprawie siedlisk przyrodniczych oraz gatunków będących przedmiotem zainteresowania Wspólnoty, a także kryteriów wyboru obszarów kwalifikujących się do uznania lub wyznaczenia jako obszary Natura 2000 (Dz. U. z 2013r. Poz. 1302).

**Realizacja ustaleń planu nie będzie także skutkowała transgranicznym oddziaływaniem na środowisko.**

W związku z realizacją projektowanego przeznaczenia zagospodarowania przestrzennego dla terenu położonego w gminie Rościszewo, w środowisku przyrodniczym prognozuje się nieznaczne zmiany wywołane przez nowowprowadzane ustalenia terenu zabudowy, takie jak:

- wzrost poziomu lub powstawanie nowych źródeł hałasu przy istniejących i projektowanych drogach,
- powstanie hałasu bytowego (sąsiedzkiego),
- zmniejszenie powierzchni biologicznie czynnej;
- zwiększenie wielkości i powiększenie obszarów emisji wprowadzanych do powietrza zanieczyszczeń pochodzących z procesów grzewczych w budynkach,
- pogorszenia klimatu akustycznego – wzrost poziomu lub powstawanie nowych źródeł hałasu,
- wzrostu poboru wody, ilości wytworzonych komunalnych odpadów stałych i ścieków,
- zniszczenie pokrywy glebowej i zastąpienie uprzednio występującej roślinności przez budynki – oznacza to zmniejszenie produkcji biomasy i tlenu,
- zmianę naturalnych warunków wód opadowych i infiltrację spływu zanieczyszczeń powierzchniowych do wód podziemnych,
- przekształcenie mechaniczne gleb spowoduje naruszenie warstwy próchniczej, naturalnego układu warstw geologicznych i poziomów genetycznych, co wpływa na strukturę gleb i stosunki powietrzno-wodne oraz zmianę ich właściwości chemicznych.

Z kolei do **pozytywnych** aspektów należy:

- udział powierzchni biologicznie czynnej w odniesieniu do powierzchni działki budowlanej w terenach **RM** i **MN** kształtować się będzie na poziomie minimum 50%, w terenach **MN** – 50%, natomiast w terenach **MN/U** – 20-50%,
- lokalizacja terenów przeznaczonych pod mieszkaniową, zagrodową i usługową w rejonie, gdzie nie występują cenne gatunki fauny i flory oraz ich siedliska, a także terenów, gdzie niniejsza zabudowa już funkcjonuje.

Poniżej w formie tabelarycznej wskazano potencjalne zgeneralizowane oddziaływanie ustaleń planu na poszczególne komponenty środowiska, w tym na zdrowie ludzi, gdzie:

„ + ” oznacza występowanie oddziaływania,  
 „ - ” oznacza brak oddziaływania

Tabela nr 6. Oddziaływania na środowisko i zdrowie ludzi **ustaleń projektu planu**

KOMPONENT ŚRODOWISKA	ODDZIAŁYWANIE										
	rodzaj				czas					przestrzeń	
	bezpośrednie	pośrednie	wtórne	skumulowane	krótkoterminowe	średnioterminowe	długoterminowe	stale	chwilowe	lokalne	ponadlokalne
Ludzie	+	+	+	+	-	-	+	+	-	+	-
Flora i fauna, różnorodność biologiczna	+	-	-	+	-	-	+	+	-	+	-

<b>System przyrodniczy, (Natura 2000, pozostałe formy ochrony przyrody)</b>	-	-	-	-	-	-	-	-	-	-	-
<b>Wody</b>	-	+	+	+	-	+	+	-	+	+	-
<b>Powietrze</b>	+	-	+	-	+	-	-	-	+	+	-
<b>Gleby (powierzchnia ziemi)</b>	+	-	-	+	-	-	+	+	-	+	-
<b>Klimat</b>	+	+	+	+	-	+	-	-	+	+	-
<b>Zabytki i dobra materialne</b>	-	+	+	-	-	+	-	-	+	+	-
<b>Krajobraz</b>	+	-	-	+	-	-	+	+	-	+	-

Analizując zanotowane w tabeli wyniki z przeprowadzonej oceny wpływu realizacji zmiany **mpzp** na poszczególne komponenty środowiska należy stwierdzić, że planowane funkcje będą powodować przekształcenia środowiska będą długoterminowe, skumulowane o znacznym natężeniu.

Analiza ocen poszczególnych elementów środowiska pozwala stwierdzić, że w większości będą to zmiany średnio znaczące.

Podsumowując – w przypadku przestrzegania przepisów planu, nie powinny nastąpić znaczące zmiany w funkcjonowaniu środowiska przyrodniczego obszaru, a występowanie kolizji powinno być minimalizowane. Projekt planu zakłada restrykcyjne ustalenia w sposobie zagospodarowania terenu oraz ograniczenia w ich użytkowaniu, mające na celu kształtowanie zamierzonego zagospodarowania w sposób planowy i racjonalny z punktu widzenia zasad ochrony środowiska, przyrody i krajobrazu kulturowego.

#### **11. ROZWIĄZANIA MAJĄCE NA CELU ZAPOBIEGANIE, OGRANICZANIE LUB KOMPENSACJĘ PRZYRODNICZĄ NEGATYWNYCH ODDZIAŁYWAŃ NA ŚRODOWISKO**

Za podstawowe ustalenia projektu dla projektu miejscowego planu zagospodarowania przestrzennego dla terenów położonych w obrębie geodezyjnym: Babiec Piaseczny, Lipinki, Nowy Zamość, Polik i Rościszewo, gmina Rościszewo, przyjęto, że w pełni uwzględnia on kierunki i zasady polityki przestrzennej, określone w Studium uwarunkowań i kierunków zagospodarowania przestrzennego gminy Rościszewo.

Ustalone warunki zagospodarowania terenu, wynikają z potrzeb ochrony środowiska oraz prawidłowości gospodarowania zasobami przyrody, które zawarte zostały w przepisach ogólnych i szczegółowych tekstu planu.

Zgeneralizowane rozwiązania mające na celu zapobieganie, zmniejszanie lub kompensowanie szkodliwych oddziaływań na środowisko naturalne, w tym zdrowie ludzi w odniesieniu do terenu objętego mpzp zestawiono poniżej:

- kompleksowo chronić środowisko przyrodnicze na całym terenie;
- nie dopuszczać do zanieczyszczenia gruntów i wód gruntowych;
- powierzchnie wolne od zabudowy zagospodarować odpowiednio dobraną zielenią, tworząc lokalne systemy ekologiczne;
- wszystkie nowe obiekty podłączyć do sieci wodociągowej i kanalizacyjnej;

**W mpzp ustalono odpowiednie odległości zabudowy inwentarskiej od zabudowy mieszkaniowej, co ma na celu przeciwdziałaniu odorom i ochronę zdrowia ludzi.**

**Na terenie objętym mpzp, jak i w najbliższym położeniu nie przewiduje się w najbliższym czasie sytuowania zakładów o dużym ryzyku wystąpienia poważnej awarii przemysłowej**

zakwalifikowanych zgodnie z Rozporządzeniem Ministra Rozwoju z dnia 29 stycznia 2016 r. w sprawie rodzajów i ilości znajdujących się w zakładzie substancji niebezpiecznych, decydujących o zaliczeniu zakładu do zakładu o zwiększonym lub dużym ryzyku wystąpienia poważnej awarii przemysłowej (Dz. U. z 2016r., poz. 138).

### **11.1. Ochrona klimatu i adaptacja do zmian klimatu**

Wzrost m. in. niekontrolowanej emisji zanieczyszczeń pochodzących z ogrzewania budynków, głównie przy zastosowaniu konwencjonalnych nośników energii może przyczyniać się do powstawania nadmiernego „efektu cieplarnianego”, a dłuższej perspektywie w skali globalnej może doprowadzić do niebezpiecznych w skutki zmian klimatycznych.

Należy w tym względzie wprowadzać w życie projekty technologiczne, a także ustawy i rozporządzenia, które są w zgodzie z wymaganiami ochrony klimatu i poszanowania zasobów naturalnych.

W związku z nasilającym się efektem cieplarnianym oraz w dalszej perspektywie zmian klimatu należy zastosować działania prewencyjne w mpzp, które będą miały na celu ograniczenie wprowadzenia gazów i pyłów do powietrza – w **planie ustalono:** ogrzewanie budynków z indywidualnych niskoemisyjnych źródeł ciepła, zgodnie z przepisami odrębnymi, należy przez to rozumieć źródła ciepła o wysokiej sprawności energetycznej, oparte na paliwach stałych, ciekłych, gazowych, energii elektrycznej, energii odnawialnej;

*Skutki zmieniającego się klimatu, zwłaszcza wzrost temperatury, częstotliwości i nasilenia zjawisk ekstremalnych, występujące w ostatnich kilku dekadach pogłębiają się stanowią zagrożenie dla społecznego i gospodarczego rozwoju wielu krajów na świecie w tym także dla Polski. Konieczne jest zatem podjęcie działań na rzecz dostosowania się do prognozowanych skutków zmian klimatu, które powinny być realizowane jednocześnie z działaniami ograniczającymi emisję gazów cieplarnianych. W odpowiedzi na tę potrzebę w Ministerstwie Środowiska powstał „Strategiczny Plan Adaptacji dla sektorów i obszarów wrażliwych na zmiany klimatu do roku 2020 z perspektywą do roku 2030.*

Rekomendowane kierunki działań adaptacyjnych na obszarze województwa kujawsko – pomorskiego, w tym na terenie mpzp:

- **ochrona przeciwpowodziowa obszarów położonych na terenach zalewowych** – omawiany rejon mpzp nie znajduje się w żadnej wyznaczonej strefie narażonej na niebezpieczeństwo powodzi,
- **ochrona gleb przed suszą i erozją, szczególnie na obszarach użytkowanych rolniczo** – teren mpzp przeznaczony jest pod zabudowę mieszkaniową, usługową oraz zagrodową, tereny sąsiednie stanowią podobną funkcję, jak i rolniczą;
- **przygotowanie programów zabezpieczenia w wodę dobrej jakości w warunkach dłuższych okresów suszy i niedoborów wody, zwłaszcza na mniejszych rzekach** – Skrwa od Chroponianki do Sierpienicy bez Sierpienicy (RW200020275639) – teren nr 1 i nr 2, Raciążnica od źródeł do dopływu z Niedróża Starego, z dopływem z Niedróża Starego (RW2000232687232) – teren nr 5 i nr 6, Dopływ spod Rzeszotar (RW200023275634) – teren nr 3, nr 4, nr 7, nr 8.
- **kształtowanie sieci osadniczej i eksponowanie roli miast, z uwzględnieniem w ich planach zwiększenia obszarów zieleni i wodnych zapewnienie przewietrzania miast, rozwój systemu odbioru i gromadzenia wód opadowych i roztopowych, poprawę stanu sanitarnego powietrza** – teren objęty mpzp znajduje się w obszarze wiejskim gminy Rościszewo;
- **zabezpieczenie urządzeń energetyki wiatrowej przed oczekiwanym wzrostem zagrożeń wynikających z większej częstotliwości występowania oblodzenia łopat wirnika oraz przedłużających się okresów bezwietrznych** – teren mpzp znajduje się w strefie oddziaływania elektrowni wiatrowych;
- **rozpoznanie możliwości uprawy roślin ciepłolubnych, takich jak kukurydza czy sorgo w celu zwiększenia możliwości przygotowania wysokowydajnych pasz dla zwierząt** – obszar mpzp przeznaczony jest między innymi na cele rolnicze.

W dniu 24 października 2017 roku Sejmik Województwa Mazowieckiego przyjął tzw. uchwałę antysmogową, tj. uchwałę wprowadzającą na obszarze województwa mazowieckiego ograniczenia i zakazy w zakresie eksploatacji instalacji, w których następuje spalanie paliw. Przedmiotowy akt prawa miejscowego został opublikowany w Dzienniku Urzędowym Województwa Mazowieckiego 24 października 2017 r. pod poz. 9600, a wszedł w życie z dniem 27 października 2017 r.

Dokumentacja zawierająca informacje i dane niezbędne do podjęcia uchwały, w trybie art. 96 ustawy z dnia 27 kwietnia 2001 r. Prawo ochrony środowiska, w sprawie ograniczeń lub zakazów w zakresie eksploatacji instalacji, w których następuje spalanie paliw, w celu zapobieżenia negatywnemu oddziaływaniu na zdrowie ludzi lub na środowisko.

Uchwała Sejmiku Województwa Mazowieckiego w sprawie wprowadzenia na obszarze województwa kujawsko-pomorskiego ograniczeń lub zakazów w zakresie eksploatacji instalacji, w których następuje spalanie paliw jest aktem prawa miejscowego i stanowi źródło prawa powszechnie obowiązującego na obszarze województwa, co umożliwi uwzględnienie zapisów uchwały w toku rozstrzyganych spraw.

W prowadzonych postępowaniach administracyjnych, między innymi w oparciu o ustawę z dnia 27 marca 2003 r. o planowaniu i zagospodarowaniu przestrzennym i ustawę z dnia 7 lipca 1994 r. Prawo budowlane, możliwe będzie wiążące ustalenie warunków dla poszczególnych inwestycji w zakresie dopuszczalnych rodzajów paliw ze względu na wymogi ochrony powietrza, a obowiązek ten będzie egzekwowany przy podejmowaniu działań inwestycyjnych.

#### **11.2. Realizacja celów środowiskowych dla jednolitych części wód (JCW):**

DYREKTYWA KOMISJI 2014/101/UE z dnia 30 października 2014 r. zmieniająca dyrektywę 2000/60/WE Parlamentu Europejskiego i Rady ustanawiającą ramy wspólnotowego działania w dziedzinie polityki wodnej ustanawiająca ramy wspólnotowego działania w dziedzinie polityki wodnej zmierzających do lepszej ochrony wód poprzez wprowadzenie wspólnej europejskiej polityki wodnej, opartej na przejrzystych, efektywnych i spójnych ramach legislacyjnych. Zobowiązuje do racjonalnego wykorzystywania i ochrony zasobów wodnych w myśl zasady zrównoważonego rozwoju.

Cel RDW wynika z wprowadzenia do polityki zasady zrównoważonego rozwoju i dotyczy:

- zaspokojenia zapotrzebowania na wodę ludności, rolnictwa i przemysłu,
- promowania zrównoważonego korzystania z wód,
- ochrony wód i ekosystemów znajdujących się w dobrym stanie ekologicznym,
- poprawy jakości wód i stanu ekosystemów zdegradowanych działalnością człowieka,
- zmniejszenia zanieczyszczenia wód podziemnych,
- zmniejszenia skutków powodzi i suszy.

Zapisy RDW wprowadzają system planowania gospodarowania wodami w podziale na obszary dorzeczy. Dla potrzeb osiągnięcia dobrego stanu wód opracowywane zostaną plany gospodarowania wodami na obszarach dorzeczy oraz program wodno-środowiskowy kraju.

#### **12. PRZEWIDYWANE METODY ANALIZY SKUTKÓW REALIZACJI PROJEKTOWANEGO DOKUMENTU – CZĘSTOTLIWOŚCI JEJ PRZEPROWADZANIA ORAZ ROZWIĄZANIA ALTERNATYWNE DO PROJEKTU PLANU**

Metoda analizy realizacji projektowanego dokumentu (projektu mpzp) polega na ocenie potencjalnego oddziaływania oraz skuteczności przewidywanych w ustaleniach projektu planu działań zapobiegających, ograniczających, kompensujących ewentualne negatywne oddziaływanie na środowisko przyrodnicze i zdrowie ludzi.

System monitorowania zmian zachodzących w omawianej przestrzeni opierać się powinien na okresowej ocenie przeglądu i rejestracji zmian w zagospodarowaniu przestrzennym tego obszaru. Monitorowaniem stanu środowiska zajmują się powołane do tego instytucje (WIOS, WSSE i inne).

W niniejszym opracowaniu stan i funkcjonowanie środowiska analizowanego rejonu gminy Rościszewo przedstawia się na podstawie danych zawartych w rocznych „Raportach o stanie środowiska w województwie mazowieckim”, opracowanych przez Wojewódzki Inspektorat Ochrony Środowiska w Warszawie.

Za najistotniejsze z punktu widzenia ochrony środowiska, należy uznać monitorowanie w zakresie:

- poziomów hałasu w zasięgu dróg (według przepisów odrębnych);
- stanu powierzchni biologicznie czynnej (wg przepisów odrębnych);
- stanu jakości powietrza i wód podziemnych (zgodnie z przepisami odrębnymi);
- oddziaływanie elektrowni wiatrowych na faunę, florę, a także zdrowie ludzi w kontekście usytuowania mpzp w strefie oddziaływania istniejącej i planowanych elektrowni wiatrowych.

Zaproponowane w projekcie mpzp rozwiązania w zakresie przeznaczenia terenu, sposobu jego zagospodarowania, warunków dla projektowanej zabudowy oraz zasad obsługi technicznej i komunikacyjnej, gwarantują prawidłowe funkcjonowanie omawianego obszaru. Nie istnieje potrzeba wskazania alternatywnego w stosunku do przedstawionego w projekcie planu rozwiązania w zakresie zagospodarowania obszaru, przy czym proponuje się wprowadzenie do ustaleń projektu planu propozycji przedstawionych w punkcie 11 prognozy, mających na celu zapobieganie, ograniczanie lub kompensację przyrodniczą negatywnych oddziaływań na środowisko.

### 13. STRESZCZENIE SPORZĄDZONE W JĘZYKU NIESPECJALISTYCZNYM

Prognoza oddziaływania na środowisko jest sporządzana obowiązkowo dla miejscowych planów zagospodarowania przestrzennego. Przedmiotem oceny zawartej w niniejszej prognozie są ustalenia projektu miejscowego planu zagospodarowania przestrzennego dla terenów położonych w gminie Rościszewo, zgodnie z Uchwałą nr 145/XXI/2020 Rady Gminy Rościszewo z dnia 16 września 2020 r. w sprawie przystąpienia do sporządzenia miejscowego planu zagospodarowania przestrzennego dla terenów położonych w obrębie geodezyjnym: Babiec Piaseczny, Lipinki, Nowy Zamość, Polik i Rościszewo, gmina Rościszewo.

Opracowanie to poddaje analizie stan środowiska przyrodniczego obszaru, jego zagrożenia i potencjalne zmiany w wyniku realizacji ustaleń planu. Stan środowiska przyrodniczego na omawianym obszarze jest dobry.

**Stopień zmian w środowisku wywołany przez ingerencję człowieka określa się jako umiarkowany.**

Celem planu jest określenie zasad kształtowania polityki przestrzennej i sposobu postępowania w sprawach przeznaczania terenu na określone cele oraz ustalania zasad ich zagospodarowania i zabudowy. Projekt planu wskazuje ponadto zasady ochrony i kształtowania ładu przestrzennego, zasad ochrony środowiska, przyrody i krajobrazu kulturowego.

W zapisach planu zostały uwzględnione ustalenia podstawowego dokumentu planistycznego, jakim Studium uwarunkowań i kierunków zagospodarowania przestrzennego gminy Rościszewo.

Obszar opracowania jest bezpośrednio objęty formą ochrony prawnej w rozumieniu ustawy o ochronie przyrody. Analizowane obszary opracowania są bezpośrednio objęte formą ochrony prawnej w rozumieniu ustawy o ochronie przyrody. Północna część terenu nr 2 znajduje się w granicach Obszaru Chronionego Krajobrazu Przysteczko-Skrwy Prawej. Część terenu nr 5 (Polik) i nr 6 (Lipinki) znajduje się w granicach Obszaru Chronionego Krajobrazu Równina Raciążska.

Na terenie objętym mpzp występują obszary objęte ochroną zgodnie z Ustawą z dnia 23 lipca 2003 r. o ochronie zabytków i opiece nad zabytkami. W granicach obszaru objętego planem położone są zabytki nieruchome (stanowiska archeologiczne), ujęte w gminnej ewidencji zabytków, objęte ochroną konserwatorską na podstawie planu miejscowego, dla których wyznaczono strefę „OW” ochrony archeologicznej.

Plan ustala przeznaczenie i zasady zagospodarowania dla terenu wydzielonego na rysunku planu liniami rozgraniczającymi i oznaczonych numerem porządkowym oraz symbolem literowym określającym przeznaczenie terenu. W planie ustalono zasady i standardy kształtowania zabudowy i zagospodarowania dla analizowanego terenu oraz zasady ochrony środowiska, przyrody i krajobrazu.

W planie ustalono zasady ochrony i kształtowania ładu przestrzennego, ochrony środowiska, przyrody i krajobrazu, ochrony dziedzictwa kulturowego i zabytków oraz zasady modernizacji, rozbudowy i budowy systemów komunikacji i infrastruktury technicznej. Ustalono minimalny udział powierzchni biologicznie czynnej do powierzchni działki budowlanej.

Ustalenia projektu planu uwzględniają uwarunkowania przyrodnicze i stwarzają warunki do ograniczenia uciążliwości dla środowiska przyrodniczego, związanych z planowanym zagospodarowaniem. Skala i rodzaj oddziaływania na środowisko realizacji ustaleń planu nie zagraża jakości środowiska na terenach przyrodniczych objętych ochroną. Planowane zagospodarowanie nie będzie miało negatywnego wpływu na warunki występowania siedlisk na obszarach Natura 2000 oraz ich integralność.

Po przeanalizowaniu ustaleń planu nie stwierdza się powstania obszarów o przewidywanym znaczącym oddziaływaniu na środowisko. W planie wprowadzono liczne rozwiązania, które mają na celu zapobieganie negatywnym oddziaływaniom zainwestowania na środowisko.

W przypadku respektowania przepisów planu, nie powinny nastąpić znaczące zmiany w funkcjonowaniu środowiska przyrodniczego obszaru.

Marta Wiśniewska

ul. Nauczycielska 4/7

86-300 Grudziądz

## Oświadczenie

Zgodnie z Art. 74a. ust. 1 i 2 ustawy o udostępnianiu informacji o środowisku i jego ochronie, udziale społeczeństwa w ochronie środowiska oraz o ocenach oddziaływania na środowisko z dnia 3 października 2008 r. (t.j. Dz. U. z 2021 r. poz. 2373, z późn. zm.) oświadczam, iż ukończyłam studia pierwszego stopnia związane z kształceniem w obszarze nauk przyrodniczych z dziedziny nauk biologicznych, nauk ścisłych z dziedzin nauk chemicznych – inżynier ochrony środowiska, ukończyłam studia drugiego stopnia studia magisterskie, związane z kształceniem nauk ścisłych z dziedzin nauk chemicznych – mgr inż. ochrony środowiska, spec. przemysłowe technologie w ochronie środowiska. Posiadam również, co najmniej 3-letnie doświadczenie w pracach w zespołach przygotowujących prognozy oddziaływania na środowisko oraz przygotowałam co najmniej 5 prognoz oddziaływania na środowisko.

Jestem świadoma odpowiedzialności karnej za złożenie fałszywego oświadczenia.

*Marta Wiśniewska*