

**U C H W A Ł A Nr 126/XXIII/2016**

**RADY GMINY ROŚCISZEWO**

**z dnia 30 listopada 2016 roku**

**w sprawie: przyjęcia Strategii Rozwoju Gminnej Biblioteki Publicznej  
w Rościszewie na lata 2016 – 2020.**

Na podstawie art. 18 ust. 2 pkt. 6 w związku z art. 7 ust. 1 pkt. 9 ustawy z dnia 8 marca 1990 r. o samorządzie gminnym (Dz. U. z 2016 r. poz. 446)

**Rada Gminy Rościszewo uchwala, co następuje:**

**§ 1**

Przyjmuje się „Strategię Rozwoju Gminnej Biblioteki Publicznej w Rościszewie na lata 2016 -2020” stanowiącą załącznik do niniejszej uchwały.

**§ 2**

Wykonanie uchwały powierza się Wójtowi Gminy Rościszewo.

**§ 3**

Uchwała wchodzi w życie z dniem podjęcia.

PRZEWODNICZĄCY  
RADY GMINY  
*Włodzisław*  
Włodzisław Dziurkiewicz

Załącznik nr 1  
do Uchwały nr 126/XXIII/2016  
z dnia 30 listopada 2016 r.

**Strategia Rozwoju  
Gminnej Biblioteki Publicznej  
w Rościszewie  
na lata 2016 – 2020**



**Opracowała: Ilona Szmyt  
Kierownik GBP w Rościszewie**

**Listopad 2016 r.**

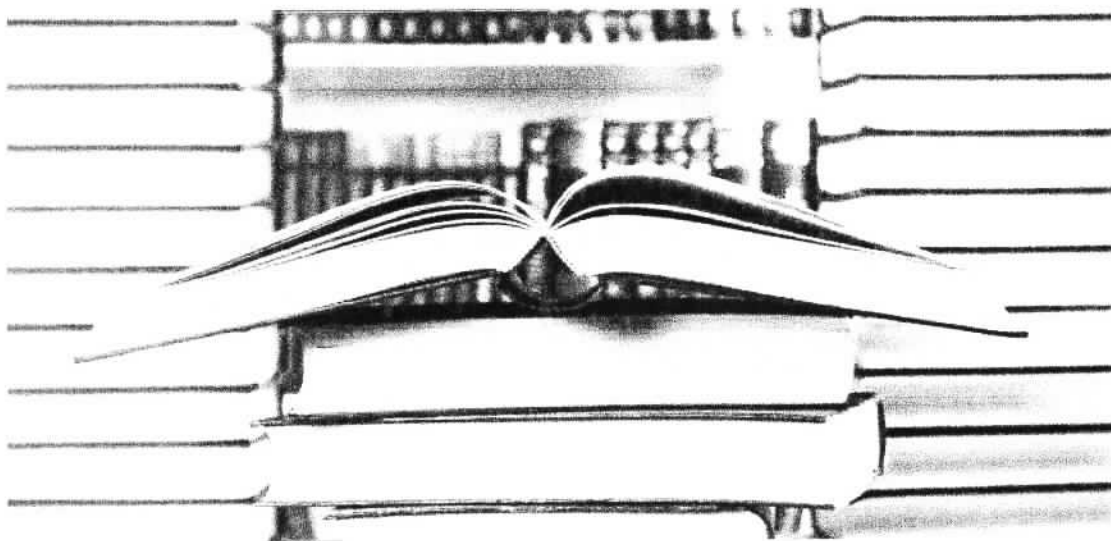
## SPIS TREŚCI

WSTĘP	3
<b>I. BIBLIOTEKA I JEJ ŚRODOWISKO</b>	4
I.1. Charakterystyka środowiska	4
I. 2. Gminna Biblioteka Publiczna i jej potencjał	6
I. 3. Potrzeby środowiska	10
<b>II. KIERUNEK ROZWOJU GBP W ROŚCISZEWIE</b>	16
II.1. Misja Biblioteki	16
II. 2. Wizja Biblioteki	17
<b>III. CELE I DZIAŁANIA</b>	18
III. 1. Cele główne i szczegółowe	18
III. 2. Działania i spodziewane rezultaty	19
<b>IV. REALIZACJA STRATEGII</b>	21
IV.1. Monitoring realizacji strategii	21
IV. 2. Ewaluacja	21

## WSTĘP

Podstawowym celem Strategii Rozwoju Gminnej Biblioteki Publicznej w Rościszewie na lata 2016 – 2020 jest określenie kierunku rozwoju instytucji. Wybór zadań i działań jakie należy podjąć, aby Biblioteka stała się nowoczesnym centrum kultury, odpowiadającym na potrzeby środowiska, przyczyniającym się jednocześnie do rozwoju czytelnictwa oraz zapewniającym dostęp do informacji, otwartą na zmieniające się potrzeby czytelników i użytkowników w każdym przedziale wiekowym. Wypracowanie mechanizmów (organizacyjnych, prawnych oraz finansowych) pozwalających na podnoszenie jakości usług oferowanych przez Bibliotekę przystosowanych do współczesnych tendencji rozwoju bibliotekarstwa.

Dokument ten, wraz z wszystkimi celami i zadaniami w nim sformułowanymi jest spójny ze Strategią Rozwoju Gminy Rościszewo na lata 2014 – 2020.



# I. BIBLIOTEKA I JEJ ŚRODOWISKO

## 1. Charakterystyka środowiska

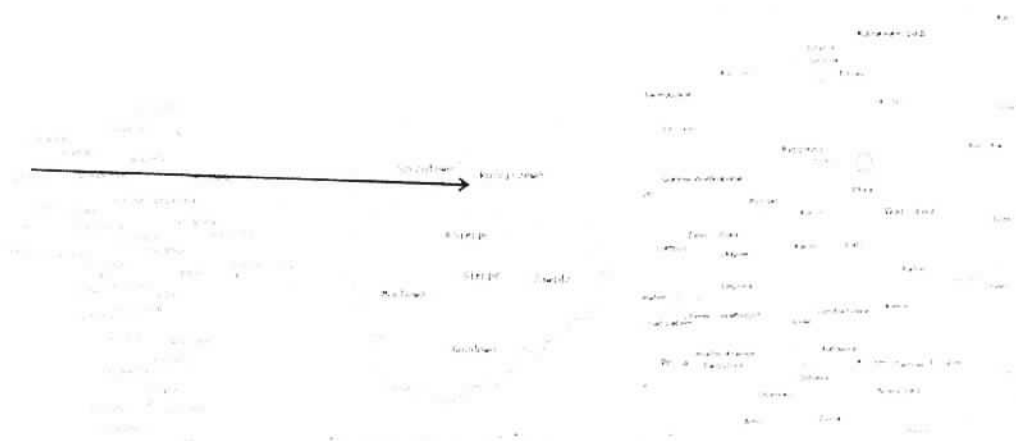
Gmina Rościszewo zlokalizowana jest w północno – zachodniej części województwa mazowieckiego i północno – wschodniej części powiatu sierpeckiego.

Gmina Rościszewo graniczy z gminami:

- od południa z gminami Sierpc i Zawidz oraz miastem Sierpc;
- od zachodu z gminą Szczutowo (powiat sierpecki) oraz gminą Skrwilno (powiat rypiński);
- od północy z gminami Biezuń i Lutocin (powiat żuromiński).

Obszarowo Gmina Rościszewo zajmuje powierzchnię 115 km<sup>2</sup>, co stanowi 0,32% powierzchni województwa mazowieckiego, 13,50% powierzchni powiatu sierpeckiego. Na wskazanym obszarze znajduje się 32 miejscowości w tym 29 sołectw.

Rysunek 1. Gmina Rościszewo na tle kraju, województwa mazowieckiego i powiatu sierpeckiego



Źródło: [www.zpp.pl](http://www.zpp.pl), [www.mapa.szukacz.pl](http://www.mapa.szukacz.pl)

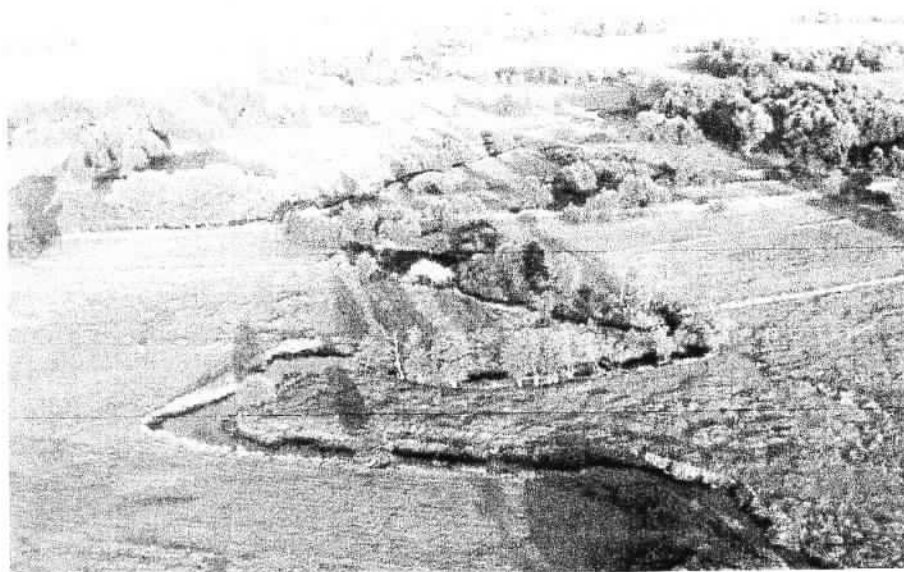
Na terenie Gminy Rościszewo mieszkają 4 238 osoby w około 1 256 gospodarstwach domowych. Średnia gęstość zaludnienia wynosi 37 osób na 1 km<sup>2</sup>. Gmina ma charakter rolniczy.

	0-9	10-19	20-29	30-39	40-49	50-59	60-69	70+
<b>Mężczyźni</b>	216	247	394	304	280	315	197	172
<b>Kobiety</b>	213	250	350	267	248	267	205	313
<b>Razem</b>	429	497	744	571	528	582	402	485

Ludność Gminy Rościszewo w przedziale na wiek i płeć. Stan na 07.11.2016 r. Dane UG Rościszewo

Atrakcyjne położenie i korzystne połączenie komunikacyjne Gminy Rościszewo stanowią niewątpliwe atuty dla mieszkańców dużych ośrodków miejskich szukających dobrego miejsca do wypoczynku bądź zamieszkania. Sąsiedztwo miasta Sierpc, w dalszej odległości Płocka, Torunia i Warszawy i związane z tym migracje wpływają na zwiększenie liczby mieszkańców Gminy oraz rozwój lokalnych i regionalnych firm produkcyjnych, handlowych, usługowych.

W Rościszewie, miejscowości będącej siedzibą Gminy, poza Urzędem Gminy mieści się: Gminny Ośrodek Pomocy Społecznej, Ośrodek Zdrowia, posterunek policji, filia banku spółdzielczego, Zespół Szkół Samorządowych (dwie szkoły podstawowe, gimnazjum i przedszkole), parafia rzymsko-katolicka, Ochotnicza Straż Pożarna. Gminna Biblioteka Publiczna pełni rolę instytucji kultury w której mieści się również świetlica środowiskowa.



## **2. Gminna Biblioteka Publiczna i jej potencjał**

Biblioteka na tym terenie istnieje od roku 1947. Działała w różnych strukturach organizacyjnych (np. jako Gromadzka Biblioteka Publiczna, jako jednostka nieposiadająca osobowości prawnej, podlegająca pod Urząd Gminy itp.), a jej zakres działań był mocno zawężony. Skupiał się jedynie na gromadzeniu, opracowaniu i udostępnianiu zbiorów. Sytuacja ta zmieniła się w 2006 roku, kiedy to w związku z wymogami ustawy stała się ona samodzielną jednostką posiadającą osobowość prawną. Gminna Biblioteka Publiczna w Rościszewie funkcjonuje od 1 lutego 2006 roku – jako jedyna Instytucja Kultury na terenie Gminy.

W nowej strukturze Biblioteka posiada osobowość prawną – zarządza nią Kierownik, prowadzi też własną księgowość (choć nadal głównym źródłem finansowania jest dotacja podmiotowa z Gminy). Kadrowo dysponuje 3,12 etatami w rozbiciu na 4 stanowiska tj. kierownik – 1 etat, główna księgowa 1/8 etatu, 2 etaty bibliotekarz w tym 1 etat w filii w Łukomiu. Instytucja podejmuje wiele działań jakimi do tej pory się nie zajmowała. Można podzielić je na 4 grupy.

Pierwszą z nich jest działalność podstawowa – czyli wspomniane już gromadzenie, opracowywanie i udostępnianie zbiorów bibliotecznych oraz wszelkie formy propagowania czytelnictwa.

Drugim obszarem jest działalność kulturalna. Należy do niej organizacja imprez typu spotkania autorskie, wieczory literackie, wystawy, konkursy plastyczne, itp.

Trzecim rodzajem działalności jest edukacja. W tym obszarze organizowane są rzeczy takie jak kursy i warsztaty tematyczne, prelekcje, pogadanki, koła zainteresowań dla różnych grup wiekowych.

Czwartym obszarem jest tzw. działalność pozostała. Jest to najtrudniejszy do sprecyzowania ale najszerszy z zakresów. W ten zakres wchodzi rzeczy takie jak udostępnianie mieszkańcom gminy dostępu do Internetu wraz z możliwością wydruku, dostępu do skanera, faxu, ksero.



Gminna Biblioteka Publiczna w Rościszewie prowadzi inwentarz zbiorów za pomocą Programu Bibliotecznego Mateusz oraz katalog internetowy.

Od stycznia 2016 roku skatalogowano 50% zbiorów bibliotecznych. Inwentarz podstawowy to 13 665 woluminów z czego 30% to literatura niebeletrystyczna, 70% to literatura piękna dla dorosłych, literatura piękna dla dzieci i młodzieży. W zbiorach biblioteki wyszczególnione są również: kolekcja literatury dla dorosłych i dzieci w języku obcym, kolekcja regionalistów. Biblioteka oferuje multimedia – audiobooki. Naszym atutem są nowości wydawnicze, bestsellery czołowych ogólnopolskich księgarni.

Prenumerujemy czasopisma – 20 tytułów skierowanych do czytelników w różnym wieku. Gminna Biblioteka Publiczna w Rościszewie prowadzi własną stronę internetową.

Na podstawie powyższych informacji przeprowadzona została analiza SWOT.



<b>Mocne strony biblioteki</b>	<b>Słabe strony biblioteki</b>
<ul style="list-style-type: none"> <li>- nowy budynek</li> <li>- lokalizacja w centrum miejscowości</li> <li>- dobre wyposażenie w sprzęt komputerowy z dostępem do Internetu</li> <li>- zbiory dostosowane do potrzeb społeczności lokalnej</li> <li>- dogodnie dla użytkowników godziny pracy</li> <li>- doświadczona kadra</li> <li>- przyjazny i otwarty na współpracę samorząd</li> <li>- pozytywny wizerunek biblioteki w środowisku</li> <li>- dobra współpraca z Urzędem Gminy i Zespołem Szkół Samorządowych w Rościszewie</li> <li>- aktualny, odpowiadający potrzebom czytelników księgozbiór</li> <li>- prenumerata najpopularniejszych bieżących czasopism</li> <li>- zakup nowości wydawniczych</li> <li>- zwiększenie oferty biblioteki o multimedia</li> <li>- profesjonalna strona internetowa</li> <li>- katalog komputerowy</li> <li>- automatyzacja i komputeryzacja procesów bibliotecznych</li> <li>- lokal o dużej i funkcjonalnej powierzchni</li> </ul>	<ul style="list-style-type: none"> <li>- mała aktywność w pozyskiwaniu Funduszy Unijnych na działalność dodatkową</li> <li>- niewystarczające działania marketingowe biblioteki</li> <li>- brak oferty skierowanej do seniorów</li> <li>- słabo rozwinięta oferta kulturalna (brak wyjazdów do teatru, kina, opery)</li> </ul>

<b>Szanse</b>	<b>Zagrożenia</b>
<ul style="list-style-type: none"> <li>- rozwój społeczeństwa informacyjnego</li> <li>- wzrost znaczenia poziomu wykształcenia społeczeństwa</li> <li>- rozwój technologii informatycznych</li> <li>- wzrost środków budżetowych przeznaczonych na kulturę, w tym biblioteki</li> <li>- aktywne uczestnictwo biblioteki w promocji regionu</li> <li>- szkolenia dla pracowników</li> </ul>	<ul style="list-style-type: none"> <li>- brak środków na realizację założonych celów</li> <li>- brak zainteresowania ofertą biblioteki</li> <li>- rozwój bibliotek internetowych i cyfrowych zbiorów</li> <li>- spadek liczby czytelników;</li> </ul>

Niewątpliwie mocną stroną Gminnej Biblioteki Publicznej w Rościszewie jest jej lokalizacja w centrum miejscowości, obok najważniejszych instytucji użyteczności publicznej. Dostępność do biblioteki ułatwia także bliskość przystanku autobusowego oraz dobrze rozwinięta komunikacja. Atutem biblioteki jest także dobre wyposażenie w nowoczesny sprzęt komputerowy z dostępem do Internetu (z którego można bezpłatnie skorzystać) oraz urządzenia peryferyjne: skanery, drukarki, xero, fax. Zbiory dostosowane do potrzeb społeczności lokalnej, dogodne dla użytkowników godziny pracy przez pięć dni w tygodniu zachęcają do odwiedzin. Miła i wykształcona kadra chętnie służy pomocą każdemu użytkownikowi, zarówno w zakresie zbiorów bibliotecznych jak i korzystania z dostępnych urządzeń teleinformatycznych.

### **3. Potrzeby środowiska**

Bezpośredni kontakt z czytelnikiem jaki ma każdy bibliotekarz można potraktować jako narzędzie badania środowiska. Rozmowy indywidualne pozwalają wysądować jakie są oczekiwania w stosunku do biblioteki – zarówno w temacie doboru księgozbioru, jak i organizacji zajęć dydaktycznych. Jednak dla głębszego poznania oczekiwań czytelników, potrzeba dokładniejszego narzędzia badawczego.

W październiku 2016 roku wśród mieszkańców Gminy Rościszewo i użytkowników Gminnej Biblioteki Publicznej w Rościszewie, przeprowadzono ankietę, która ma na celu ocenę dotychczasowej pracy instytucji oraz ustalenie oczekiwań czytelników w stosunku do przyszłego jej funkcjonowania. Ankieta była anonimowa, a wypełniło ją 50 respondentów w wieku powyżej 18 lat. Zawierała 12 pytań. Poniżej przedstawiamy wyniki ankiety podając kolejne pytania oraz wykresy obrazujące otrzymane odpowiedzi.

**1. Jak często korzystasz z usług Gminnej Biblioteki Publicznej w Rościszewie?**



**2. Czy znasz godziny otwarcia Gminnej Biblioteki Publicznej w Rościszewie?**



3. Oceń godziny otwarcia GBP w Rościszewie w skali od 1 do 4, gdzie 4 oznacza bardzo dobre, nie wymagają zmiany, a 1 oznacza zupełnie niedopasowane do potrzeb społeczeństwa.



4. Czy znasz zakres działań (oferę dla mieszkańców) jakie oferuje GBP w Rościszewie?



5. Oceń ofertę działań GBP w Rościszewie w skali od 1 do 4, gdzie 4 oznacza bardzo szeroka, a 1 oznacza całkowity brak podejmowanych działań.







## *12. Inne spostrzeżenia, uwagi lub propozycje.*

Brak uwag i propozycji.

### Wnioski:

Z analizy ankiety wynika, że najczęściej respondentów korzysta z usług biblioteki raz w miesiącu. Należy jednak założyć, że wizyty te dotyczą w równej części wypożyczeni książek jak i innych usług oferowanych przez instytucję. Z doświadczenia bibliotekarzy wnioskować można, że czytelnicy odwiedzający ją w celu wypożyczenia, czy zwrotu książek to głównie ci, którzy zaznaczyli odpowiedź „codziennie” lub „raz w tygodniu”. Najwięcej ankietowanych deklaruje odwiedzin biblioteki raz w miesiącu, wnioskować to można z faktu, że książki wypożyczane są zgodnie z zapisem w regulaminie na okres miesiąca. Pozostali respondenci to głównie ci, którzy korzystają z ksera, faksu, czy pracowni komputerowej.

Wyniki ankiety pokazują, że użytkownicy oceniają Bibliotekę dobrze, nie mając większych zastrzeżeń do pracy bibliotekarzy oraz do ilości działań jakie są podejmowane. Tylko 4 respondentów wskazało na niewystarczającą ilość tych ostatnich i sprecyzowało jakie są to zadania.

W pracy bibliotekarza ważne są też działania marketingowe, dzięki którym społeczność lokalna będzie mogła dowiedzieć się co oferuje biblioteka i wybrać dogodne dla siebie zajęcia. Mimo iż pracownicy biblioteki wykorzystują wszystkie dostępne opcje rozreklamowania swojej działalności większość respondentów deklaruje, że wie o tym co dzieje się w Bibliotece bezpośrednio od pań bibliotekarek lub od innych instytucji (Szkoła, Urząd Gminy).

Na koniec dodam, że z rozmów jakie bibliotekarze przeprowadzili z użytkownikami biblioteki wynika, że to czego jeszcze oczekuje się od instytucji to rozbudowanie oferty dla seniorów.



## II. KIERUNEK ROZWOJU BIBLIOTEKI

Sformułowanie misji i wizji przez bibliotekę to pierwsza próba określenia jej tożsamości i ogólnych kierunków rozwoju, co pomoże w opracowaniu planów działania i wyborze konkretnych usług. Ponadto zwięźle określenie specyficznej roli biblioteki w otoczeniu ułatwi informowanie o tym partnerów, mieszkańców i władz lokalnych.

### 1. Misja Biblioteki

Misją Gminnej Biblioteki Publicznej w Rościszewie jest dążenie do najwyższego, profesjonalnego poziomu świadczonych usług zarówno w obszarze działalności kulturalnej jak i edukacyjnej, ale przede wszystkim w tej podstawowej – czyli udostępnianiu zbiorów i zapewnieniu dostępu do informacji. Stan ten można osiągnąć poprzez:

- Promowanie szeroko pojętej kultury z naciskiem na tradycje narodowe i regionalne;
- Zapewnienie bezpłatnego dostępu do wszelkiego rodzaju informacji poprzez udostępnianie książek, czasopism jak również zapewnienie dostępu do Internetu;
- Tworzenie przyjaznej atmosfery i spełnianie oczekiwań czytelników;
- Stworzenie dogodnych warunków dla najmłodszych dzieci do korzystania z biblioteki oraz umacnianie w nich nawyków czytelniczych;
- Umożliwienie osobom niepełnosprawnym pełnego dostępu do świadczonych usług oraz otoczenie ich szczególną troską;
- Dbanie o zachowanie tożsamości kulturowej, przynależności do społeczności lokalnej oraz patriotyzmu lokalnego;
- Podnoszenie w społeczności lokalnej poziomu wiedzy i umiejętności korzystania z nowoczesnych technologii, zwłaszcza w dziedzinie informatyzacji;
- Podnoszenie poziomu wiedzy na temat tradycji kulturowych na terenie Gminy Rościszewo i rozpowszechnianie jej;
- Gromadzenie oraz inwentaryzacja wszystkich wydawnictw regionalnych;
- Dbanie o rozwój pracowników biblioteki oraz stworzenie możliwie najdogodniejszych warunków pracy dla nich.

## 2. Wizja Biblioteki

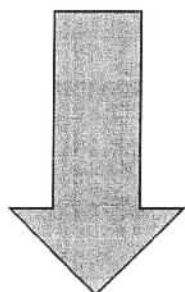
W obecnej sytuacji, aby jak najlepiej wywiązać się z roli instytucji publicznej biblioteka powinna stale poszukiwać nowych sposobów odpowiadania na zmieniające się potrzeby mieszkańców. Musi też umieć wykazać sens swego istnienia pokazując w jaki sposób przyczyniają się do rozwoju społeczności lokalnych, którym służą. Tak więc Gminna Biblioteka Publiczna w Rościszewie winna stać się:

- Nowoczesnym ośrodkiem informacji, kultury i komunikacji społecznej, szanującym przeszłość i kreującym przyszłość;
- Instytucją promującą środowisko lokalne i jego działania;
- Miejscem chętnie odwiedzanym, nie tylko w przypadku potrzeby zaspokojenia informacji i wiedzy, ale też w celu spędzania wolnego czasu;
- Instytucją przyjazną dla wszystkich, otwartą na wspólne działania i nowoczesne technologie;
- Centrum życia kulturalnego i społecznego;
- Jednostką służącą rozwojowi Gminy Rościszewo, gwarantującą poprawę warunków życia jej mieszkańców.

### III. CELE I DZIAŁANIA

*Cel główny:*

**WZMOCNIENIE ROLI GMINNEJ BIBLIOTEKI  
PUBLICZNEJ W ROŚCISZEWIE  
W ŚRODOWISKU LOKALNYM**



*Cel szczegółowy:*

**AKTYWIZACJA INTELEKTUALNA  
I KULTURALNA SPOŁECZNOŚCI  
LOKALNEJ**

## Cel: Aktywizacja intelektualna i kulturalna społeczności lokalnej

<b>Działanie 1:</b>  <b>Organizacja wieczorów poetyckich, wystaw.</b>	Odpowiada na potrzebę:	Potrzeba obcowania z kulturą. Potrzeba rozwoju wewnętrznego – wrażliwości oraz poczucia estetyki wśród społeczności lokalnej.
	Zasoby potrzebne do realizacji:	Sala wystawowa, kontakty z artystami, twórcami ludowymi, poetami, literatami, itp.
	Termin realizacji:	2 w każdym roku kalendarzowym
	Rezultaty:	Szeroka oferta działań biblioteki, łatwy dostęp do kultury i rozrywki dla społeczności lokalnej
<b>Działanie 2:</b>  <b>Organizacja konkursów.</b>	Odpowiada na potrzebę:	Potrzeba samorealizacji i autoprezentacji. Potrzeba rozwoju zdolności manualnych i poczucie estetyki.
	Zasoby potrzebne do realizacji:	Środki finansowe na zakup nagród, komputer i drukarka do drukowania plakatów, dyplomów, itp.
	Termin realizacji:	3 w każdym roku kalendarzowym
	Rezultaty:	Wzbogacenie oferty biblioteki, większa ilość osób korzystających z tej oferty.
<b>Działanie 3:</b>  <b>Organizacja kursów komputerowych dla młodzieży oraz dla seniorów.</b>	Odpowiada na potrzebę:	Potrzeba doksztalcania oraz poszerzania wiedzy z zakresu nowych technologii informacyjnych.
	Zasoby potrzebne do realizacji:	Komputery i drukarki, osoba prowadząca zajęcia.
	Termin realizacji:	Rok 2016 – dla gimnazjalistów, Rok 2017 – dla seniorów.
	Rezultaty:	Poszerzona oferta biblioteki; większa ilość osób potrafi korzystać z nowych technologii informacyjnych.

<b>Działanie 4:</b>  <b>Organizacja warsztatów rękodzieła.</b>	Odpowiada na potrzebę:	Potrzeba samorealizacji, rozwoju zdolności manualnych i poczucia estetyki. Potrzeba dostępu do różnych form spędzania wolnego czasu przez społeczność lokalną.
	Zasoby potrzebne do realizacji:	Osoba prowadząca zajęcia, materiały papiernicze, ozdoby, półfabrykaty do wyrobu zdób itp.
	Termin realizacji:	Comiesięczne zajęcia w każdym roku kalendarzowym.
	Rezultaty:	Społeczność lokalna aktywnie spędza czas wolny, zdobywa nowe umiejętności manualne.
<b>Działanie nr 5:</b>  <b>Organizacja ferii zimowych w bibliotece</b>	Odpowiada na potrzebę:	Potrzeba wzbogacenia oferty biblioteki o zajęcia dla dzieci i młodzieży, potrzeba wszechstronnego rozwoju oraz produktywnego sposobu spędzania wolnego czasu przez dzieci i młodzież.
	Zasoby potrzebne do realizacji:	Animator zajęć, materiały papiernicze i biurowe, gry planszowe, itp.
	Termin realizacji:	1 cykl w każdym roku kalendarzowym.
	Rezultaty:	Oferta biblioteki poszerzona o zajęcia dla dzieci, dzieci i młodzież spędzają produktywnie czas wolny, dzieci i młodzież chętniej korzystają z zasobów biblioteki.
<b>Działanie 6:</b>  <b>Prowadzenie Klubu Mola Książkowego</b>	Odpowiada na potrzebę:	Potrzeba poszerzenia oferty dla dzieci, potrzeba wszechstronnego rozwoju dzieci, potrzeba organizacji aktywnych form spędzania wolnego czasu.
	Zasoby potrzebne do realizacji:	Osoba prowadząca zajęcia, materiały papiernicze i biurowe itp.
	Termin realizacji:	Comiesięczne zajęcia w każdym roku kalendarzowym.
	Rezultaty:	Oferta biblioteki poszerzona o zajęcia dla dzieci, dzieci spędzają produktywnie czas wolny, chętniej korzystają z zasobów biblioteki.

## IV. REALIZACJA STRATEGII

### 1. Monitoring realizacji strategii.

Działania zapisane w niniejszej strategii są spójne z celami sformułowanymi w „Strategii Rozwoju Gminy Rościszewo na lata 2014-2020” m.in. cel operacyjny 2.1. Stworzyć całoroczną ofertę kulturalno – rozrywkową dla różnych grup wiekowych mieszkańców.

Realizacja Strategii Rozwoju Gminnej Biblioteki Publicznej w Rościszewie polegać będzie na wdrażaniu w życie zaplanowanych działań zgodnie z ich harmonogramem. Osobą nadzorującą całość i odpowiedzialną za realizację Strategii jest Kierownik Gminnej Biblioteki Publicznej w Rościszewie.

Obowiązkiem Kierownika GBP wynikającym z pełnionego nadzoru nad strategią jest sporządzenie dokumentacji potwierdzającej realizację zadań w niej zaplanowanych.

### 2. Ewaluacja

Wdrożenie strategii przyczyni się do poprawy warunków funkcjonowania Gminnej Biblioteki Publicznej w Rościszewie w szczególności przez:

- wzrost znaczenia książki w procesie wychowania i edukacji;
- wzrost wykorzystania zasobów bibliotecznych;
- zmniejszenie dysproporcji w dostępie do kultury na obszarach wiejskich;
- zwiększenie atrakcyjności Biblioteki jako centrum kultury i edukacji;
- wypracowanie instytucjonalnej współpracy pomiędzy kulturą a edukacją w procesie kształcenia społeczeństwa informacyjnego.

Podsumowując Gminna Biblioteka Publiczna w Rościszewie stanie się nowoczesnym centrum kultury, sztuki, edukacji i dostępu do informacji.

PRZEWODNICZĄCY  
RADY GMINY  
*Witold Dziurlikowski*  
Witold Dziurlikowski