

**UCHWAŁA Nr 92/XVI/2016  
RADY GMINY ROŚCISZEWO  
z dnia 30 marca 2016 roku**

**w sprawie przyjęcia „ Programu Opieki nad Zabytkami dla Gminy Rościszewo  
na lata 2016-2019”**

Na podstawie art. 18 ust. 2 pkt. 15 ustawy z dnia 8 marca 1990r. o samorządzie gminnym (Dz. U. z 2015r. poz. 1515 późn. zm.) i art. 87 ust. 3 i 4 ustawy z dnia 23 lipca 2003 roku o ochronie zabytków i opiece nad zabytkami (Dz. U. z 2003r. Nr 162, poz. 1568 z późn. zm.) .

**uchwała się co następuje:**

**§ 1**

Przyjmuję się „**Program Opieki nad Zabytkami dla Gminy Rościszewo na lata 2016-2019**” stanowiący załącznik do niniejszej uchwały.

**§ 2**

Wykonanie uchwały powierza się Wójtowi Gminy Rościszewo.

**§ 3**

Uchwała podlega ogłoszeniu w Dzienniku Urzędowych Województwa Mazowieckiego i wchodzi w życie po upływie 14 dni od daty jej ogłoszenia.

  
WICEPRZEWODNICZĄCY  
RADY GMINY

*Adam Dywał*



**GMINNY PROGRAM  
OPIEKI NAD ZABYTKAMI  
DLA GMINY ROŚCISZEWO  
NA LATA 2016-2019**



**PŁOCK  
LISTOPAD 2015 r.**

**SPIS TREŚCI**

<b>1. WSTĘP</b> .....	3
<b>2. PODSTAWA PRAWNA I FORMALNA OPRACOWANIA</b> .....	3
<b>3. UWARUNKOWANIA PRAWNE OCHRONY I OPIEKI NAD ZABYTKAMI W POLSCE</b> .....	4
<b>4. UWARUNKOWANIA ZEWNĘTRZNE OCHRONY DZIEDZICTWA KULTUROWEGO</b> .....	7
4.1. Strategiczne cele polityki państwa w zakresie ochrony zabytków i opieki nad zabytkami .....	7
4.2. Powiązania z dokumentami strategicznymi opracowanymi na poziomie województwa i powiatu .....	12
<b>5. UWARUNKOWANIA WEWNĘTRZNE OCHRONY DZIEDZICTWA KULTUROWEGO</b> .....	17
5.1. Powiązania z dokumentami strategicznymi opracowanymi na poziomie gminy .....	17
5.2. Charakterystyka zasobów i analiza stanu dziedzictwa kulturowego gminy .....	17
5.2.1. Zarys historii obszaru gminy .....	17
5.2.2. Środowisko kulturowe .....	19
5.2.3. Zabytki nieruchome .....	19
5.2.5. Zabytki ruchome .....	25
5.2.6. Zabytki archeologiczne .....	25
5.3. Zabytki objęte prawnymi formami ochrony .....	27
5.4. Zabytki w gminnej ewidencji zabytków .....	28
<b>6. OCENA STANU DZIEDZICTWA KULTUROWEGO GMINY. ANALIZA SZANS I ZAGROŻEŃ</b> .....	29
<b>7. ZAŁOŻENIA PROGRAMOWE</b> .....	30
7.1. Priorytety, kierunki działań i zadania programu opieki nad zabytkami .....	31
<b>8. INSTRUMENTY REALIZACJI PROGRAMU OPIEKI NAD ZABYTKAMI</b> .....	32
<b>9. ZASADY OCENY REALIZACJI PROGRAMU OPIEKI NAD ZABYTKAMI</b> .....	33
<b>10. ŹRÓDŁA FINANSOWANIA PROGRAMU OPIEKI NAD ZABYTKAMI</b> .....	35
<b>11. REALIZACJA I FINANSOWANIE PRZEZ GMINĘ ZADAŃ Z ZAKRESU OCHRONY ZABYTKÓW</b> .....	43
<b>12. BIBLIOGRAFIA</b> .....	44
Załącznik Nr 1. Wykaz zabytków nieruchomych .....	46
Załącznik Nr 2. Wykaz stanowisk archeologicznych .....	48

## 1. WSTĘP.

Przedmiotem opracowania jest **Gminny Program Opieki nad Zabytkami dla gminy Rościszewo na lata 2016-2019** zwany dalej Programem. Program sporządzony został na okres czterech lat, jednak określone w nim priorytety realizowane będą w dłuższej perspektywie.

Celem Programu jest określenie i realizacja zadań z zakresu ochrony zabytków i opieki nad zabytkami na terenie gminy Rościszewo, zmierzających do poprawy stanu zachowania środowiska kulturowego. Środowisko kulturowe gminy stanowi istotny czynnik kształtujący tożsamość lokalną, decyduje o atrakcyjności turystycznej gminy i wpływa na jej rozwój społeczno - gospodarczy.

Program służy podejmowaniu przez samorząd gminy planowych działań dotyczących inicjowania, wspierania, koordynowania prac związanych z ochroną zabytków oraz promowania i upowszechniania dziedzictwa kulturowego gminy.

Oczekiwanym efektem realizacji Programu będzie poprawa stanu środowiska kulturowego oraz wykorzystanie walorów historycznych dla rozwoju przedsiębiorczości oraz aktywny udział mieszkańców gminy w działaniach na rzecz zachowania i ochrony dziedzictwa kulturowego.

## 2. PODSTAWA PRAWNA I FORMALNA OPRACOWANIA.

Podstawą prawną opracowania niniejszego Programu jest Ustawa z dnia 23 lipca 2003 r. o ochronie zabytków i opiece nad zabytkami (Dz. U. z 2003 r., Nr 162, poz.1568 z późn. zm.). Zgodnie z art. 87 pkt 1 w/w ustawy wójt gminy sporządza na okres 4 lat gminny program opieki nad zabytkami. Program po uzyskaniu opinii wojewódzkiego konserwatora zabytków przyjmuje rada gminy. Art. 87 pkt 2 w/w ustawy określa cele sporządzanego programu, są to w szczególności:

- *włączenie problemów ochrony zabytków do systemu zadań strategicznych, wynikających z koncepcji przestrzennego zagospodarowania kraju;*
- *uwzględnianie uwarunkowań ochrony zabytków, w tym krajobrazu kulturowego i dziedzictwa archeologicznego, łącznie z uwarunkowaniami ochrony przyrody i równowagi ekologicznej;*
- *zahamowanie procesów degradacji zabytków i doprowadzenie do poprawy stanu ich zachowania;*
- *wyeksponowanie poszczególnych zabytków oraz walorów krajobrazu kulturowego;*
- *podejmowanie działań zwiększających atrakcyjność zabytków dla potrzeb społecznych, turystycznych i edukacyjnych oraz wspieranie inicjatyw sprzyjających wzrostowi środków finansowych na opiekę nad zabytkami;*
- *określenie warunków współpracy z właścicielami zabytków, eliminujących sytuacje konfliktowe związane z wykorzystaniem tych zabytków;*
- *podejmowanie przedsięwzięć umożliwiających tworzenie miejsc pracy związanych z opieką nad zabytkami.*

Wójt gminy co 2 lata sporządza sprawozdanie z realizacji programu opieki nad zabytkami, które przedstawia radzie gminy.

Podstawą formalną niniejszego opracowania jest umowa z dnia 19 października 2015 r. zawarta pomiędzy Gminą Rościszewo a firmą Budowlane i Urbanistyczne Usługi Projektowe Alicja Pejta – Jaworska z siedzibą w Płocku.

### 3. UWARUNKOWANIA PRAWNE OCHRONY I OPIEKI NAD ZABYTKAMI

Obowiązujące uregulowania prawne dotyczące ochrony zabytków i opieki nad zabytkami w Polsce określone zostały w następujących aktach prawnych:

1. **Konstytucja Rzeczypospolitej Polskiej** (Konstytucja Rzeczypospolitej Polskiej z dnia 02 kwietnia 1997 r. uchwalona przez Zgromadzenie Narodowe w dniu 02 kwietnia 1997 r., przyjęta przez Naród w referendum konstytucyjnym w dniu 25 maja 1997 r., podpisana przez Prezydenta Rzeczypospolitej Polskiej w dniu 16 lipca 1997 r. – Dz. U. z 1997 r. Nr 78 poz. 483)

Konstytucja Rzeczypospolitej Polskiej określa ochronę zabytków jako obowiązek państwa i każdego obywatela. Obowiązki państwa określone zostały w :

- w art. 5, który stanowi „*Rzeczpospolita Polska (...) strzeże dziedzictwa narodowego oraz zapewnia ochronę środowiska, kierując się zasadą zrównoważonego rozwoju*”.
- w art. 6 ust. 1, który stanowi „*Rzeczpospolita Polska stwarza warunki upowszechniania i równego dostępu do dóbr kultury, będącej źródłem tożsamości narodu polskiego, jego trwania i rozwoju*”.

Obowiązki obywatela określone zostały w art. 86, który mówi „*Każdy jest obowiązany do dbałości o stan środowiska i ponosi odpowiedzialność za spowodowane przez siebie jego pogorszenie. Zasady tej odpowiedzialności określa ustawa*”.

2. **Ustawa z dnia 23 lipca 2003 r. o ochronie zabytków i opiece nad zabytkami** (tekst jednolity Dz. U. z 2014 r., poz. 1446 z późn. zm.)

Ustawa ta określa między innymi przedmiot, zakres i formy ochrony zabytków oraz opieki nad zabytkami. W art. 3 definiuje wśród wielu innych, następujące użyte w ustawie określenia, które oznaczają:

- **zabytek** - *nieruchomość lub rzecz ruchomą, ich części lub zespoły, będące dziełem człowieka lub związane z jego działalnością i stanowiące świadectwo minionej epoki bądź zdarzenia, których zachowanie leży w interesie społecznym ze względu na posiadaną wartość historyczną, artystyczną lub naukową;*
- **zabytek archeologiczny** – *zabytek nieruchomy, będący powierzchnią, podziemną lub podwodną pozostałością egzystencji i działalności człowieka, złożoną z nawarstwień kulturowych i znajdujących się w nich wytworów bądź ich śladów albo zabytek ruchomy, będący tym wytworem;*
- **historyczny układ urbanistyczny lub ruralistyczny** – *przestrzenne założenie miejskie lub wiejskie, zawierające zespoły budowlane, pojedyncze budynki i formy zaprojektowanej zieleni, rozmieszczone w układzie historycznych podziałów własnościowych i funkcjonalnych, w tym ulic lub sieci dróg;*

- **krajobraz kulturowy** – przestrzeń historycznie ukształtowaną w wyniku działalności człowieka, zawierającą wytwory cywilizacji oraz elementy przyrodnicze.

W świetle przepisów art. 4 w/w ustawy ochrona zabytków polega, w szczególności, na podejmowaniu przez organy administracji publicznej działań mających na celu:

- 1) *zapewnienie warunków prawnych, organizacyjnych i finansowych umożliwiających trwałe zachowanie zabytków oraz ich zagospodarowanie i utrzymanie;*
- 2) *zapobieganie zagrożeniom mogącym spowodować uszczerbek dla wartości zabytków;*
- 3) *udaremnianie niszczenia i niewłaściwego korzystania z zabytków;*
- 4) *przeciwdziałanie kradzieży, zaginięciu lub nielegalnemu wywozowi zabytków za granicę;*
- 5) *kontrolę stanu zachowania i przeznaczenia zabytków;*
- 6) *uwzględnianie zadań ochronnych w planowaniu i zagospodarowaniu przestrzennym oraz przy kształtowaniu środowiska.*

Opieka nad zabytkami sprawowana jest przez jego właściciela lub posiadacza i zgodnie z art. 5 ustawy polega w szczególności na zapewnieniu warunków:

- 1) *naukowego badania i dokumentowania zabytku;*
- 2) *prowadzenia prac konserwatorskich, restauratorskich i robót budowlanych przy zabytku;*
- 3) *zabezpieczenia i utrzymania zabytku oraz jego otoczenia w jak najlepszym stanie;*
- 4) *korzystania z zabytku w sposób zapewniający trwałe zachowanie jego wartości;*
- 5) *popularyzowania i upowszechniania wiedzy o zabytku oraz jego znaczeniu dla historii i kultury.*

Ustawa precyzuje również w art. 6 przedmiot ochrony i opieki, której podlegają bez względu na stan zachowania:

- 1) *zabytki nieruchome będące, w szczególności krajobrazami kulturowymi, układami urbanistycznymi, ruralistycznymi i zespołami budowlanymi, dziełami architektury i budownictwa, dziełami budownictwa obronnego, obiektami techniki, a zwłaszcza kopalniami, hutami, elektrowniami i innymi zakładami przemysłowymi, cmentarzami, parkami, ogrodami i innymi formami zaprojektowanej zieleni, miejscami upamiętniającymi wydarzenia historyczne bądź działalność wybitnych osobistości lub instytucji;*
- 2) *zabytki ruchome będące, w szczególności dziełami sztuk plastycznych, rzemiosła artystycznego i sztuki użytkowej, kolekcjami stanowiącymi zbiory przedmiotów zgromadzonych i uporządkowanych według koncepcji osób, które tworzyły te kolekcje, numizmatami oraz pamiątkami historycznymi, a zwłaszcza militariami, sztandarami, pieczęciami, odznakami, medalami i orderami, wytworami techniki, a zwłaszcza urządzeniami, środkami transportu oraz maszynami i narzędziami świadczącymi o kulturze materialnej, charakterystycznymi dla dawnych i nowych form gospodarki, dokumentującymi poziom nauki i rozwoju cywilizacyjnego, materiałami bibliotecznymi, o których mowa w art. 5 ustawy z dnia 27 czerwca 1997 r. o bibliotekach, instrumentami muzycznymi, wytworami sztuki ludowej i rękodzieła oraz innymi obiektami etnograficznymi, przedmiotami upamiętniającymi wydarzenia historyczne bądź działalność wybitnych osobistości lub instytucji;*

- 3) *zabytki archeologiczne będące, w szczególności: pozostałościami terenowymi pradziejowego i historycznego osadnictwa, cmentarzyskami, kurhanami, relikdami działalności gospodarczej, religijnej i artystycznej.*

Ustawa określa również w art. 7 formy ochrony zabytków, którymi są:

- 1) *wpis do rejestru zabytków;*
- 2) *uznanie za pomnik historii;*
- 3) *utworzenie parku kulturowego;*
- 4) *ustalenia ochrony w miejscowym planie zagospodarowania przestrzennego albo w decyzji o ustaleniu lokalizacji inwestycji celu publicznego, decyzji o warunkach zabudowy, decyzji o zezwoleniu na realizację inwestycji drogowej, decyzji o ustaleniu lokalizacji linii kolejowej lub decyzji o zezwoleniu na realizację inwestycji w zakresie lotniska użytku publicznego.*

Zgodnie z cytowaną Ustawą ochrona zabytków należy do zadań i kompetencji organów administracji publicznej oraz właściciela lub posiadacza zabytku. Podział zadań i kompetencji wskazuje na prymat administracji państwowej, w której gestii pozostaje prowadzenie rejestru zabytków oraz wojewódzkiej ewidencji zabytków, wydawanie decyzji o wpisie i wykreśleniu z rejestru zabytków, uzgadnianie decyzji administracyjnych. Objęcie ochroną prawną najcenniejszych obszarów i obiektów zabytkowych poprzez uznanie za pomnik historii należy do wyłącznej kompetencji Prezydenta RP.

Samorząd gminny jako jednostka samorządu terytorialnego ma określone i przewidziane ustawą zadania do realizacji i kompetencje w zakresie ochrony i opieki nad zabytkami, należą do nich:

- konieczność uwzględnienia ochrony zabytków i opieki nad zabytkami przy sporządzaniu i aktualizacji strategii rozwoju gminy, studium uwarunkowań i kierunków zagospodarowania przestrzennego gminy, miejscowych planów zagospodarowania przestrzennego oraz decyzji o ustaleniu lokalizacji inwestycji celu publicznego, decyzji o warunkach zabudowy (art.18 i art.19),
- prowadzenie gminnej ewidencji zabytków (art.22 pkt 4),
- sporządzenie gminnego programu opieki nad zabytkami (art.87),
- możliwość utworzenia parku kulturowego w celu ochrony krajobrazu kulturowego (art.16).

Jednocześnie, jako właściciel zabytków ma również wskazane ustawą obowiązki. Wskazane one zostały w artykułach: 5, 25, 26, 27, 28, 30, 31, 36, 71, 72 omawianej ustawy.

3. **Ustawa z dnia 8 marca 1990 r. o samorządzie gminnym** (tekst jednolity Dz. U. z 2013 r., poz. 594 z późn. zm.)

Ustawa między innymi określa zakres działania i zadania gminy. W art. 7 ust.1 pkt 9 stanowi: *„Zaspokajanie zbiorowych potrzeb wspólnoty należy do zadań własnych gminy. W szczególności zadania własne obejmują sprawy kultury, w tym (...) ochrony zabytków i opieki nad zabytkami”.*

Zasady ochrony zabytków znajdujących się w muzeach i w bibliotekach zostały określone w:

- **Ustawie z dnia 21 listopada 1996 r. o muzeach** (tekst jednolity Dz. U. z 2012 r. Nr 5, poz. 987),
- **Ustawie z dnia 27 czerwca 1997 r. o bibliotekach** (tekst jednolity Dz. U. z 2012 r., poz. 642 z późn.zm.).

Ochronę materiałów archiwalnych regulują przepisy:

- **Ustawy z dnia 14 lipca 1983 r. o narodowym zasobie archiwalnym i archiwach** (tekst jednolity Dz. U. z 2011 r. Nr 123, poz. 698 z późn. zm.).

Ponadto inne uregulowania prawne dotyczące ochrony zabytków i opieki nad zabytkami, znajdują się w wielu obowiązujących ustawach. Należą do nich:

- **Ustawa z dnia 27 marca 2003 r. o planowaniu i zagospodarowaniu przestrzennym** (tekst jednolity Dz. U. z 2015 r., poz. 199 z późn. zm.),
- **Ustawa z dnia 7 lipca 1994 r. Prawo budowlane** (tekst jednolity Dz. U. z 2013 r., poz. 1409 z późn. zm.),
- **Ustawa z dnia 27 kwietnia 2001 r. Prawo ochrony środowiska** (tekst jednolity Dz. U. z 2013 r., poz. 1235 z późn. zm.),
- **Ustawa z dnia 16 kwietnia 2004 r. o ochronie przyrody** (tekst jednolity Dz. U. z 2013 r., poz. 627 z późn. zm.),
- **Ustawa z dnia 21 sierpnia 1997 r. o gospodarce nieruchomościami** (tekst jednolity Dz. U. z 2015 r., poz. 782 z późn. zm.),
- **Ustawa z dnia 25 października 1991 r. o organizowaniu i prowadzeniu działalności kulturalnej** (tekst jednolity Dz. U. z 2012 r., poz. 406 z późn. zm.),
- **Ustawa z dnia 24 kwietnia 2003 r. o działalności pożytku publicznego i wolontariacie** (Dz. U. z 2010 r., Nr 234, poz. 1536 z późn. zm.).

#### 4. UWARUNKOWANIA ZEWNĘTRZNE

##### 4.1. Strategiczne cele polityki państwa w zakresie ochrony zabytków i opieki nad zabytkami

Strategiczne cele polityki państwa w zakresie ochrony zabytków i opieki nad zabytkami określone zostały w następujących dokumentach sporządzanych na poziomie krajowym:

1. Strategia Rozwoju Kapitału Społecznego 2020.
2. Koncepcja Przestrzennego Zagospodarowania Kraju 2030.
3. Krajowy Program Ochrony Zabytków i Opieki nad Zabytkami.
4. Narodowa Strategia Rozwoju Kultury na lata 2004-2013 oraz Uzupełnienie Narodowej Strategii Rozwoju Kultury na lata 2004 – 2020.
5. Narodowy Program Kultury Ochrona Zabytków i Dziedzictwa Narodowego (wdrożeniowy do Strategii).

**Strategia Rozwoju Kapitału Społecznego 2020** jest jednym z dokumentów strategicznych służących zarządzaniu rozwojem kraju. Działania w nim wskazane mają wspierać zaangażowanie obywatelskie, zachęcać do współpracy oraz wzmacniać kreatywność Polaków. Jako cel główny Strategia określa „**Wzmocnienie udziału kapitału społecznego w rozwoju społeczno – gospodarczym Polski**”. Dla realizacji tego celu określone zostały cztery cele szczegółowe oraz przypisane im priorytety strategii i kierunki działań, między innymi:



**Cel szczegółowy 4 - Rozwój i efektywne wykorzystanie potencjału kulturowego i kreatywnego, realizowany przez priorytety strategii:**

**4.1. Wzmocnienie roli kultury w budowaniu spójności społecznej**

Kierunki działania:

**4.1.1. Tworzenie warunków wzmocnienia tożsamości i uczestnictwa w kulturze na poziomie lokalnym, regionalnym i krajowym.**

W realizacji tego zadania kluczową rolę odgrywają przede wszystkim działania służące: wspieraniu rozwoju zasobów kultury, ułatwieniu dostępu do zasobów kultury, wspieraniu uczestnictwa w kulturze, wspieraniu wytwarzania nowych i reinterpretowania zasobów kultury oraz wzorów partycypacji w kulturze, zachowaniu i popularyzacji dziedzictwa niematerialnego.

**4.1.2. Ochrona dziedzictwa kulturowego i przyrodniczego i krajobrazu.**

Ochrona dziedzictwa, jako ważnego zasobu kulturowego, wymaga zintegrowanego podejścia do zagadnienia krajobrazu kulturowego. O skuteczności zachowania dziedzictwa decyduje nie tylko forma ochrony, ale także funkcja użytkowa zabytkowych obiektów i ich otoczenia. Aktywizacja społeczności lokalnych wokół zintegrowanej ochrony zasobów kulturowych i środowiska przyrodniczego może prowadzić do wzmocnienia więzi między mieszkańcami oraz zwiększenia ich kreatywności i przedsiębiorczości.

**4.2. Wzmocnienie znaczenia kultury w rozwoju społeczno-gospodarczym**

Kierunki działania:

**4.2.1. Rozwijanie współpracy między instytucjami kultury, oświaty, nauki i organizacjami społecznymi oraz podmiotami prywatnymi.**

Dla zwiększenia udziału kultury w życiu społecznym, a także gospodarczym, nieodzowne jest wspieranie jej obecności w przestrzeniach publicznych. Instytucje kultury stanowią i współtworzą istotny zasób kulturowy.

**4.2.2. Rozwój infrastruktury kultury i zwiększenie efektywności działania instytucji kultury i państwowych jednostek budżetowych działających w obszarze kultury.**

Instytucje kultury dysponują znacznym zasobem dziedzictwa materialnego, a także odgrywają niezwykle istotną rolę w upowszechnianiu wartości kulturowych i aktywizowaniu zgromadzonych w kulturze potencjałów.

*Koncepcja Przestrzennego Zagospodarowania Kraju 2030* wskazuje następujący cel strategiczny polityki przestrzennego zagospodarowania kraju:

**„Efektywne wykorzystanie przestrzeni kraju i jej terytorialnie zróżnicowanych potencjałów rozwojowych dla osiągnięcia ogólnych celów rozwojowych – konkurencyjności, zwiększenia zatrudnienia, sprawności funkcjonowania państwa oraz spójności w wymiarze społecznym, gospodarczym i terytorialnym w długim okresie”.**

Osiągnięcie tego celu musi się odbywać z zachowaniem spójności przyrodniczo-kulturowej służącej realizacji konstytucyjnej zasady zrównoważonego rozwoju. Dla realizacji celu

strategicznego wyznaczono sześć celów przestrzennego zagospodarowania kraju. Między innymi:

**Cel 2 - Poprawa spójności wewnętrznej i terytorialne równoważenie rozwoju kraju poprzez promowanie integracji funkcjonalnej, tworzenie warunków dla rozprzestrzeniania się czynników rozwoju, wielofunkcyjny rozwój obszarów wiejskich oraz wykorzystanie potencjału wewnętrznego wszystkich terytoriów, dla którego ustalono kierunki działań, w tym:**

**2.2. Regionalna integracja funkcjonalna, wspomaganie rozprzestrzeniania się procesów rozwojowych na obszary poza głównymi miastami oraz budowanie potencjału dla specjalizacji terytorialnej**

**2.2.3. Integracja przestrzenna i funkcjonalna obszarów wiejskich**

Polityka przestrzenna wobec obszarów wiejskich będzie zmierzać do uruchomienia istniejącego potencjału rozwojowego tych obszarów w celu zwiększenia ich konkurencyjności jako miejsca zamieszkania i pracy, wypoczynku oraz prowadzenia działalności gospodarczej i poprawy warunków życia mieszkańców. Dla harmonijnego rozwoju obszarów wiejskich niezbędna jest należyta ochrona i wykorzystanie dla celów rozwojowych ich potencjału przyrodniczego, krajobrazowego i kulturowego, poprawa jakości i dostępności usług publicznych, wzmocnienie społeczności lokalnych, tworzenie warunków do rozwoju działalności gospodarczej, co sprzyjać będzie powstawaniu źródeł dochodu poza rolnictwem. Zwiększy się atrakcyjność obszarów wiejskich jako miejsca do życia, wypoczynku i pracy.

**Cel 4 - Kształtowania struktur przestrzennych wspierających osiągnięcie i utrzymanie wysokiej jakości środowiska przyrodniczego i walorów krajobrazowych Polski.**

Kierunki działań w zakresie planowania przestrzennego kraju powinny m.in. zapewnić zabezpieczenie możliwości dalszego rozwoju społeczno-gospodarczego w oparciu o zachowane w dobrym stanie zasoby naturalne, kulturowe i lokalne walory środowiska, przy aktywnym udziale różnych podmiotów publicznych oraz społeczności lokalnych.

*Krajowy Program Ochrony Zabytków i Opieki nad Zabytkami na lata 2014 – 2017* jest kluczowym instrumentem planowania politycznego w dziedzinie ochrony zabytków, który pozwala na ujednoczenie polityki konserwatorskiej w wymiarze ogólnokrajowym. Definiuje cele, kierunki działań i zadania związane z ochroną zabytków i opieką nad zabytkami. Główny cel Krajowego Programu Ochrony Zabytków i Opieki nad Zabytkami na lata 2014 – 2017 to „Wzmocnienie roli dziedzictwa kulturowego i ochrony zabytków w rozwoju potencjału kulturowego i kreatywnego Polaków”.

Dla realizacji celu głównego określone zostały następujące cele szczegółowe i kierunki działań:

**Cel szczegółowy 1 : Wspieranie rozwiązań systemowych na rzecz ochrony zabytków w Polsce.**

Kierunki Działania:

**1. Porządkowanie rejestru zabytków nieruchomości (księgi rejestru A i B).**

2. Przygotowanie ratyfikacji Konwencji UNESCO ds. ochrony dziedzictwa podwodnego.
3. Wypracowanie jednolitych standardów działania konserwatorskiego w odniesieniu do wybranych typów i kategorii zabytków nieruchomych.
4. Wzmocnienie instrumentów ochrony krajobrazu kulturowego.
5. Opracowanie diagnozy prawnej ochrony zabytków ruchomych.
6. Opracowanie kompleksowego raportu o stanie zachowania zabytków nieruchomych wpisanych do rejestru zabytków (księgi rejestru A i C).
7. Realizacja badań w ramach AZP na obszarach szczególnie istotnych ze względu na zagrożenie dla dziedzictwa archeologicznego.

Cel szczegółowy 2 : Wzmocnienie synergii działania organów ochrony zabytków.

Kierunki Działań:

1. Zwiększenie efektywności zarządzania i ochrony zabytków poprzez wdrażanie infrastruktury informacji przestrzennej o zabytkach.
2. Wypracowanie standardów, pozwalających na lepszy przepływ informacji pomiędzy organami ochrony zabytków a społecznościami żyjącymi w otoczeniu zabytków objętych ochroną.
3. Podniesienie jakości procesów decyzyjnych w organach ochrony zabytków.
4. Merytoryczne wsparcie samorządu terytorialnego w ochronie zabytków.

Cel szczegółowy 3: Tworzenie warunków do aktywnego uczestnictwa w kulturze, edukacji na rzecz dziedzictwa kulturowego oraz jego promocji i reinterpretacji.

Kierunki Działań:

1. Przygotowanie ratyfikacji Konwencji ramowej Rady Europy w sprawie znaczenia dziedzictwa kulturowego dla społeczeństwa, Faro 2005.
2. Wspieranie budowania świadomości społecznej funkcji dziedzictwa kulturowego jako podstawy kształtowania się tożsamości narodowej i społeczności lokalnych.
3. Promocja zasobu dziedzictwa za pośrednictwem internetu.
4. Zwiększenie dostępu do zasobu dziedzictwa i ułatwienie jego odbioru społecznego.

W ramach programu rządowego cele te będą realizowane przy pomocy projektów wiodących, finansowanych ze środków budżetu państwa, w części której dysponentem jest minister właściwy do spraw kultury i ochrony dziedzictwa narodowego.

*Narodowa Strategia Rozwoju Kultury na lata 2004–2013 oraz Uzupełnienie Narodowej Strategii Rozwoju Kultury na lata 2004–2020* jest dokumentem, który ma służyć zarządzaniu strategicznemu, opartemu na długookresowej wizji rozwoju. Zakres Strategii został podporządkowany głównie regionom, jako podstawowym jednostkom podziału terytorialnego. Koncentracja działań w regionach wynika z przyjętej polityki państwa w tym zakresie, jak

również ogólnych tendencji europejskich postrzegających regiony jako najbardziej efektywne, docelowe miejsca oddziaływania wdrażanych polityk i programów.

Misją strategii jest: **„Zrównoważony rozwój kultury jako najwyższej wartości przenoszonej ponad pokoleniami, określającej całokształt historycznego i cywilizacyjnego dorobku polski, wartości warunkującej tożsamość narodową i zapewnienie ciągłości tradycji i rozwoju regionów”**.

Realizacji misji służą: cele nadrzędne, cele pośrednie priorytetowe i uzupełniające, cele operacyjne i zadania. Określony w Narodowej Strategii Rozwoju Kultury cel nadrzędny **„Zrównoważenie rozwoju kultury w regionach”** realizowany będzie za pomocą 16 celów pośrednich uzupełniających, między innymi:

**Cel pośredni uzupełniający 4. „Zachowanie dziedzictwa kulturowego i aktywna ochrona zabytków”**.

Cele uzupełniające realizowane będą w ramach pięciu obszarów priorytetowych, którym odpowiadają szczegółowo opisane w Narodowej Strategii Rozwoju Kultury Narodowe Programy Kultury:

**Obszar Priorytetowy 2. Dziedzictwo Kulturowe, Narodowy Program Kultury „Ochrona zabytków i dziedzictwa kulturowego”**

Uszczegółowieniem i rozszerzeniem Narodowych Programów Kultury jest 11 programów operacyjnych Ministra Kultury, w tym:

**9. Ochrona i zachowanie dziedzictwa kulturowego”**. Realizowany jest w ramach między innymi priorytetu:

**Priorytet 1. Rewaloryzacja zabytków ruchomych i nieruchomych**

Podstawowym celem priorytetu jest poprawa stanu zachowania zabytków, zwiększanie narodowego zasobu dziedzictwa kulturowego, kompleksowa rewaloryzacja zabytków, zwiększenie roli zabytków w rozwoju turystyki, poprawa warunków instytucjonalnych, prawnych i organizacyjnych w zakresie ochrony zabytków i ich dokumentacji, wreszcie zabezpieczenie zabytków, muzealiów i archiwaliów przed skutkami klęsk żywiołowych, kradzieżami i nielegalnym wywozem za granicę.

Na rok 2015 Minister Kultury i Dziedzictwa Narodowego ogłosił **Program Operacyjny „Dziedzictwo Kulturowe”**, którego celem jest ochrona polskiego dziedzictwa kulturowego w kraju i za granicą, wspieranie działalności muzeów oraz popularyzacja kultury ludowej. Program składa się z następujących priorytetów:

1. Ochrona zabytków
2. Wspieranie działań muzealnych
3. Kultura ludowa
4. Ochrona dziedzictwa kulturowego za granicą
5. Ochrona zabytków archeologicznych
6. Ochrona i cyfryzacja dziedzictwa kulturowego,
7. Miejsca Pamięci Narodowej

#### 4.2 Powiązania z dokumentami strategicznymi opracowanymi na poziomie województwa i powiatu.

Strategiczne cele polityki województwa i powiatu w zakresie ochrony zabytków i opieki nad zabytkami określone zostały w następujących dokumentach sporządzonych na poziomie wojewódzkim i powiatowym.

1. Strategia Rozwoju Województwa Mazowieckiego do roku 2030 *Innowacyjne Mazowsze*
2. Plan Zagospodarowania Przestrzennego Województwa Mazowieckiego
3. Regionalny Program Operacyjny Województwa Mazowieckiego na lata 2014 – 2020
4. Wojewódzki Program Opieki nad Zabytkami na lata 2012 – 2015
5. Program Opieki nad Zabytkami Powiatu Sierpeckiego (projekt przedłożony do konsultacji)

*Strategia Rozwoju Województwa Mazowieckiego do roku 2030 Innowacyjne Mazowsze*, zawiera długofalową wizję rozwoju regionu i społeczności Mazowsza. W Strategii nakreślono wizję rozwoju „Mazowsze to region spójny terytorialnie, konkurencyjny, innowacyjny z wysokim wzrostem gospodarczym i bardzo dobrymi warunkami życia jego mieszkańców”. Dążenia i aspiracje w urzeczywistnianiu nakreślonej wizji rozwoju regionu oddaje sformułowany cel główny: „Zmniejszenie dysproporcji w rozwoju w województwie mazowieckim, wzrost znaczenia obszaru metropolitalnego Warszawy w Europie” Jego uszczegółowieniem jest określony w Strategii priorytetowy cel strategiczny, trzy cele strategiczne oraz dwa ramowe cele strategiczne i określone dla nich obszary działań oraz kierunki działań i działania sformułowane m.in. dla obszarów wiejskich.

Jednym z ramowych celów strategicznych jest:

1. **Wykorzystanie potencjału kultury i dziedzictwa kulturowego oraz walorów środowiska przyrodniczego dla rozwoju gospodarczego regionu i poprawy jakości życia**

Dla obszarów wiejskich określono w ramach tego celu między innymi następujące kierunki działań i działania:

- **Wykorzystanie walorów środowiska przyrodniczego oraz potencjału dziedzictwa kulturowego do zwiększenia atrakcyjności turystycznej regionu:**
  - Poprawa atrakcyjności turystycznej regionu w oparciu o walory przyrodnicze
  - Wspieranie rozwoju turystyki kulturowej oraz tworzenia nowych produktów turystycznych
  - Ochrona spuścizny kulturowej regionu (materialnej i niematerialnej)
  - Rozwój systemu obsługi turystów (zaplecza turystycznego, informacji turystycznej)
- **Upowszechnianie kultury i twórczości:**
  - Rozwój zaplecza instytucjonalnego kultury i digitalizacja zasobów
  - Promowanie różnorodności kulturowej i artystycznej regionu
  - Wspieranie edukacji kulturalnej i artystycznej
- **Wykorzystanie dziedzictwa kulturowego w działalności gospodarczej:**
  - Wspieranie przedsiębiorczości w obszarze kultury.

Działania w zakresie ochrony dziedzictwa kulturowego powinny sprzyjać poprawie atrakcyjności turystycznej regionu. Historyczne obiekty i zespoły zabytkowe wraz z otoczeniem oraz historyczne szlaki wodne powinny podlegać konserwacji, renowacji, a wybrane obiekty adaptacji na cele użyteczności publicznej. Ochroną należy objąć również układy przestrzenne. Istotnym elementem ochrony dziedzictwa powinno być tworzenie parków kulturowych, jak też inne formy ochrony krajobrazu kulturowego i wspierania skansenów. Tam, gdzie marki kulturowe oraz produkty turystyczne nie są dostatecznie widoczne, należy je tworzyć i promować w celu zwiększenia wiedzy o regionie oraz podniesienia jego atrakcyjności turystycznej.

W ramach upowszechniania wiedzy o regionie oraz promowania kultury i twórczości, wskazana jest cyfryzacja zasobów dziedzictwa kulturowego w celu ich standaryzacji i zwiększenia dostępności.

Elementem dziedzictwa kulturowego są tradycyjne wyroby kulinarne, w związku z tym powinna być dalej rozwijana Sieć Dziedzictwa Kulinarne Mazowsze. Należy podejmować działania mające na celu zwiększenie wkładu Mazowsza w Listę Produktów Tradycyjnych. Lokalne i regionalne tradycje, jak też działalność instytucji kultury należy wspierać i wykorzystywać – podobnie jak inne zasoby kulturowe – do podnoszenia atrakcyjności turystycznej.

**Plan Zagospodarowania Przestrzennego Województwa Mazowieckiego** dla przyjętego modelu struktury funkcjonalno – przestrzennej oraz uwzględniając cele rozwoju wyrażone w strategii województwa, rozpisuje politykę przestrzenną na dziewięć polityk adresowanych do wybranych obszarów tematycznych i terytoriów. Jedną z tych polityk to:

*„Zintegrowana polityka opieki i ochrony dziedzictwa kulturowego i dóbr kultury współczesnej”*, która obejmuje:

- *zarządzanie zasobami dziedzictwa, ochronę i eksponowanie przestrzennych świadectw dziedzictwa, zwłaszcza najbardziej wartościowych zespołów i obiektów służących identyfikacji i promocji przestrzeni kulturowej regionu;*
- *kształtowanie walorów krajobrazowych województwa oraz ochronę przestrzeni posiadających unikatowe lub specyficzne dla regionu walory krajobrazowe;*
- *zachowanie różnorodności kulturowej województwa, kształtowanie tożsamości regionalnej i historycznej oraz zapewnienie dostępności do zasobów dziedzictwa zgodnie z zasadami zrównoważonego rozwoju.*

Polityka ta adresowana jest do obszaru całego województwa, a w układzie przestrzennym ma charakter pasmowy (pasma przyrodniczo-kulturowe). Pasma przyrodniczo-kulturowe obejmują charakterystyczne wieloprzestrzenne elementy krajobrazowe między innymi doliny rzek.

W zakresie polityki opieki i ochrony dziedzictwa kulturowego i dóbr kultury współczesnej *Plan* ustala:

**1. Zachowanie ciągłości dziedzictwa kulturowego regionu** poprzez między innymi:

- *ochronę i przywracanie wartości dziedzictwa materialnego o wyrazistej tożsamości, w tym rewitalizację i rewaloryzację zdegradowanych obiektów i obszarów historycznych, a zwłaszcza architektury drewnianej, dworskiej, przemysłowej, obiektów budownictwa obronnego;*

- ochronę zabytkowych układów przestrzennych kolejek wąskotorowych;
- ochronę regionalnego krajobrazu architektonicznego: rewitalizację wiejskiego dziedzictwa kulturowego (obszary osadnictwa olęderskiego, drobnoszlacheckiego), ochronę najcenniejszych obiektów „in situ”, rozwój skansenów;
- ochronę dziedzictwa archeologicznego,
- ochronę miejsc związanych z walkami narodowo – wyzwoleniczymi
- zachowanie różnorodności kulturowej regionu: pielęgnowanie tradycji i lokalnego folkloru w powiązaniu z zasobami dziedzictwa materialnego, identyfikację oraz rozwój tradycyjnych form działalności gospodarczej, upowszechnianie „ginących zawodów”, ochronę miejsc kultu religijnego;
- popularyzację i zwiększanie dostępności do zasobów dziedzictwa, w tym wprowadzanie nowych form zwiedzania zabytków, wykorzystanie nowych technologii (digitalizacja zasobów);

**2. Umiejętne zarządzanie zasobami dziedzictwa kulturowego** poprzez między innymi:

- kształtowanie pasm przyrodniczo-kulturowych (pasm rzecznych: Wisły, (...)), wykorzystanie sieci miast historycznych oraz atrakcji krajobrazowo-architektonicznych dla wyznaczania szlaków turystyki kulturowej;
- kreowanie produktów turystyki kulturowej w oparciu o tradycje historyczne, w tym kultury i sztuki ludowej, tradycje wiejskie, tradycje rycerskie, religijne;
- tworzenie szlaków kulturowych wielkich artystów (znanych osobistości) Mazowsza np. malarzy, rzeźbiarzy, pisarzy;
- adaptację obiektów zabytkowych dla współczesnych funkcji kulturalnych, turystycznych i edukacyjnych;
- tworzenie płaszczyzn współpracy międzyregionalnej w zakresie zachowania i wykorzystania zasobów dziedzictwa kulturowego (tradycji historycznych, śladów osadnictwa, dziedzictwa kultury ludowej) dla rozwoju produktów turystyki kulturowej.

**3. Kształtowanie tożsamości regionalnej i budowanie klimatu społecznej akceptacji dla ochrony zasobów dziedzictwa kulturowego** poprzez między innymi:

- stymulowanie partycypacji społecznej w podejmowaniu działań dotyczących zarządzania dziedzictwem kulturowym i służących ochronie obiektów zabytkowych oraz promowanie najlepszych przykładów takich działań;
- propagowanie korzyści płynących z dziedzictwa i krajobrazu kulturowego oraz zachowania typowych dla regionu form budownictwa tradycyjnego;
- wspieranie działalności stowarzyszeń działających w obszarze ochrony dziedzictwa kulturowego regionu.

**Regionalny Program Operacyjny Województwa Mazowieckiego na lata 2014 – 2020** stanowi narzędzie realizacji polityki rozwoju prowadzonej przez Samorząd Województwa Mazowieckiego. Dokument uwzględnia cele tematyczne zdefiniowane przez Komisję Europejską oraz odpowiada na zidentyfikowane wyzwania regionu w zakresie stymulowania rozwoju społecznego i gospodarczego, w powiązaniu z celami nakreślonymi przez Strategię Europa 2020.

Jako cel główny określa: **Inteligentny, zrównoważony rozwój zwiększający spójność społeczną i terytorialną przy wykorzystaniu potencjału mazowieckiego rynku pracy.**

Cele strategiczne to:

1. **Rozwój konkurencyjnej gospodarki regionu opartej na innowacyjności, przedsiębiorczości, chłonnym rynku pracy i zrównoważonych zasobach.**
2. **Przeciwdziałanie dysproporcjom regionalnym prowadzące do zwiększenie chłonności regionalnego rynku pracy poprzez wyrównywanie dostępu do zatrudnienia, włączenie społeczne i edukację.**
3. **Wsparcie działań wzmacniających zrównoważony rozwój środowiska na Mazowszu.**

Dla realizacji celów strategicznych wyznaczono osie priorytetowe działań, cele tematyczne, priorytety inwestycyjne i cele szczegółowe.

#### **Oś Priorytetowa IV: Gospodarka przyjazna środowisku i społeczeństwu**

##### **Cel Tematyczny 6. Ochrona środowiska naturalnego i wspieranie efektywności wykorzystania zasobów**

##### **Priorytet inwestycyjny 6.3. Ochrona i promocja i rozwój dziedzictwa kulturowego i naturalnego.**

Określone dla nich cele szczegółowe to między innymi:

##### **Ochrona, promocja i rozwój dziedzictwa kulturowego, w tym w szczególności:**

- ✓ **ochrona, modernizacja i renowacja obiektów zabytkowych;**
- ✓ **rozwój zasobów kultury.**

*Wojewódzki Program Opieki nad Zabytkami na lata 2012 – 2015* (obowiązujący do końca 2015 roku) określa główne obszary opieki nad zabytkami oraz wizję, cele, i kierunki działań oraz działania zmierzające do jego realizacji. Realizacja wizji województwa mazowieckiego – regionu o bogatym i różnorodnym dziedzictwie kulturowym, wyrazistej i opartej na tradycji tożsamości regionalnej wymaga podejmowania wielu działań, które zostały ujęte jako cel strategiczny:

**„Zachowanie regionalnej przestrzeni kulturowej i kultywowanie tradycji jako podstawa budowania tożsamości kulturowej regionu i kształtowania postaw społecznych w sferze opieki nad zabytkami oraz wykorzystania dziedzictwa dla rozwoju regionu”.**

Program określa cele operacyjne służące realizacji celu strategicznego oraz przyporządkowane im kierunki działań. Poniżej przedstawiono cele operacyjne i niektóre przypisane im kierunki działań:

#### **Cel 1. Ochrona i zachowanie materialnego i niematerialnego dziedzictwa regionu**

##### Kierunki działań, m.in.:

- 1.1. **Ochrona i zachowanie wartości dziedzictwa materialnego,**
- 1.3. **Ochrona zabytków archeologicznych,**
- 1.4. **Ochrona, dokumentacja i popularyzacja zasobów o szczególnej wartości decydujących o specyfice regionu,**



- 1.5. Ochrona i kształtowanie krajobrazów kulturowych zachowujących tożsamość kulturową i walory krajobrazowe, w tym komponowanych ciągów zieleni
- 1.6. Kształtowanie i ochrona przestrzeni historycznych miast i wsi
- 1.7. Rewitalizacja historycznych ośrodków życia kulturalnego
- 1.9. Popularyzacja i zwiększanie dostępności do zasobów dziedzictwa.

**Cel 2. Kształtowanie tożsamości regionalnej**

Kierunki działań, m.in.:

- 2.1. Utrwalanie i kształtowanie świadomości mieszkańców o historii i zasobach dziedzictwa kulturowego, w tym regionalnego i lokalnego oraz budowanie i pielęgnowanie wrażliwości na bogactwo przestrzeni kulturowej,
- 2.2. Kształtowanie regionalnej dumy w oparciu o zabytki architektury i budownictwa, krajobraz kulturowy, wydarzenia historyczne,
- 2.5. Promocja walorów kulturowych regionu.

**Cel 3. Wzrost społecznej akceptacji dla ochrony zasobów dziedzictwa kulturowego regionu**

**Cel 4. Efektywne zarządzanie zasobami dziedzictwa kulturowego regionu oraz kreowanie pasm turystyczno – kulturowych**

Kierunki działań, m.in.:

- 4.5. Wykorzystanie dziedzictwa kulturowego dla rozwoju lokalnego i regionalnego poprzez organizację wydarzeń kulturalno – historycznych, turystycznych i edukacyjnych,
- 4.6. Adaptacja obiektów zabytkowych dla współczesnych funkcji kulturalnych, turystycznych i edukacyjnych
- 4.7. Propagowanie korzyści płynących z wykorzystania dziedzictwa i krajobrazu kulturowego dla rozwoju regionalnego i lokalnego.

*Program Opieki nad Zabytkami Powiatu Sierpeckiego (projekt przedłożony do konsultacji) określa dwa główne cele, które będą realizowane przez działania i zadania:*

**Cel 1. Wyeksponowanie poszczególnych zabytków oraz walorów krajobrazu kulturowego, dla którego określono następujące zadania:**

- 1.1. Oznakowanie obiektów zabytkowych
- 1.2. Promocja obiektów zabytkowych

**Cel 2. Podejmowanie działań zwiększających atrakcyjność zabytków dla potrzeb społecznych, turystycznych i edukacyjnych oraz wspieranie inicjatyw sprzyjających wzrostowi środków finansowych na opiekę nad zabytkami, dla którego określono następujące zadania:**

- 2.1. Wspieranie inicjatyw sprzyjających pozyskiwaniu środków finansowych na opiekę nad zabytkami
- 2.2. Działania edukacyjne wśród dzieci i młodzieży na temat kulturowej wartości zabytków i potrzeby opieki nad zabytkami

### 2.3. Działania edukacyjne wśród mieszkańców powiatu

### 2.4. Społeczny opiekun zabytków

Program zakłada, że jego realizacja wymagać będzie stałej współpracy starostwa z jednostkami samorządu położonych na terenie powiatu gmin spełniających istotną rolę w ochronie i popularyzacji dziedzictwa kulturowego. Zakłada, że cele nakreślone w Programie będą osiągnięte w wyniku szerokiej współpracy władz powiatu z Mazowieckim Konserwatorem Zabytków, jednostkami samorządu terytorialnego oraz organizacjami i związkami, których działania obejmują ochronę walorów krajobrazowych i kulturowych.

## 5. UWARUNKOWANIA WEWNĘTRZNE OCHRONY DZIEDZICTWA KULTUROWEGO

### 5.1. Powiązania z dokumentami strategicznymi opracowanymi na poziomie gminy

Do dokumentów opracowanych na poziomie gminy, określających uwarunkowania wewnętrzne ochrony zasobów dziedzictwa i krajobrazu kulturowego zaliczyć można:

1. Strategię Rozwoju Gminy Rościszewo na lata 2014 – 2020.

*Strategia Rozwoju Gminy Rościszewo na lata 2014 – 2020*, w której na podstawie przeprowadzonej diagnozy sytuacji społeczno - gospodarczej gminy Rościszewo, problemów, mocnych stron, szans i zagrożeń w rozwoju gminy, sformułowano misję i wizję rozwoju gminy oraz cele strategiczne i cele operacyjne niezbędne do ich realizacji.

Misja zawarta w Strategii:

*„Skuteczne zaspokajanie potrzeb mieszkańców Gminy Rościszewo w oparciu o zasadę zrównoważonego rozwoju”.*

Wizja określona w strategii:

*„Gmina Rościszewo – gmina rozwijająca się w oparciu o zasadę zrównoważonego rozwoju, będąca oazą godnego życia mieszkańców i bezpiecznego funkcjonowania rodziny, poprzez tworzenie nowych miejsc pracy, rozwój przedsiębiorczości oraz dobrze funkcjonującą infrastrukturę społeczną i techniczną.*

Jednym z celów strategicznych jest: „Podniesienie jakości życia na terenie Gminy Rościszewo poprzez zapewnienie sprawnej i atrakcyjnej infrastruktury społecznej i technicznej”, który ma być realizowany przez cele operacyjne, między innymi:

**Cel operacyjny 1. Dbać o stan dziedzictwa kulturowego, zwłaszcza zabytków i obiektów historycznych na terenie Gminy.**

### 5.2. Charakterystyka zasobów i analiza stanu dziedzictwa kulturowego gminy

#### 5.2.1 Zarys historii obszaru gminy

Obecnie gmina Rościszewo położona jest północnej części powiatu sierpeckiego, który przynależy do województwa mazowieckiego. Krajobraz gminy tworzą równinne tereny, które przecina górny bieg rzeki Skrwy tworząc malownicze doliny.

Ślady obecności osadnictwa na terenach obejmujących dzisiejszą gminę Rościszewo sięgają do epok pradziejowych. Z okresu neolitu pochodzą ślady osadnictwa znajdujące się na terenach następujących miejscowości: Puszcza, Września, Pianki, Zamość Nowy, Rościszewo, Polik, Rumunki, Rzeszotary-Stara Wieś. Różnorodność znalezisk archeologicznych pochodzących z wielu epok i kultur dowodzi bogatej historii terenów miejscowości Rościszewo i okolic oraz jest świadectwem ciągłości osadnictwa od pierwszych wzmianek i śladów na jej temat.

Warto zaznaczyć skąd pochodzi sama nazwa miejscowości Rościszewo, prawdopodobnie wzięła się od starosłowiańskiego imienia „Rościslaw” lub skróconej jego wersji „Rościsz”. Pierwsze wzmianki pochodzą z kronik z końca XIV wieku o ufundowaniu pierwszej parafii w Rościszewie i wzniesionym wówczas pierwszym kościele w stylu gotyckim. Do XVIII wieku dobrami rościszewskimi zarządzali Rościszewscy, którzy posługiwali się herbem Junosza; następnie wieś przeszła we władanie Jeżewskich herbu Jastrzębiec. Dzisiejszy herb gminy swój wygląd zawdzięcza tym dwóm zasłużonym rodom, których przedstawiciele zarządzali tymi terenami. W drugiej połowie XVII wieku Józef Jeżewski – stolnik płocki i ówczesny właściciel terenów Rościszewa – ufundował w 1781 roku murowany kościół świętego Józefa oraz wznosił barokowy dworek i założył park. W tym samym czasie w Łukomiu wzniesiono drewniany kościółek świętej Katarzyny. Latem 1827 roku gościem polskiego generała Benedykta Jeżewskiego w rościszewskim dworku był Fryderyk Chopin, który razem z hrabią Zboińskim podróżował do Szafarni. W czasie powstania styczniowego patriotyczną postawą odznaczył się w szczególności miejscowy proboszcz Jan Gronkiewicz, który za odczytanie parafianom odezwy Rządu Narodowego został skazany przez władze carskie na 10 lat katorgi. Z tamtego okresu pochodzi informacja na temat pierwszego wójta gminy Jana Sawickiego oraz pierwszej szkoły, do której chodziło około 60 dzieci. Zaangażowanie i patriotyczne nastawienie społeczeństwa gminy w działania związane z I wojną światową doprowadziły do wielu zniszczeń głównie w miejscowościach Polik, Stopin, Września, ale również w samym Rościszewie – dworek. W okresie międzywojenny gmina obejmowała teren 30 miejscowości i zamieszkiwało ją około 4,5 tysiąca osób. Wówczas w 1928 roku mieszkańcy Rościszewa założyli Ochotniczą Straż Pożarną, która działa do dnia dzisiejszego. Lata II wojny światowej nie oszczędziły od tragedii również gminy Rościszewo. W 1940 roku w lasach katyńskich bestialsko zamordowano Żołnierza Wojska Polskiego podporucznika Kazimierza Pstrągowskiego, który zamieszkiwał Rościszewo. 18 kwietnia 1942 roku mieszkańcy gminy byli świadkami krwawej historii, wówczas na terenie zespołu dworsko-parkowego w Rościszewie odbyła się egzekucja 14 żołnierzy Armii Krajowej – bohaterów i mieszkańców gminy. Symbolem tych wydarzeń jest Pomnik Walki i Męczeństwa na terenie parku

Uchwałą Rady Gminy został ustanowiony herb gminy Rościszewo. Składa się na niego tarcza szpiczaste ukształtowana u dołu, która została poziomo przedzielona na dwie równe części. W górnym czerwonym polu widnieje baran widoczny z jego lewego boku, natomiast w dolnym umieszczono na błękitnym polu podkowę ustawioną końcami do

góry, a w jej środku złoty krzyż. Swój wygląd herb zawdzięcza właścicielom, którzy przed wiekami władali terenami gminy Rościszewo. Byli to Rościszewscy, w których herbie znajdował się baran, natomiast podkowa z krzyżem stanowiła część herbu rodziny Jeżewskich.

### 5.2.2 Środowisko kulturowe

Środowisko kulturowe to przestrzeń przeobrażona, w której widoczne są skutki działalności ludzkiej o walorach kulturowych. Stanowi łączne dzieło przyrody i człowieka, odzwierciedla rozwój społeczeństwa i terenów osiedleńczych, kształtowanych z uwzględnieniem uwarunkowań społecznych, ekonomicznych oraz wynikających z naturalnego otoczenia.

Na terenie gminy Rościszewo cenne walory środowiska kulturowego powiązane są głównie z zespołami dworsko-parkowymi oraz zespołami kościelnymi i ich otoczeniem. Jego elementami są:

- Zachowane w dobrym stanie krajobrazy z cennymi zespołami kościelnymi w Rościszewie i Łukomiu. Elementy składowe tych zespołów: kościoły, dzwonnice i ich najbliższe otoczenie są dobrze zachowane i świadczą o historycznym rodowodzie miejscowości.
- Zespoły dworsko – parkowe w Rościszewie i Łukomiu.

### 5.2.3 Zabytki nieruchome

O historii gminy Rościszewo świadczą zabytkowe obiekty znajdujące się na jej terenie. Są one ważne nie tylko pod względem historycznym, ale również kulturowym, społecznym i artystycznym.

Na terenie gminy Rościszewo najliczniejszą grupę zabytków nieruchomych stanowią **obiekty sakralne**, do których zaliczyć należy kościoły, dzwonnice oraz otoczenie kościoła, brama i ogrodzenie. Na terenie gminy znajduje 6 obiektów zabytkowych o charakterze sakralnym, w tym 2 kościoły parafialne:

- p.w. św. Józefa w Rościszewie,
- p.w. św. Katarzyny w Łukomiu

z przynależnymi do nich dzwonicami oraz otoczeniem, ogrodzeniem i bramą przy kościele p.w. św. Józefa w Rościszewie.



*Ilustracja 1. Kościół parafialny w Rościszewie*

**Kościół parafialny p.w. św. Józefa w Rościszewie** zbudowany w 1781 roku przez generała wojsk koronnych Benedykta Józefa Jeżewskiego (ówczesnego właściciela wsi). Konsekracja świątyni odbyła się w 1785 roku. Budynek świątyni odnowiono w latach 1902 -1903. W 1932 roku kościół powiększono o prezbiterium i zakrystię, wówczas powstała również polichromia wykonana przez S. Tarnowskiego. Stylistykę kościoła określa się jako barokową. Usytuowany jest w centralnej części wsi, około 250 m na południe od zespołu dworsko – parkowego. Murowany, ceglany, otynkowany kościół jednonawowy z transeptem w którego ramionach mieszczą się kaplice, wzniesiony jest na kamiennej podmurówce. Kościół posiada wydłużony korpus z wysokim dachem dwupołaciowym. Elewacje są umieszczone na niewysokim cokole z płaskimi podziałami ramowo – płycinowymi zaznaczonymi jedynie w tynku, zwieńczone gzymsem.



*Ilustracja 2. Dzwonnica w Rościszewie*



*Ilustracja 3. Brama przy kościele w Rościszewie*

**Dzwonnica przy kościele parafialnym p. w. św. Józefa w Rościszewie** (przy kościele parafialnym p.w. św. Józefa) została wzniesiona w momencie rozbudowy kościoła w 1932 roku w stylu neobarokowym. Usytuowana została w południowo – wschodnim narożniku ogrodzenia kościelnego. Dzwonnica wymurowana jest z tynkowanej cegły, na planie prostokąta, zwieńczona czterospadowym dachem. Elewacje usytuowane są na niewysokim cokole, ujęte w narożnikach płaskimi lizenami oraz zwieńczone gzymsem. Okna są wysokie o łuku zamkniętym, w bielonych opaskach. Zwieńczenie dachu stanowi żelazny, kuty krzyż.

**Brama i ogrodzenie przy kościele parafialnym p.w. św. Józefa w Rościszewie** wybudowane na początku XX w. w stylu neobarokowym. Brama jest trójosiowa, wzniesiona na czterech rustykowanych filarach zamkniętych łukami. Środkowa oś wyższa, zwieńczona postumentem Najświętszej Marii Panny. Ogrodzenie kościelne wykonane z kamienia polnego.

**Otoczenie kościoła parafialnego p.w. św. Józefa w promieniu 50 m w Rościszewie.**



*Ilustracja 4. Kościół parafialny w Łukomiu*



*Ilustracja 5. Dzwonnica w Łukomiu*

**Kościół parafialny p.w. św. Katarzyny w Łukomiu** zbudowany w 1761 roku z fundacji M. Kampnhausenowej. W II połowie XIX w. kościół rozbudowano, przedłużając część zachodnią wraz z budową wieży i kruchty. Świątynia jest orientowana, drewniana o konstrukcji zrębowej, na kamiennej podmurówce. Wnętrze kościoła utrzymane jest w stylistyce barokowej, z jednym średniowiecznym elementem w postaci późnogotyckiego krucyfiks na belce tęczowej. Usytuowany jest we wschodniej części wsi. Kościół jest trójnawowy, jednowieżowy z węższym prezbiterium i wąską kruchtą. Articulację ścian na zewnątrz stanowi pionowe, oszalowanie i odcinkowe okna oraz podokapowy gzyms.

**Dzwonnica przy kościele parafialnym p. w. św. Katarzyny w Łukomiu** została wzniesiona w II połowie XIX w., prawdopodobnie w momencie rozbudowy kościoła. Usytuowana jest po północno – zachodniej stronie kościoła. Dzwonnica drewniana z dwuspadowym dachem krytym blachą z dodatkowym czterospadowym zadaszeniem dzwonów.

Na terenie gminy Rościszewo znajdują się również pozostałości **założeń dworskich** do których zaliczyć należy:

- dwór murowany w Rościszewie,
- spichlerz w Rościszewie,
- stajnię w Rościszewie,
- dwór drewniany w Łukomiu.



*Ilustracja 6.  
Dwór w Rościszewie*

**Dwór murowany w Rościszewie** powstał pod koniec XVIII w. dla ówczesnych właścicieli wsi Jeżewskich. Jego bryła zmieniała się w wyniku licznych przebudów w XIX i XX w. Wzniesiony został w stylu barokowym, jest to obiekt parterowy, trójskrzydłowy, murowany z cegły otynkowanej na fundamentach kamiennych, częściowo podpiwniczony. Korpus główny wzniesiony został na planie wydłużonego prostokąta z wysokim dachem dwuspadowym, z dobudowanymi prostopadle skrzydłami o dachach dwuspadowych niższych od dachu budynku głównego. Obecnie obiekt stanowi własność gminy, jest po gruntownym remoncie, zachowany w bardzo dobrym stanie. W skład tego założenia dworskiego wchodzi również **spichlerz** usytuowany po północnej stronie dworu. Powstał pod koniec XIX w. podczas rozbudowy dworu. Wzniesiony na planie prostokąta, dwukondygnacyjny, murowany głównie z kamieni polnych i częściowo cegły na otynkowanym cokole, kryty dachem półszczytowym. Obecnie obiekt nie pełni żadnej funkcji użytkowej, stanowi własność gminy i opracowany został dla niego projekt adaptacji zabytkowego obiektu na salę chopinowską. Elementem kompleksu zabudowań zespołu dworsko – parkowych była również **stajnia**; budynek ten obecnie nie istnieje.



*Ilustracja 7. Dwór w Łukomiu*

**Dwór drewniany w Łukomiu** powstał w I połowie XIX w.. Dwór usytuowany w południowo – zachodniej części wsi, zwrócony elewacją frontową na północ. Budynek jednokondygnacyjny, drewniany o konstrukcji zrębowej, posadowiony na fundamentach kamiennych, częściowo podpiwniczony od strony wschodniej. Wzniesiony na planie wydłużonego prostokąta, kryty dachem naczółkowym. Elewacje na niewysokiej podmurówce, zwieńczone gzymsem podokapowym. W siedmioosiowych elewacjach: frontowej i tylnej, na środku umieszczono ganki. Na początku XX w. dwór był własnością prywatną, następnie po II wojnie Światowej w dworku mieściła się szkoła aż do lat 90-tych XX w. Obecnie stanowi własność prywatną.

Założenia dworskie w Rościszewie i w miejscowości Łukomiu stanowią elementy zespołów dworsko-parkowych z zachowanymi **założeniami parkowymi**.

**Park w Rościszewie** powstał w II połowie XVIII w., zajmuje powierzchnię około 2,8 ha. Położony jest w centrum wsi, otoczony zabudową mieszkaniową i drogami. Aleja

dojazdowa obsadzona szpalerem kasztanowców usytuowana jest na osi głównej dworu w części wschodniej założenia parkowego. Część centralną parku tworzy układ wodny oraz aleja lipowo – grabowa, natomiast od zachodu i północy znajdują się sady owocowe otoczone szpalerami drzew liściastych. Układ komunikacyjny na terenie parku tworzą alejki spacerowe z mostkami nad kanałami wodnymi. Park posiada w większości drzewostan liściasty, występują głównie jesion pospolity, grab i lipa drobnolistna. Na terenie parku znajdują się cenne drzewa pomnikowe takie jak: klon jawor o obwodzie 286 cm, lipa drobnolistna o obwodzie 370 cm, dwa graby o obwodach 220 cm i 259 cm oraz fragmenty alei lipowej z okazami o obwodach od 202 cm do 252 cm. Znaczną część starodrzewu stanowią również kasztanowce. Wśród gatunków iglastych występuje jeden świerk srebrny i trzy żywotniki. Dużą część drzewostanu stanowią również drzewa owocowe, głównie jabłonie i grusze w dawnych odmianach o rozłożystych, malowniczych koronach.



*Ilustracja 8.*  
*Park w Rościszewie*



*Ilustracja 9.*  
*Park w Łukomiu*

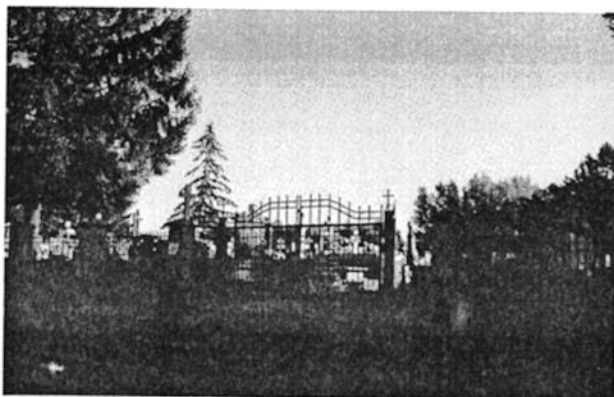
**Park w Łukomiu** powstał na przełomie XIX i XX w., zajmuje powierzchnię około 3,7 ha. Położony jest na wysokim brzegu rzeki Skrwy, na jego terenie brak zbiorników wodnych. Stanowi on przykład ogrodu użytkowego z minimalnym układem dekoracyjno – wypoczynkowym. Ogród ma kształt wydłużonego prostokąta w układzie kwaterowym i usytuowany jest po południowej stronie drewnianego dworu, do którego od strony północnej prowadzi aleja obsadzona szpalerami kasztanowców. Po południowej stronie dworu znajduje się gazon obsadzony świerkami oraz krzewami. W zachodniej części



założenia parkowego znajduje się sad, w części południowej boisko sportowe o nawierzchni trawiastej. Park posiada dość zróżnicowany drzewostan, przeważają gatunki liściaste głównie: lipa drobnolistna i grab pospolity oraz jabłonie. Wśród gatunków iglastych występuje głównie świerk zwyczajny.

Do zabytków objętych ochroną należą również **cmentarze**, które są nieodzowną częścią funkcjonowania każdego społeczeństwa. Poszanowanie dla zmarłych i pamięć o nich na stałe wpisała się do tradycji terenów Polski, a miejsca pochówków stanowią nierozdzielalną część krajobrazu kulturowego. Na terenie gminy znajdują się 2 cmentarze, są to:

- cmentarz grzebalny rzymsko-katolicki w Rościszewie,
- cmentarz grzebalny rzymsko-katolicki w Stopinie.



*Ilustracja 10. Cmentarz w Stopinie*



*Ilustracja 11. Cmentarz w Rościszewie*

**Cmentarz grzebalny rzymsko-katolicki w Rościszewie**, założony został na przełomie XIX i XX wieku. Zajmuje on powierzchnię około 1,0 ha. Położony jest na południu miejscowości, po północnej stronie drogi wojewódzkiej prowadzącej z Sierpca do Żuromina. Został zaprojektowany w kształcie prostokąta z jedną prostopadłą do bramy główną alejką zakończoną drewnianym krzyżem i jedną przecinającą ją alejką poprzeczną. Całość układu jest regularna, czytelna. Najstarszy istniejący nagrobek Czesławy Malanowskiej pochodzi z 1910 roku.

**Cmentarz grzebalny rzymsko-katolicki w Stopinie**, założony został pod koniec XIX wieku. Zajmuje on powierzchnię około 0,5 ha. Położony jest nad rzeką Skrwą, po południowej i zachodniej stronie drogi z Rościszewa do Łukomia. Został zaprojektowany w kształcie prostokąta z jedną prostopadłą do bramy główną alejką zakończoną ołtarzem polowym i jedną przecinającą ją alejką poprzeczną. Całość układu jest regularna, czytelna. Najstarszy istniejący nagrobek Teofilii Pawłowskiej pochodzi z 1898 roku. Nieliczny drzewostan tworzą głównie drzewa iglaste.

Do obiektów zabytkowych zaliczały się również nieistniejące obecnie **chałupy drewniane**, które znajdowały się w miejscowościach: Łukomie i Rzeszotary - Zawady .

#### 5.2.4 Zabytki ruchome

Na terenie gminy Rościszewo znajdują się liczne zabytki ruchome wpisane do wojewódzkiej ewidencji zabytków województwa mazowieckiego. Są to elementy wystroju i wyposażenia wnętrz zabytkowych kościołów:

- kościoła parafialnego p.w. św. Józefa w Rościszewie:
  - barokowy relikwiarz,
  - barokowa ambona,
  - późnoklasycystyczny nagrobek dzieci rodziny Hemplów.
- kościoła p.w. św. Katarzyny w Łukomiu:
  - późnogotycki krucyfiks,
  - barokowy zamek w drzwiach z prezbiterium do zakrystii,
  - barokowy ołtarz główny i neobarokowe ołtarze boczne,
  - barokowe obrazy,
  - barokowy kocioł muzyczny,
  - barokowe lichtarze,
  - barokowy ornat,
  - barokowy lichtarz na paschał,
  - barokowe kociołki na wodę święconą,
  - barokowa ambona,
  - regencyjna monstrancja,
  - klasycystyczna szafa zakrystyjna,
  - klasycystyczne: szafa i komoda na ornaty,
  - ludowa rzeźba Chrystusa do grobu,
  - ludowa rzeźba Matki Boskiej Skępskiej.

Pochodzą one z różnych okresów, najstarszy z nich to późnogotycki krucyfiks z XVI w. wykonany z polichromowanego drewna przez nieznanego autora i umieszczony na belce tęczowej.

Z dokumentacji znajdującej się u wojewódzkiego konserwatora zabytków wynika, że liczba zabytków ruchomych była większa niż obecnie. Niektóre z nich uległy jednak zniszczeniu, jak np. kielichy mszalne i monstrancja, krucyfiks, lampa wieczna, manierystyczny obraz i barokowa szafa zakrystyjna.

#### 5.2.5 Zabytki archeologiczne

Zgodnie z art. 6 ust. 1 pkt 3 Ustawy z dnia 23 lipca 2003 r. o ochronie zabytków i opiece nad zabytkami, opiece i ochronie podlegają bez względu na stan zachowania zabytki archeologiczne będące w szczególności:

- a) pozostałościami pradziejowego i historycznego osadnictwa,
- b) cmentarzyskami,
- c) kurhanami,
- d) relikdami działalności gospodarczej, religijnej i artystycznej.

Na terenie gminy Rościszewo znajduje się 212 stanowisk archeologicznych wpisanych do gminnej ewidencji zabytków archeologicznych, w tym 14 stanowisk archiwalnych (niezwyfikowanych i niepotwierdzonych w terenie).

Zadne spośród wszystkich 212 stanowisk archeologicznych nie zostało wpisanych do rejestru zabytków.

Gmina została podzielona na 7 obszarów AZP:

- **Obszar APZ 41 – 54** do którego należą miejscowości:
  - Puszcza – 1 stanowisko,
  - Łukomie – 9 stanowisk,
  - Topiąca – 4 stanowiska,
  - Puszcza – 11 stanowisk,
  - Września – 8 stanowisk,
  - Pianki – 10 stanowisk.
- **Obszar APZ 42 – 53** do którego należą miejscowości:
  - Babiec Wiączanki – 2 stanowiska.
- **Obszar APZ 42 – 54** do którego należą miejscowości:
  - Borowo – 14 stanowisk,
  - Babiec Piaseczny – 11 stanowisk,
  - Bryski – 3 stanowiska,
  - Huta Łukomska – 2 stanowiska,
  - Łukomie – 27 stanowisk,
  - Stopin – 8 stanowisk,
  - Września – 2 stanowiska,
  - Babiec Rzały – 9 stanowisk,
  - Babiec Wiączanki – 10 stanowisk,
  - Zamość Nowy – 7 stanowisk,
  - Zamość – 1 stanowisko,
  - Rościszewo – 15 stanowisk,
  - Polik – 9 stanowisk,
  - Pianki – 3 stanowiska.
- **Obszar APZ 42 – 55** do którego należą miejscowości:
  - Lipinki – 4 stanowiska,
  - Rzeszotary-Zawady – 5 stanowisk,
  - Rumunki – 4 stanowiska,
  - Rościszewo – 1 stanowisko,
  - Polik – 3 stanowiska.
- **Obszar APZ 43 – 54** do którego należą miejscowości:
  - Zamość – 5 stanowiska,
  - Kuski – 3 stanowiska,
  - Śniedzanowo – 4 stanowiska,
  - Babiec Piaseczny – 3 stanowiska.

- **Obszar APZ 43 – 55** do którego należą miejscowości:
  - Rzeszotary-Stara Wieś – 2 stanowiska,
  - Rzeszotary-Chwały – 5 stanowisk,
  - Rzeszotary-Górtaty – 3 stanowiska,
  - Kuski – 3 stanowiska,
  - Komorowo – 1 stanowisko.

Zabytki archeologiczne znajdujące się na terenie gminy reprezentują różne epoki: kamienia, brązu, starożytności, średniowiecza oraz nowożytności. Są to ślady osadnictwa, osady, obozowiska, ślady produkcji, huta żelaza, huta szkła, grodzisko i skarb.

Zabytki archeologiczne na terenie gminy reprezentują również różne kultury, między innymi kulturę trzciniecką, pucharów lejkowatych, przeworską, łuzycką, prapolską i ceramiki sznurowej.

Najstarsze zabytki archeologiczne to ślady osadnictwa pochodzące z epoki kamienia znajdujące się w miejscowościach: Puszcza, Pianki, Babiec Piaseczny, Babiec Wiączniki, Rościszewo, Stopin, Polik, Łukomie oraz z okresu mezolitu, neolitu i epoki brązu. Do najstarszych zabytków archeologicznych należą również odkryte w miejscowościach Puszcza i Łukomie osady pochodzące z okresu mezolitu oraz w miejscowości Rzeszotary-Stara Wieś osada z okresu neolitu.

Jednym z cenniejszych odkryć archeologicznych, które miało miejsce w miejscowości Babiec Piaseczny, było znalezienie dużej ilości cennych monet z XVII w..

Najliczniejszą grupę wśród zabytków archeologicznych stanowią ślady osadnictwa oraz osady. Mniej liczne są stanowiska archeologiczne o funkcji obiektu określonej jako obozowisko, grodzisko, huta szkła, huta żelaza, ślad produkcji.

Znaczną część stanowisk stanowią stanowiska pradziejowe „nieokreślone” oraz pochodzące z okresu średniowiecza i okresu nowożytnego.

Wszystkie stanowiska archeologiczne znajdujące się w wojewódzkiej ewidencji stanowisk archeologicznych zostały ujęte w Gminnej ewidencji zabytków, dla wszystkich sporządzone zostały karty adresowe. Stanowiska nie potwierdzone w terenie opisano w kartach adresowych jako archiwalne.

Wykaz stanowisk archeologicznych znajdujących się na terenie gminy Rościszewo zamieszczono w Załączniku nr 2 do niniejszego opracowania.

### 5.3 Zabytki objęte prawnymi formami ochrony

Zgodnie z art. 7 Ustawa z dnia 23 lipca 2003 r. o ochronie zabytków i opiece nad zabytkami formami ochrony zabytków są:

- 1) wpis do rejestru zabytków;
- 2) uznanie za pomnik historii;
- 3) utworzenie parku kulturowego;
- 4) ustalenia ochrony w miejscowym planie zagospodarowania przestrzennego albo w decyzji o ustaleniu lokalizacji inwestycji celu publicznego, decyzji o warunkach zabudowy, decyzji o

zezwoleniu na realizację inwestycji drogowej, decyzji o ustaleniu lokalizacji linii kolejowej lub decyzji o zezwoleniu na realizację inwestycji w zakresie lotniska użytku publicznego.

Rejestr zabytków, dla zabytków znajdujących się na terenie województwa prowadzi wojewódzki konserwator zabytków. Do rejestru wpisuje się zabytki nieruchome i zabytki ruchome; nie wpisuje się zabytków wpisanych do inwentarza muzeum lub wchodzących w skład narodowego zasobu bibliotecznego.

Na terenie gminy Rościszewo prawną formą ochrony objęte są obiekty zabytkowe wpisane do rejestru zabytków; są to następujące obiekty:

- **Łukomie:**
  - dwór drewniany, nr rej. **499**,
  - park podworski, nr rej. **499**,
  - dzwonnica przy kościele parafialnym p. w. św. Katarzyny, nr rej. **436**,
  - kościół parafialny p. w. św. Katarzyny, nr rej. **436**.
- **Rościszewo:**
  - brama i ogrodzenie przy kościele parafialnym p. w. św. Józefa, nr rej. **30/101W**,
  - dzwonnica przy kościele parafialnym p. w. św. Józefa, nr rej. **30/101W**,
  - kościół parafialny p. w. św. Józefa, nr rej. **30/101W**,
  - otoczenie kościoła parafialnego p. w. św. Józefa w promieniu 50 metrów, nr rej. **30/101W**,
  - dwór murowany, nr rej. **29/100**,
  - park podworski, nr rej. **29/100**,
  - spichlerz, nr rej. **470**,

Na terenie gminy Rościszewo nie występują takie formy ochrony zabytków jak pomniki historii, parki kulturowe oraz formy ochrony ustalone w miejscowym planie zagospodarowania przestrzennego, w decyzji o warunkach zabudowy i zagospodarowania terenu oraz innych decyzjach określonych w ustawie.

#### **5.4 Zabytki w gminnej ewidencji zabytków**

W Gminnej ewidencji zabytków znajduje się 17 obiektów zabytkowych, dla 13 istniejących sporządzono karty adresowe, z których 11 jest wpisanych do rejestru zabytków. Karty adresowe Gminnej ewidencji zabytków obejmują m.in.: zespoły dworsko – parkowe i zespoły kościelne.

Osiem obiektów zabytkowych znajdujących się na terenie gminy stanowi własność kościelną, pięć prywatną, cztery to własność komunalna.

Wykaz zabytków nieruchomych znajdujących się na terenie gminy Rościszewo zamieszczono w Załączniku nr 1 do niniejszego opracowania.

Na terenie gminy Rościszewo znajduje się 212 stanowisk archeologicznych, żadne spośród nich nie zostało wpisane do rejestru zabytków. Ponadto 14 stanowisk nie zostało zweryfikowanych w terenie. Wszystkie stanowiska zostały ujęte w Gminnej ewidencji zabytków, dla wszystkich sporządzono karty adresowe.

Wykaz stanowisk archeologicznych znajdujących się na terenie gminy Rościszewo zamieszczono w Załączniku nr 2 do niniejszego opracowania.

## 6. OCENA STANU DZIEDZICTWA KULTUROWEGO GMINY. ANALIZA SZANS I ZAGROŻEŃ

Aby móc określić strategiczne cele priorytetowe oraz kierunki działań i zadania w ramach Programu opieki nad zabytkami, niezbędne jest wykonanie analizy mocnych oraz słabych stron gminy oraz szans i zagrożeń płynących z otoczenia zewnętrznego. W tym celu posłużono się analizą SWOT, która umożliwia dokonanie oceny i określenie co może pomóc w realizacji celów (mocne strony i szanse) a co może być przeszkodą, którą należy przezwyciężyć lub zminimalizować dla osiągnięcia pożądanego rezultatu.

### Analiza SWOT

Mocne strony	Słabe strony
<ol style="list-style-type: none"> <li>1. Występowanie na terenie gminy cennych zespołów dworsko – parkowych.</li> <li>2. Dobry stan zachowania zabytkowych zespołów dworsko – parkowych.</li> <li>3. Korzystne położenie w sąsiedztwie dużych aglomeracji miejskich: Płock, Warszawa i Toruń oraz dość korzystny układ komunikacyjny w relacjach wewnętrznych i w powiązaniu z obszarami sąsiednimi w skali regionalnej, stwarzające dogodne warunki do rozwoju turystyki i rekreacji oraz promocji zasobów dziedzictwa historycznego i kulturowego.</li> <li>4. Uwzględnienie zagadnień dotyczących ochrony dziedzictwa kulturowego w planowaniu przestrzennym gminy: w studium uwarunkowań i kierunków zagospodarowania przestrzennego.</li> <li>5. Partnerskie podejście władz gminy do rozwiązywania wspólnych problemów.</li> <li>6. Przynależność gminy do Stowarzyszenia Lokalna Grupa Działania „Sierpeckie Partnerstwo”</li> </ol>	<ol style="list-style-type: none"> <li>1. Nieliczne obiekty zabytkowe tworzące zasoby dziedzictwa kulturowego gminy.</li> <li>2. Brak oznaczeń i tablic informacyjnych dotyczących większości obiektów zabytkowych.</li> <li>3. Słabo rozwinięta infrastruktura turystyczna: baza noclegowa, gastronomiczna, szlaki turystyczne, ścieżki rowerowe, propagująca walory kulturowe gminy.</li> <li>4. Ograniczony budżet gminy.</li> </ol>
Szanse	Zagrożenia
<ol style="list-style-type: none"> <li>1. Możliwość pozyskania środków finansowych na ochronę dziedzictwa kulturowego z różnych źródeł – unijnych, państwowych, samorządowych na poziomie województwa.</li> </ol>	<ol style="list-style-type: none"> <li>1. Brak wystarczających środków finansowych na potrzeby związane z ochroną i opieką nad zabytkami w gminie Rościszewo.</li> </ol>

<ol style="list-style-type: none"> <li>2. Rosnąca rola samorządu lokalnego oraz wojewódzkiego polegająca na uwzględnianiu problemów dotyczących ochrony i opieki nad zabytkami w strategiach, programach i planach rozwoju.</li> <li>3. Korzystne tendencje i prognozy w zakresie rozwoju turystyki kulturowej, edukacyjnej.</li> <li>4. Wykorzystanie dziedzictwa kulturowego jako elementu promocji gminy.</li> <li>5. Położenie zabytkowego kościoła w Łukomiu na „Szlaku drewnianej architektury sakralnej – Pętla płocka”.</li> </ol>	<ol style="list-style-type: none"> <li>2. Niewystarczające wykorzystanie funduszy z Unii Europejskiej na ochronę dziedzictwa kulturowego oraz niedostateczna aktywizacja w pozyskiwaniu środków unijnych przez właścicieli prywatnych i instytucje kościelne.</li> </ol>
--	--

Na podstawie przeprowadzonej diagnozy sytuacji społeczno-gospodarczej gminy Rościszewo, problemów, mocnych stron, szans i zagrożeń w rozwoju gminy, sformułowano 3 cele strategiczne niezbędne do realizacji w ramach gminnego programu opieki nad zabytkami. Zostały one opisane w rozdziale 7 niniejszego opracowania.

## 7. ZAŁOŻENIA PROGRAMOWE

Gminny program opieki nad zabytkami jest dokumentem określającym politykę samorządu gminnego w zakresie sprawowania opieki nad dziedzictwem kulturowym oraz jego racjonalnym wykorzystaniem. Głównym zamierzeniem Programu jest stworzenie warunków dla kreowania i realizowania zadań z zakresu ochrony i opieki nad zabytkami na terenie gminy oraz wykorzystanie dziedzictwa kulturowego jako czynnika wpływającego na rozwój gospodarczy i społeczny.

Układ zamierzeń zawartych w Programie ma charakter hierarchiczny. Budują go następujące elementy: priorytety, kierunki działań i przyporządkowane im zadania. Przyjęta w Programie struktura powiązań poszczególnych elementów przedstawiona została w formie tabelarycznej zamieszczonej w rozdziale 7.1. niniejszego opracowania.

Świadome zarządzanie zasobami dziedzictwa kulturowego stanowi podstawę wykorzystania jego potencjału dla rozwoju gminy. Włączając dziedzictwo kulturowe w obieg gospodarczy, w zagospodarowaniu i eksploatacji obiektów zabytkowych trzeba pamiętać o zachowaniu priorytetu ochrony dziedzictwa. Wymagana jest przy tym zmiana świadomości społeczeństwa w kwestii ochrony szeroko pojętej przestrzeni kulturowej jako dobra publicznego, ale także umiejętnego wykorzystania obiektów zabytkowych z możliwością uzyskania korzyści dla ich właścicieli.

Przy określaniu strategicznych obszarów opieki nad zabytkami w gminie Rościszewo, uwzględniono diagnozę stanu środowiska kulturowego oraz zapisy analizy SWOT. Dokonano identyfikacji konfliktów i zagrożeń przestrzeni kulturowej, następnie ustalono priorytety polityki samorządu gminnego w sferze opieki nad zabytkami oraz sformułowano kierunki działań, którym przyporządkowane są zadania służące realizacji wyzwań dotyczących ochrony i wykorzystania dziedzictwa kulturowego.

### 7.1. Priorytety, kierunki działań i zadania programu opieki nad zabytkami

<b>Priorytet I : Rewaloryzacja dziedzictwa kulturowego jako element rozwoju społeczno – gospodarczego gminy</b>	
Kierunki działań:	Zadania:
<b>Zapobieganie procesowi degradacji zabytków i tworzenie warunków do poprawy stanu ich zachowania</b>	<ul style="list-style-type: none"> <li>• Prowadzenie bieżących prac remontowo – konserwatorskich przy obiektach zabytkowych stanowiących własność gminy</li> <li>• Wdrożenie opracowanego projektu adaptacji zabytkowego spichlerza na cele użyteczności publicznej znajdującego się w zasobach komunalnych.</li> <li>• Zabezpieczenie obiektów zabytkowych przed niszczeniem i dewastacją.</li> <li>• Wspieranie i pomoc w uzyskaniu dofinansowania prac rewaloryzacyjnych i remontowo – konserwatorskich przy obiektach zabytkowych i zabytkach ruchomych niebędących własnością gminy.</li> </ul>
<b>Podjęcie działań zwiększających atrakcyjność zabytków na potrzeby społeczne, turystyczne i edukacyjne</b>	<ul style="list-style-type: none"> <li>• Stymulowanie prowadzenia bieżących prac porządkowych przy zabytkowych zespołach zieleni, cmentarzach i innych zabytkach nieruchomości.</li> <li>• Popularyzacja iluminacji zwiększającej ekspozycję i atrakcyjność najcenniejszych zabytków</li> <li>• Wdrożenie wprowadzenia oznaczeń i tablic informacyjnych o obiektach zabytkowych</li> </ul>
<b>Podjęcie działań umożliwiających tworzenie miejsc pracy związanych z opieką nad zabytkami</b>	<ul style="list-style-type: none"> <li>• Współpraca z urzędami pracy w zakresie pozyskania osób bezrobotnych dla prowadzenia bieżących prac pielęgnacyjnych i porządkowych przy zabytkach i w ich bezpośrednim sąsiedztwie.</li> <li>• Wspieranie funkcjonowania i rozwoju Gminnego Domu Kultury</li> <li>• Wspieranie rozwoju muzeów lokalnych, izb pamięci, skansenów itp.</li> </ul>
<b>Priorytet II : Ochrona i świadome kształtowanie krajobrazu kulturowego</b>	
Kierunki działań:	Zadania:
<b>Zintegrowana ochrona dziedzictwa kulturowego i środowiska przyrodniczego</b>	<ul style="list-style-type: none"> <li>• Ochrona ekspozycji obiektów zabytkowych poprzez wprowadzanie odpowiednich ustaleń w miejscowych planach zagospodarowania przestrzennego i w decyzjach o warunkach zabudowy i zagospodarowania terenu.</li> <li>• Walka z samowolami budowlanymi</li> </ul>
<b>Priorytet III : Badanie i dokumentacja dziedzictwa kulturowego oraz promocja i edukacja służąca budowaniu tożsamości</b>	
Kierunki działań:	Zadania:
<b>Szeroki dostęp do informacji o dziedzictwie kulturowym gminy</b>	<ul style="list-style-type: none"> <li>• Udostępnienie informacji o zabytkach na stronie internetowej gminy.</li> <li>• Rozpowszechnianie w miejscach ogólnodostępnych ulotek i folderów informacyjnych dotyczących walorów kulturowych gminy.</li> </ul>



<p><b>Edukacja i popularyzacja wiedzy o dziedzictwie kulturowym gminy</b></p>	<ul style="list-style-type: none"> <li>• Udział w szkoleniach związanych z gospodarką przestrzenną w aspekcie ochrony dziedzictwa kulturowego.</li> <li>• Wspieranie realizacji konkursów wiedzy o dziedzictwie kulturowym gminy, wystaw i innych działań edukacyjnych.</li> <li>• Wspieranie publikacji i popularyzacja wydawnictw (w tym folderów promocyjnych, przewodników itp.) poświęconych problematyce dziedzictwa kulturowego gminy.</li> <li>• Ustanowienie i przyznawanie nagrody za osiągnięcia w dziedzinie upowszechniania i ochrony kultury materialnej gminy (w tym prac magisterskich i dyplomowych)</li> <li>• Upowszechnienie tematyki ochrony dziedzictwa kulturowego przez system edukacji przedszkolnej i szkolnej</li> <li>• Współpraca ze Stowarzyszeniem Lokalna Grupa Działania „Sierpeckie Partnerstwo” w upowszechnianiu wiedzy o spuściźnie historycznej gminy.</li> </ul>
<p><b>Promocja i kreowanie produktów turystyki kulturowej</b></p>	<ul style="list-style-type: none"> <li>• Tworzenie szlaków turystycznych (np. pieszych, rowerowych) wykorzystujących walory dziedzictwa kulturowego i środowiska przyrodniczego.</li> <li>• Utworzenie i modernizacja elementów infrastruktury służących funkcjonowaniu i rozwojowi turystyki kulturowej.</li> <li>• Wprowadzenie zintegrowanego systemu informacji wizualnej (m.in. za pomocą tablic informacyjnych) obejmującego zasoby i wartości dziedzictwa kulturowego gminy.</li> <li>• Rozwijanie współpracy z innymi samorządami gminnymi w zakresie promocji i kreowania produktów turystyki kulturowej.</li> <li>• Wykorzystanie dziedzictwa kulturowego w gospodarczej i turystycznej promocji gminy.</li> </ul>

## 8. INSTRUMENTY REALIZACJI PROGRAMU OPIEKI NAD ZABYTKAMI

Podmiotem sporządzającym gminny program opieki nad zabytkami jest wójt gminy, program przyjmuje rada gminy. Realizacja programu odbywać się będzie przez działania prowadzone przez władze samorządowe. Dla osiągnięcia określonych w programie założeń konieczna jest współpraca z instytucjami i jednostkami podległymi samorządowi gminnemu oraz służbami Wojewody Mazowieckiego odpowiedzialnymi za ochronę zabytków. Celowe jest również nawiązanie współpracy z organizacjami pozarządowymi oraz samorządem powiatowym i samorządami sąsiednich gmin. Istotne z punktu widzenia osiągnięcia założonych w programie rezultatów jest także przedsięwzięcie działań skierowanych do prywatnych właścicieli, osób lub instytucji władających obiektami zabytkowymi, w tym kościołów i związków wyznaniowych.

Do realizacji zadań określonych w Gminnym programie opieki nad zabytkami będą wykorzystywane następujące instrumenty:

### 1. Instrumenty prawne.

Instrumenty prawne obejmują dokumenty i działania wynikające z przepisów ustawowych, szczególnie z ustawy o samorządzie gminnym, ustawy o ochronie zabytków i opieki nad zabytkami, ustawy o planowaniu i zagospodarowaniu przestrzennym, np.:

- uchwalanie studium uwarunkowań i kierunków zagospodarowania przestrzennego,
- uchwalanie miejscowych planów zagospodarowania przestrzennego,
- wydawanie decyzji administracyjnych.

## **2. Instrumenty finansowe.**

Instrumenty finansowe to:

- finansowanie prac konserwatorskich i remontowych przy obiektach zabytkowych będących własnością gminy,
- korzystanie z programów uwzględniających finansowanie z funduszy europejskich oraz budżetu państwa, samorządu województwa,
- dotacje i dofinansowania na prace konserwatorskie i remontowe przyznawane ze środków zewnętrznych i wewnętrznych,
- środki finansowe ze zbiorów społecznych.

## **3. Instrumenty koordynacji.**

Instrumenty te wynikają z dokumentów samorządu województwa mazowieckiego, powiatu sierpeckiego i dokumentów samorządu gminy Rościszewo, do których zaliczyć należy między innymi:

- Strategię Rozwoju Województwa Mazowieckiego,
- Plan Zagospodarowania Przestrzennego Województwa Mazowieckiego,
- Regionalny Program Operacyjny Województwa Mazowieckiego,
- Wojewódzki Program Opieki nad Zabytkami.

Do instrumentów koordynacyjnych można włączyć także współpracę w zakresie ochrony i opieki nad zabytkami z ośrodkami naukowymi i akademickimi, stowarzyszeniami, kościołami itp.

## **4. Instrumenty społeczne.**

Współpraca samorządu gminnego z organizacjami społecznymi i innymi podmiotami oparta między innymi na umowach, porozumieniach zmierzających do aktywnego włączenia się społeczności lokalnej w realizację zadań związanych z ochroną dziedzictwa kulturowego. Wszelkie działania samorządu gminnego o charakterze edukacyjnym i promocyjnym oraz prowadzące do tworzenia miejsc pracy związanych z opieką nad zabytkami.

## **5. Instrumenty kontrolne.**

Instrumenty kontrolne to przede wszystkim monitoring stanu zagospodarowania przestrzennego oraz stanu zachowania dziedzictwa kulturowego, sporządzane okresowo sprawozdania z realizacji gminnego programu opieki nad zabytkami, aktualizacja Gminnego programu opieki nad zabytkami oraz Gminnej ewidencji zabytków.

---

## **9. ZASADY OCENY REALIZACJI PROGRAMU OPIEKI NAD ZABYTKAMI**

---

Zgodnie z art. 87 ust. 5 wójt sporządza, co 2 lata, sprawozdanie z realizacji programu, które przedstawia radzie gminy.

Wykonanie sprawozdania powinna poprzedzić ocena poziomu realizacji Gminnego programu opieki nad zabytkami uwzględniająca:

- wykonanie zadań przyjętych do realizacji w okresie czteroletnim obowiązywania gminnego programu opieki nad zabytkami,
- efektywność ich wykonania.

Dla dokonania tej oceny niezbędne jest ustalenie kryteriów i wskaźników umożliwiających ocenę stopnia realizacji zadań ustalonych w programie.

Ustalono następujące kryteria prowadzenia oceny realizacji Gminnego programu opieki nad zabytkami z podziałem na poszczególne priorytety:

<b>Priorytet I : Rewaloryzacja dziedzictwa kulturowego jako element rozwoju społeczno – gospodarczego gminy</b>	
Lp.	Kryteria i wskaźniki oceny:
1.	Poziom (w %) wydatków budżetu gminy na ochronę i opiekę nad zabytkami
2.	Wartość finansowa zrealizowanych prac remontowo – konserwatorskich i rewaloryzacji obiektów zabytkowych oraz liczba obiektów poddanych ww. pracom.
3.	Liczba i wartość wystąpień o uzyskanie środków zewnętrznych.
4.	Liczba działań podjętych dla zwiększenia atrakcyjności zabytków.
5.	Liczba działań związanych z oznaczeniem obiektów zabytkowych.
5.	Zakres działań i współpracy podejmowanych dla tworzenia miejsc pracy związanych z zabytkami.
6.	Wartość środków finansowych przeznaczonych na funkcjonowanie i rozwój Gminnego Domu Kultury, muzeów lokalnych, izb pamięci, skansenów itp.
<b>Priorytet II : Ochrona i świadome kształtowanie krajobrazu kulturowego</b>	
Lp.	Kryteria i wskaźniki oceny:
1.	Liczba wydanych decyzji o warunkach zabudowy i zagospodarowania terenu obiektów zabytkowych.
2.	Liczba wydanych decyzji o warunkach zabudowy i zagospodarowania terenu uwzględniających ochronę ekspozycji obiektów zabytkowych.
<b>Priorytet III : Badanie i dokumentacja dziedzictwa kulturowego oraz promocja i edukacja służąca budowaniu tożsamości</b>	
Lp.	Kryteria i wskaźniki oceny:
1.	Sposób i zakres udostępnienia informacji o zabytkach na stronie internetowej gminy.
2.	Sposób i zakres udostępniania w miejscach ogólnodostępnych informacji dotyczących walorów kulturowych gminy.
3.	Liczba szkoleń lub liczba pracowników biorących udział w szkoleniach związanych z ochroną dziedzictwa kulturowego.
4.	Liczba opracowanych, wydanych publikacji, w tym ulotek, folderów promocyjnych, map, przewodników itp.
5.	Liczba zrealizowanych konkursów, wystaw i innych działań edukacyjnych i popularyzujących wiedzę o dziedzictwie kulturowym gminy
6.	Liczba i długość utworzonych szlaków turystycznych, tras rowerowych itp.

7.	Liczba utworzonych, zmodernizowanych elementów infrastruktury służących funkcjonowaniu i rozwojowi turystyki kulturowej.
8.	Sposób i zakres współpracy z innymi samorządami gminnymi, stowarzyszeniami itp. w zakresie promocji i kreowania produktów turystyki kulturowej.

## 10. ŹRÓDŁA FINANSOWANIA PROGRAMU OPIEKI NAD ZABYTKAMI

Ustawa z dnia 23 lipca 2003 r. o ochronie zabytków i opiece nad zabytkami nakłada na właścicieli lub posiadaczy obowiązek sprawowania opieki nad zabytkiem, w szczególności prowadzenia prac konserwatorskich, restauratorskich, zabezpieczenia i utrzymania zabytku oraz jego otoczenia w jak najlepszym stanie.

Źródłem finansowania ochrony i opieki nad zabytkami na terenie gminy Rościszewo mogą być:

- środki publiczne (budżet państwa, budżety jednostek samorządów terytorialnych wszystkich szczebli, środki Unii Europejskiej, inne źródła zagraniczne),
- środki prywatne (osób fizycznych, fundacji, osób prawnych, kościelnych itp.).

Ustawa z dnia 23 lipca 2003 r. o ochronie zabytków i opiece nad zabytkami określając w rozdziale 7 zasady finansowania opieki nad zabytkami, w art. 73 ustala, że „Osoba fizyczna, jednostka samorządu terytorialnego lub inna jednostka organizacyjna, będąca właścicielem bądź posiadaczem zabytku wpisanego do rejestru albo posiadająca taki zabytek w trwałym zarządzie, może ubiegać się o udzielenie dotacji celowej z budżetu państwa na dofinansowanie prac konserwatorskich, restauratorskich lub robót budowlanych przy tym zabytku”. Szczegółowe warunki, tryb udzielania i sposób rozliczania dotacji celowej określa Rozporządzenie Ministra Kultury z dnia 6 czerwca 2005 r. w sprawie udzielania dotacji celowej na prace konserwatorskie, restauratorskie i roboty budowlane przy zabytku wpisanym do rejestru zabytków (tekst jednolity Dz. U. z 2014 r., poz. 399).

Ponadto, organy samorządu terytorialnego stosują ulgi i zwolnienia przewidziane w przepisach odrębnych, do których m.in. należy zaliczyć:

- Ustawę z dnia 21 sierpnia 1997 r. o gospodarce nieruchomościami (tekst jednolity Dz. U. 2015r., poz. 782 z późn. zm.), która określa 50% obniżkę w wysokości wnoszonych opłat dla nieruchomości gruntowych wpisanych do rejestru zabytków z tytułu użytkowania wieczystego, trwałego zarządu oraz w cenie sprzedawanej nieruchomości,
- Ustawę z dnia 12 stycznia 1991 r. o podatkach i opłatach lokalowych (tekst jednolity Dz. U. z 2014 r., poz. 849 z późn. zm.) na mocy której zwalnia się od podatku od nieruchomości grunty i budynki wpisane indywidualnie do rejestru zabytków, pod warunkiem ich utrzymania i konserwacji, zgodnie z przepisami o ochronie zabytków, z wyjątkiem części zajętych na prowadzenie działalności gospodarczej,
- Ustawę z dnia 15 listopada 1984 r. o podatku rolnym (tekst jednolity Dz. U. z 2013 r., poz. 1381 z późn. zm.) na mocy której zwalnia się od podatku rolnego grunty wpisane do rejestru zabytków, pod warunkiem ich zagospodarowania i utrzymania zgodnie z przepisami o ochronie zabytków i opiece nad zabytkami.

Źródłem finansowania ochrony i opieki nad zabytkami mogą być:

### I. Środki z budżetu państwa

Dla realizacji zadań z zakresu ochrony dziedzictwa narodowego można ubiegać się o wsparcie z funduszy krajowych pozostających w dyspozycji Ministra Kultury i Dziedzictwa Narodowego. Minister ogłasza na dany rok budżetowy listę programów wraz z alokacją środków finansowych. Liczba programów ogłaszanych w kolejnych latach jest zmienna. Podstawowym programem odnoszącym się do problematyki niniejszego opracowania jest:

**Program „Dziedzictwo kulturowe” Ministra Kultury i Dziedzictwa Narodowego**, który określa następujące priorytety:

#### 1. Priorytet „Ochrona zabytków”.

Strategicznym celem priorytetu jest zachowanie materialnego dziedzictwa kulturowego, realizowane poprzez konserwację i rewaloryzację zabytków nieruchomych i ruchomych oraz ich udostępnianie na cele publiczne.

Kluczowe dla realizacji celów priorytetu są zadania prowadzące do zabezpieczenia, zachowania i utrwalenia substancji zabytku, w ramach priorytetu dofinansowania nie mogą zaś uzyskać projekty zakładające adaptację, przebudowę obiektów zabytkowych lub ich znaczącą rekonstrukcję. W pierwszej kolejności wsparcie otrzymywać będą obiekty najbardziej zagrożone oraz zabytki najcenniejsze (...). Biorąc pod uwagę fakt, że priorytet ma charakter ogólnopolski, szczególny nacisk kładziony jest też na projekty uwzględniające rolę zabytków w rozwoju turystyki. Dlatego istotnym celem priorytetu jest kierowanie pomocy dla cennych obiektów położonych na terenach uboższych gospodarczo i turystycznie, czego efektem będzie zwiększenie dostępności do zabytków, podniesienie atrakcyjności regionów i wykorzystanie przez nie potencjału związanego z posiadaniem dziedzictwem kulturowym.

#### Rodzaje kwalifikujących się zadań:

W ramach priorytetu można ubiegać się o dofinansowanie następujących rodzajów zadań:

- prac konserwatorskich, restauratorskich lub robót budowlanych przy zabytku wpisanym do rejestru zabytków planowanych do przeprowadzenia w roku udzielenia dofinansowania;
- prac konserwatorskich, restauratorskich lub robót budowlanych przy zabytku wpisanym do rejestru zabytków przeprowadzonych w okresie trzech lat poprzedzających rok złożenia wniosku (po wykonaniu wszystkich prac lub robót określonych w pozwoleniu wydanym przez wojewódzkiego konserwatora zabytków)

Do priorytetu nie kwalifikują się zadania, które są współfinansowane ze środków europejskich.

Dotacja na prace konserwatorskie, restauratorskie i roboty budowlane może obejmować nakłady konieczne na:

1. sporządzenie ekspertyz technicznych i konserwatorskich
2. przeprowadzenie badań konserwatorskich lub architektonicznych;
3. wykonanie dokumentacji konserwatorskiej;
4. opracowanie programu prac konserwatorskich i restauratorskich;

5. wykonanie projektu budowlanego zgodnie z przepisami Prawa budowlanego;
6. sporządzenie projektu odtworzenia kompozycji wnętrz;
7. zabezpieczenie, zachowanie i utrwalenie substancji zabytku;
8. stabilizację konstrukcyjną części składowych zabytku lub ich odtworzenie w zakresie niezbędnym dla zachowania tego zabytku;
9. odnowienie lub uzupełnienie tynków i okładzin architektonicznych albo ich całkowite odtworzenie, z uwzględnieniem charakterystycznej dla tego zabytku kolorystyki;
10. odtworzenie zniszczonej przynależności zabytku, jeżeli odtworzenie to nie przekracza 50% oryginalnej substancji tej przynależności;
11. odnowienie lub całkowite odtworzenie okien, w tym ościeżnic i okiennic, zewnętrznych drzwi i drzwi, więźby dachowej, pokrycia dachowego, rynien i rur spustowych;
12. modernizacje instalacji elektrycznej w zabytkach drewnianych lub w zabytkach, które posiadają oryginalne, wykonane z drewna części składowe i przynależności;
13. wykonanie izolacji przeciwwilgociowej;
14. uzupełnianie narysów ziemnych dzieł architektury obronnej oraz zabytków archeologicznych nieruchomości o własnych formach krajobrazowych;
15. działania zmierzające do wyeksponowania istniejących, oryginalnych elementów zabytkowego układu parku lub ogrodu;
16. zakup materiałów konserwatorskich i budowlanych, niezbędnych do wykonania prac i robót przy zabytku wpisanym do rejestru, o których mowa w pkt. 7-15;
17. zakup i montaż instalacji przeciwłamaniowej oraz przeciwpożarowej i odgromowej

**Uprawnieni wnioskodawcy:**

- osoby fizyczne, jednostki samorządu terytorialnego lub inne jednostki organizacyjne, będące właścicielem lub posiadaczem zabytku wpisanego do rejestru albo posiadające taki zabytek w trwałym zarządzie.

**Minimalna kwota wnioskowanego dofinansowania wynosi 25.000,00 zł.**

**II. Dotacje celowe ze środków budżetu Samorządu Województwa Mazowieckiego**

Dotacje przyznawane są na podstawie Uchwały Nr 54/11 Sejmiku Województwa Mazowieckiego z dnia 18 kwietnia 2011 roku w sprawie zasad udzielania i rozliczania dotacji na prace konserwatorskie, restauratorskie lub roboty budowlane przy zabytkach wpisanych do rejestru zabytków, położonych na obszarze Województwa Mazowieckiego.

**Rodzaje kwalifikujących się zadań:**

Z budżetu Województwa Mazowieckiego mogą być udzielane dotacje celowe na finansowanie prac konserwatorskich, restauratorskich lub robót budowlanych przy zabytku ruchomym lub nieruchomym, jeżeli zabytek ten spełnia łącznie następujące kryteria:

- 1) znajduje się na stałe na terenie Województwa Mazowieckiego;
- 2) jest dostępny publicznie;
- 3) posiada istotne znaczenie historyczne, artystyczne lub kulturowe dla mieszkańców Województwa Mazowieckiego;
- 4) jest wpisany do rejestru zabytków.

Dotacja na prace konserwatorskie, restauratorskie i roboty budowlane może obejmować nakłady konieczne na:

1. sporządzenie ekspertyz technicznych i konserwatorskich
2. przeprowadzenie badań konserwatorskich lub architektonicznych;
3. wykonanie dokumentacji konserwatorskiej;
4. opracowanie programu prac konserwatorskich i restauratorskich;
5. wykonanie projektu budowlanego zgodnie z przepisami Prawa budowlanego;
6. sporządzenie projektu odtworzenia kompozycji wnętrz;
7. zabezpieczenie, zachowanie i utrwalenie substancji zabytku;
8. stabilizację konstrukcyjną części składowych zabytku lub ich odtworzenie w zakresie niezbędnym dla zachowania tego zabytku;
9. odnowienie lub uzupełnienie tynków i okładzin architektonicznych albo ich całkowite odtworzenie, z uwzględnieniem charakterystycznej dla tego zabytku kolorystyki;
10. odtworzenie zniszczonej przynależności zabytku, jeżeli odtworzenie to nie przekracza 50% oryginalnej substancji tej przynależności;
11. odnowienie lub całkowite odtworzenie okien, w tym ościeżnic i okiennic, zewnętrznych drzwi i drzwi, więźby dachowej, pokrycia dachowego, rynien i rur spustowych;
12. modernizacje instalacji elektrycznej w zabytkach drewnianych lub w zabytkach, które posiadają oryginalne, wykonane z drewna części składowe i przynależności;
13. wykonanie izolacji przeciwwilgociowej;
14. uzupełnianie narysów ziemnych dzieł architektury obronnej oraz zabytków archeologicznych nieruchomości o własnych formach krajobrazowych;
15. działania zmierzające do wyeksponowania istniejących, oryginalnych elementów zabytkowego układu parku lub ogrodu;
16. zakup materiałów konserwatorskich i budowlanych, niezbędnych do wykonania prac i robót przy zabytku wpisanym do rejestru, o których mowa w pkt. 7-15;
17. zakup i montaż instalacji przeciwwłamaniowej oraz przeciwpożarowej i odgromowej

**Uprawnieni wnioskodawcy:**

- każdy podmiot, w tym jednostki samorządu terytorialnego, będący właścicielem bądź posiadaczem zabytku wpisanego do rejestru, albo posiadający taki zabytek w trwałym zarządzie.
- wyłącznie podmioty, które posiadają tytuł prawny do zabytku wynikający z prawa własności, użytkowania wieczystego, trwałego zarządu, ograniczonego prawa rzeczowego albo stosunku zobowiązaniowego.

Dotacja może być udzielona w wysokości do 50 % nakładów koniecznych na wykonanie prac konserwatorskich, restauratorskich lub robót budowlanych przy zabytku wpisanym do rejestru. W szczególnych przypadkach, jeżeli zabytek, posiada wyjątkową wartość historyczną, artystyczną lub naukową, albo wymaga przeprowadzenia złożonych pod względem technologicznym prac konserwatorskich, restauratorskich lub robót budowlanych, dotacja może być udzielona w wysokości do 100 % nakładów koniecznych na wykonanie tych prac lub robót. W przypadku jeżeli stan zachowania zabytku wymaga niezwłocznego podjęcia prac konserwatorskich,

restauratorskich lub robót budowlanych przy zabytku, dotacja może być również udzielona do wysokości 100 % nakładów koniecznych na wykonanie tych prac lub robót.

**Wysokość środków przeznaczonych na dotacje określa co roku uchwała w sprawie budżetu Województwa Mazowieckiego.**

### **III. Dotacje ze środków Mazowieckiego Wojewódzkiego Konserwatora Zabytków**

Na podstawie ustawy z dnia 23 lipca 2003 r. o ochronie zabytków i opiece nad zabytkami Mazowiecki Wojewódzki Konserwator Zabytków udziela dotacji na prace konserwatorskie, restauratorskie i roboty budowlane przy obiektach zabytkowych. Zasady udzielania dotacji i tryb ich rozliczania w odniesieniu do zabytków usytuowanych na terenie województwa mazowieckiego określa w drodze zarządzenia Mazowiecki Wojewódzki Konserwator Zabytków. Dotacja może być udzielona na prace konserwatorskie, restauratorskie i roboty budowlane planowane do przeprowadzenia w roku złożenia wniosku lub następnym, bądź przed upływem 3 lat po ich wykonaniu na wniosek właściciela, posiadacza zabytku wpisanego do rejestru zabytków bądź osoby posiadającej taki zabytek w trwałym zarządzie. Dofinansowaniu podlegają jedynie nakłady konieczne, poniesione na przeprowadzenie wspomnianych prac. W przypadku refundacji wniosek może być złożony w roku następującym po roku, w trakcie którego zakończono wszystkie prace i roboty, wymienione w pozwoleniu wojewódzkiego konserwatora zabytków.

Okres ich wykonania nie może przekroczyć 3 lat. Prace, na które udzielono dotacji mogą być ponownie dofinansowane (po ponownym przeprowadzeniu) po upływie 10 lat od roku udzielenia dotacji.

#### **Wykaz działań podlegających dofinansowaniu:**

- sporządzenie ekspertyz technicznych i konserwatorskich,
- przeprowadzenie badań konserwatorskich, architektonicznych lub archeologicznych,
- wykonanie dokumentacji konserwatorskiej,
- opracowanie programu prac konserwatorskich i restauratorskich,
- wykonanie projektu budowlanego zgodnie z przepisami Prawa budowlanego,
- sporządzenie projektu odtworzenia kompozycji wnętrz,
- zabezpieczenie, zachowanie i utrwalenie substancji zabytku,
- stabilizacja konstrukcyjna części składowych zabytku lub ich odtworzenie w zakresie niezbędnym dla zachowania tego zabytku,
- odnowienie lub uzupełnienie tynków i okładzin architektonicznych albo ich całkowite odtworzenie, z uwzględnieniem charakterystycznej dla tego zabytku kolorystyki,
- odtworzenie zniszczonej przynależności zabytku, jeżeli odtworzenie nie przekracza 50% oryginalnej substancji tej przynależności,
- odnowienie lub całkowite odtworzenie okien, w tym ościeżnic i okiennic, zewnętrznych drzwi i drzwi, więźby dachowej, pokrycia dachowego, rynien i rur spustowych,
- modernizacja instalacji elektrycznej w zabytkach drewnianych lub w zabytkach, które posiadają oryginalne, wykonane z drewna części składowe i przynależności,



- wykonanie izolacji przeciwwilgociowej,
- uzupełnianie narysów ziemnych dzieł architektury obronnej oraz zabytków archeologicznych nieruchomych o własnych formach krajobrazowych,
- działania zmierzające do wyeksponowania istniejących, oryginalnych elementów zabytkowego układu parku lub ogrodu,
- zakup materiałów konserwatorskich i budowlanych, niezbędnych do wykonania prac i robót przy zabytku wpisanym do rejestru,
- zakup i montaż instalacji przeciwwłamaniowej oraz przeciwpożarowej i odgromowej.

Wysokość udzielanych dotacji:

- do 50% nakładów,
- do 100% nakładów, w przypadku:
  - zabytku o wyjątkowej wartości historycznej, artystycznej, naukowej,
  - zabytku o stanie zachowania wymagającym niezwłocznego podjęcia prac,
  - zabytku wymagającego przeprowadzenia złożonych pod względem technologicznym prac konserwatorskich, restauratorskich lub robót budowlanych.
- dotacja udzielona łącznie przez Ministra Kultury i Dziedzictwa Narodowego oraz wojewódzkiego konserwatora zabytków nie może przekroczyć 100% nakładów koniecznych poniesionych lub planowanych,
- w przypadku nie wykorzystania dotacji lub wykorzystania niezgodnie z przeznaczeniem, podmiot, który ją otrzymał, zostanie zobowiązany do jej zwrotu.

#### IV. Finansowanie ze środków europejskich

Szukając potencjalnych źródeł finansowania Programu należy rozważyć możliwości uzyskania dofinansowania ze środków europejskich.

Na lata 2014-2020 zostało utworzonych 6 głównych programów operacyjnych na poziomie kraju oraz 16 Regionalnych Programów Operacyjnych na poziomie każdego z województw. Analizie poddano projekty, które odnoszą się przynajmniej w jednym celu do zagadnień związanych z ochroną i zachowaniem dziedzictwa kulturowego.

Programem umożliwiającym finansowanie zadań związanych z ochroną i zachowaniem dziedzictwa kulturowego jest **Program Rozwoju Obszarów Wiejskich na lata 2014-2020**.

W ramach tego programu możliwe jest m.in. dofinansowanie inwestycji dotyczących odnawiania obiektów zabytkowych lub charakterystycznych dla tradycji budownictwa w danym regionie oraz związanych z zagospodarowaniem przestrzeni publicznej dla zachowania dziedzictwa kulturowego i specyfiki obszarów wiejskich. W programie wyróżniono działania i poddziałania, m.in.:

##### 6.8. Podstawowe usługi i odnowa miejscowości na obszarach wiejskich.

6.8.1. Badania i inwestycje związane z utrzymaniem, odbudową i poprawą stanu dziedzictwa kulturowego i przyrodniczego wsi, krajobrazu wiejskiego i miejsc o wysokiej wartości przyrodniczej, w tym dotyczące powiązanych aspektów społeczno-gospodarczych oraz środków w zakresie świadomości środowiskowej, obejmują one:

- odnawianie lub poprawa stanu obiektów budowlanych, w tym zabytkowych, służących zachowaniu dziedzictwa kulturowego,
- zakup obiektów charakterystycznych dla tradycji budownictwa w danym regionie z przeznaczeniem na cele publiczne.

Pomoc ma formę refundacji części kosztów kwalifikowalnych operacji. Koszty kwalifikowalne obejmują:

- koszty przebudowy lub modernizacji obiektów budowlanych;
- koszty zakupu sprzętu, materiałów i usług, służących realizacji operacji;
- koszty ogólne, bezpośrednio związane z przygotowaniem i realizacją operacji.

**Beneficjentami mogą być:**

- gmina,
- instytucja kultury, dla której organizatorem jest jednostka samorządu terytorialnego,
- kościół lub inny związek wyznaniowy.

Pomoc może być przyznana wnioskodawcy, który na etapie złożenia wniosku oświadcza, że:

- operacja realizowana jest w miejscowości, z wyłączeniem obszarów funkcjonalnych miast, należącej do gminy wiejskiej (...),
- utworzona infrastruktura będzie ogólnodostępna,
- operacja nie ma charakteru komercyjnego,
- operacja jest spójna z lokalną strategią rozwoju, w przypadku gdy taka istnieje lub dokumentem planistycznym gminy,
- operacja spełnia wymagania wynikające z obowiązujących przepisów prawa, które mają zastosowanie do tej operacji,
- posiada prawo do dysponowania nieruchomością na cele określone w operacji przez okres związania celem, w przypadku gdy operacja realizowana będzie na nieruchomości nienależącej do wnioskodawcy,
- operacja składana przez instytucję kultury, dla której organizatorem jest jednostka samorządu terytorialnego została zaakceptowana przez tę jednostkę,
- obiekt objęty operacją jest wpisany do rejestru lub ewidencji zabytków.

Program przewiduje preferencje dla operacji realizowanych na obszarze o potencjale turystycznym.

Maksymalna wysokość pomocy ze środków EFRROW nie może przekroczyć 500 tys. zł na miejscowość w okresie realizacji Programu, łącznie na inwestycje realizowane w ramach poddziałania:

- Badania i inwestycje związane z utrzymaniem, odbudową i poprawą stanu dziedzictwa kulturowego i przyrodniczego wsi, krajobrazu wiejskiego i miejsc o wysokiej wartości przyrodniczej, w tym dotyczące powiązanych aspektów społeczno-gospodarczych oraz środków w zakresie świadomości środowiskowej",
- Inwestycje w tworzenie, ulepszanie lub rozwijanie podstawowych usług lokalnych dla ludności wiejskiej, w tym rekreacji i kultury oraz powiązanej infrastruktury

na zakres dotyczący budowy, przebudowy, modernizacji lub wyposażenia obiektów pełniących funkcje kulturalne oraz kształtowania przestrzeni publicznej.

Poziom pomocy finansowej z EFRROW wynosi maksymalnie 63,63% kosztów kwalifikowalnych projektu. Wymagany krajowy wkład środków publicznych, w wysokości co najmniej 36,37% kosztów kwalifikowalnych projektu, pochodzi ze środków własnych beneficjenta.

#### **6.15. LEADER**

Celem jest budowanie kapitału społecznego, wdrażanie lokalnych inicjatyw służących lepszemu zarządzaniu miejscowymi zasobami poprzez oddolne inicjatywy polegające na powoływaniu specjalnego stowarzyszenia, Lokalnej Grupy Działania (LGD) opracowującej Lokalną Strategię Rozwoju (LSR) oraz wdrożeniu wynikających z niej projektów dotyczących m.in. zasobów naturalnych i kulturowych.

##### **6.15.2 Realizacja operacji w ramach lokalnych strategii rozwoju, obejmuje m.in.:**

- promowanie, zachowanie lub oznakowanie lokalnego dziedzictwa przyrodniczego, kulturowego i historycznego, pod warunkiem zapewnienia jego dostępności zwiedzającym.

Koszty kwalifikowalne obejmują:

- zakup dóbr i usług, robót budowlanych;
- organizację i przeprowadzenie spotkania, szkolenia, wydarzenia promocyjnego itp.;
- najem, dzierżawę lub zakup oprogramowania, sprzętu, narzędzi, urządzeń lub maszyn, materiałów lub przedmiotów;
- zakup specjalistycznych środków transportu przy czym koszt nie może przekroczyć 30% kosztów kwalifikowalnych operacji, pomniejszonych o koszty ogólne;
- zatrudnienie osób zaangażowanych w realizację operacji tylko w przypadku operacji o charakterze doradczym, szkoleniowym, funkcjonowania nowoutworzonych sieci oraz nowoutworzonych inkubatorów przetwórstwa lokalnego.

##### **Beneficjentami mogą być:**

- osoby fizyczne,
- osoby prawne, w tym m.in. kółka rolnicze, jednostki samorządu terytorialnego z wyłączeniem województw, ich związki bądź ich jednostki organizacyjne, organizacje pozarządowe, spółdzielnie, kościoły, związki wyznaniowe.
- jednostki organizacyjne nieposiadające osobowości prawnej, którym ustawy przyznają zdolność prawną.

##### **Kwota i wielkość wsparcia**

Limit pomocy na beneficjenta realizującego operacje w ramach LSR wynosi 300.000 zł w okresie realizacji Programu.

W przypadku projektów parasolowych maksymalna całkowita wartość „mikro-projektu” wynosi 50.000 zł a całkowita wartość projektu „parasolowego” 400.000 zł. W przypadku jednostek samorządu terytorialnego, wartość realizowanych przez nie samodzielnie „mikro-

projektów” nie może przekroczyć 20% danego projektu „parasolowego”. Ograniczenie to nie ma zastosowania w przypadku, gdy grupa nieformalna, która z racji nieposiadania osobowości prawnej wyłączona jest z możliwości ubiegania się o wsparcie, realizuje „mikro-projekt” we współpracy z jednostką samorządu terytorialnego, która ubiegała się o wsparcie na rzecz tej grupy.

Minimalna całkowita wartość operacji realizowanych poza projektem „parasolowym” – 50.000 zł.

Intensywność pomocy wynosi od 50% do 100% kosztów kwalifikowanych operacji, w zależności od charakteru operacji i rodzaju beneficjenta. W przypadku operacji realizowanych w zakresie działalności gospodarczej intensywność pomocy nie może być wyższa niż 50%.

## **11. REALIZACJA I FINANSOWANIE PRZEZ GMINĘ ZADAŃ Z ZAKRESU OCHRONY ZABYTKÓW**

---

Realizacja i finansowanie działań z zakresu ochrony dziedzictwa kulturowego została przewidziana w „Strategii rozwoju gminy Rościszewo na lata 2014 – 2020” w zakresie:

### **Celu strategicznego 1.**

Podniesienie jakości życia na terenie Gminy Rościszewo poprzez zapewnienie sprawnej i atrakcyjnej infrastruktury społecznej i technicznej, realizowanego poprzez:

#### **Cel operacyjny 1.1 .**

Dbać o stan dziedzictwa kulturowego, zwłaszcza zabytków i obiektów historycznych na terenie Gminy

Realizacja i finansowanie działań z zakresu ochrony dziedzictwa kulturowego odbywa się zgodnie z budżetem gminy, w którym np. w 2014 r. udział w wydatkach ogółem, wydatków w Dziale 921 – Kultura i ochrona dziedzictwa kulturowego wynosił 6,4%.

## 12. BIBLIOGRAFIA.

### Dokumenty:

1. Konstytucja Rzeczypospolitej Polskiej z dnia 2 kwietnia 1997 r. uchwalona przez Zgromadzenie Narodowe w dniu 2 kwietnia 1997 r., przyjęta przez Naród w referendum konstytucyjnym w dniu 25 maja 1997 r., podpisana przez Prezydenta Rzeczypospolitej Polskiej w dniu 16 lipca 1997 r. (Dz. U. z 1997 r. Nr 78 poz. 483).
2. Ustawa z dnia 23 lipca 2003 r. o ochronie zabytków i opiece nad zabytkami (Dz. U. z 2003 r., Nr 162, poz.1568 z późniejszymi zmianami)
3. Ustawa z dnia 8 marca 1990 r. o samorządzie gminnym (tekst jednolity Dz. U. z 2013 r., poz. 594 z późniejszymi zmianami)
4. Ustawa z dnia 21 listopada 1996 r. o muzeach (tekst jednolity Dz. U. 2012 r. Nr 5, poz. 987),
5. Ustawa z dnia 27 czerwca 1997 r. o bibliotekach (tekst jednolity Dz. U. 2012 r., poz. 642 z późn.zm.).
6. Ustawy z dnia 14 lipca 1983 r. o narodowym zasobie archiwalnym i archiwach (tekst jednolity Dz.U. 2011 r. Nr 123, poz. 698 z późn. zm.).
7. Ustawa z dnia 27 marca 2003 r. o planowaniu i zagospodarowaniu przestrzennym (tekst jednolity Dz. U. 2015 r., poz. 199 z późn. zm.),
8. Ustawa z dnia 7 lipca 1994 r. Prawo budowlane (tekst jednolity Dz. U. 2013 r., poz.1409 z późn. zm.),
9. Ustawa z dnia 27 kwietnia 2001 r. Prawo ochrony środowiska (tekst jednolity Dz. U. 2013 r., poz.1235 z późn. zm.),
10. Ustawa z dnia 16 kwietnia 2004 r. o ochronie przyrody (tekst jednolity Dz. U. 2013 r., poz.627 z późn. zm.),
11. Ustawa z dnia 21 sierpnia 1997 r. o gospodarce nieruchomościami (tekst jednolity Dz. U. 2010r., Nr 102, poz.651 z późn. zm.),
12. Ustawa z dnia 25 października 1991 r. o organizowaniu i prowadzeniu działalności kulturalnej (tekst jednolity Dz. U. 2012 r., poz.406),
13. Ustawa z dnia 24 kwietnia 2003 r. o działalności pożytku publicznego i wolontariacie (Dz. U. 2010 r., Nr 234, poz.1536 z późn. zm.).
14. Ustawa z dnia 12 stycznia 1991 r. o podatkach i opłatach lokalowych (tekst jednolity Dz. U. z 2002 r., Nr 9, poz. 84 z późn. zm.)
15. Ustawa z dnia 15 listopada 1984 r. o podatku rolnym (tekst jednolity Dz. U. z 2013 r., poz.1381).
16. Strategia Rozwoju Kapitału Społecznego 2020 – przyjęta Uchwałą Nr 61 Rady Ministrów z dnia 26 marca 2013 r. (M.P. z 2013 r., poz.378).
17. Koncepcja Przestrzennego Zagospodarowania Kraju 2030 – przyjęta Uchwałą Nr 239 Rady Ministrów z dnia 13 grudnia 2011 r. (M.P. z 2012 r., poz.252).
18. Krajowy Program Ochrony Zabytków i Opieki nad Zabytkami na lata 2014 – 2017 przyjęty Uchwałą Nr 125/2014 Rady Ministrów z dnia 24 czerwca 2014 r.
19. Narodowa Strategia Rozwoju Kultury na lata 2004-2013 oraz Uzupełnienie Narodowej Strategii Rozwoju Kultury na lata 2004 – 2020.
20. Narodowy Program Kultury Ochrona Zabytków i Dziedzictwa Narodowego (wdrożeńowy do Strategii).
21. Strategia Rozwoju Województwa Mazowieckiego do roku 2030 Innowacyjne Mazowsze, przyjęta Uchwałą Nr 158/13 Sejmiku Województwa Mazowieckiego z dnia 28 października 2013 r.
22. Plan Zagospodarowania Przestrzennego Województwa Mazowieckiego – uchwalony Uchwałą Nr 180/14 Sejmiku Województwa Mazowieckiego z dnia 7 lipca 2014 r.
23. Regionalny Program Operacyjny Województwa Mazowieckiego na lata 2014 – 2020
24. Wojewódzki Program Opieki nad Zabytkami na lata 2012 – 2015 – uchwalony Uchwałą Nr 42/12 Sejmiku Województwa Mazowieckiego z dnia 12 marca 2012 r.
25. Program Opieki nad Zabytkami Powiatu Sierpeckiego (projekt przedłożony do konsultacji).
26. Strategia Rozwoju Gminy Rościszewo na lata 2014 – 2020 – uchwalona Uchwałą Nr 225/XLIII/14 Rady Gminy Rościszewo z dnia 18 września 2014 r.

**Literatura:**

1. Słownik geograficzny Królestwa Polskiego i innych krajów słowiańskich, pod red. Filipa Sulimierskiego, Bronisława Chlebowskiego, Władysława Walewskiego.
2. Ewidencja parku zabytkowego w Rościszewie, Biuro Geodezji Oddział Sierpecki, mgr inż. Marian Ryglewicz, Sierpc 1978 r.
3. Projekt rewaloryzacji i adaptacji zabytkowego założenia dworsko-parkowego, Izabelin 2008 r.
4. Ewidencja parku zabytkowego przy dworze w Łukomiu, Liga Ochrony Przyrody Zakład Zadrzewień i Zieleni, Pracownia Projektowa Warszawa, ul. Reja 3/5, Warszawa 1979 r.
5. Fryderyk Chopin w Rościszewie, Paweł Gąsiorowski, Sierpc 2010 r.
6. Informator dotyczący gminy Rościszewo opracowany przez Urząd Gminy Rościszewo.
7. Gminny Program Opieki nad Zabytkami. Poradnik Metodyczny; Krajowy Ośrodek Badań i Dokumentacji Zabytków, Warszawa 2008 r.
8. Instrukcja opracowywania karty adresowej zabytku nieruchomego (GEZ); Narodowy Instytut Dziedzictwa w Warszawie, Warszawa 2011 r.

Opracowanie:

**mgr Magdalena Pejta**

*Magdalena Pejta*

**ZAŁĄCZNIK NR 1. Wykaz zabytków nieruchomych**

Uwaga: kolorem czerwonym zaznaczono obiekty nieistniejące dla których nie sporządzono kart adresowych.

Lp.	Miejscowość	Obiekt	Adres	Informacja o wpisie do rejestru	Źródło informacji o wartościach zabytkowych
1.	Łukomie	Chałupa drewniana	Łukomie 18/19		Karta ewidencyjna *)
2.	Łukomie	Chałupa drewniana	Łukomie 31		Karta ewidencyjna
3.	Łukomie	Dwór drewniany	Łukomie 62	nr 499 dec. z dnia 25.05.1979 r.	Karta ewidencyjna
4.	Łukomie	Park podworski	Łukomie 62	nr 499 dec. z dnia 25.05.1979 r.	Dokumentacja ewidencyjna **)
5.	Łukomie	Dzwonnica przy kościele parafialnym p. w. św. Katarzyny	Łukomie 28	nr 436 dec. z dnia 06.02.1978 r.	Karta ewidencyjna
6.	Łukomie	Kościół parafialny p. w. św. Katarzyny	Łukomie 28	nr 436 dec. z dnia 06.02.1978 r.	Karta ewidencyjna
7.	Rościszewo	Cmentarz grzebalny rzymsko-katolicki	ul. Sierpecka		Karta cmentarza ***)
8.	Rościszewo	Brama i ogrodzenie kościoła parafialnego p. w. św. Józefa	ul. Jana Pawła 18	nr 30/101W dec. z dnia 20.01.1958 r.	Dokumentacja ewidencyjna
9.	Rościszewo	Dzwonnica przy kościele parafialnym p. w. św. Józefa	ul. Jana Pawła 18	nr 30/101W dec. z dnia 20.01.1958 r.	Karta ewidencyjna
10.	Rościszewo	Kościół parafialny p. w. św. Józefa	ul. Jana Pawła 18	nr 30/101W dec. z dnia 20.01.1958 r.	Karta ewidencyjna
11.	Rościszewo	Otoczenie kościoła parafialnego p. w. św. Józefa w promieniu 50 metrów	ul. Jana Pawła 18	nr 30/101W dec. z dnia 20.01.1958 r.	Dokumentacja ewidencyjna
12.	Rościszewo	Dwór murowany	ul. Armii Krajowej 1	nr 29/100 dec. z dnia 20.01.1958 r.	Karta ewidencyjna
13.	Rościszewo	Park podworski	ul. Armii Krajowej 1	nr 29/100 dec. z dnia 20.01.1958 r.	Dokumentacja ewidencyjna
14.	Rościszewo	Spichlerz	ul. Armii Krajowej 1	nr 470 dec. z dnia 14.11.1978 r.	Karta ewidencyjna

Lp.	Miejscowość	Obiekt	Adres	Informacja o wpisie do rejestru	Źródło informacji o wartościach zabytkowych
15.	Rościszewo	Stajnia	ul. Armii Krajowej 1		Karta ewidencyjna
16.	Rzeszotary - Zawady	Chałupa drewniana	Rzeszotary - Zawady 8		Karta ewidencyjna
17.	Stopin	Cmentarz grzebalny rzymsko-katolicki	Stopin		Karta cmentarza

- \* ) Karta ewidencyjna obiektu zabytkowego udostępniona przez Mazowieckiego Wojewódzkiego Konserwatora Zabytków Delegatura w Płocku
- \*\* ) Dokumentacja ewidencyjna udostępniona przez Mazowieckiego Wojewódzkiego Konserwatora Zabytków Delegatura w Płocku
- \*\*\* ) Karta cmentarza udostępniona przez Mazowieckiego Wojewódzkiego Konserwatora Zabytków Delegatura w Płocku



**ZAŁĄCZNIK NR 2. Wykaz stanowisk archeologicznych**

Uwaga: kolorem niebieskim oznaczono archiwalne stanowiska archeologiczne

Lp.	Miejscowość	Obszar AZP	Nr stanowiska na obszarze (nr stanowiska w miejscowości)	Funkcja	Chronologia	Kultura
1.	Puszcza	41-54	1 (1)	śląd osadnictwa	N	
2.	Łukomie	41-54	2 (6)	osada	XI-XII w.	
3.	Łukomie	41-54	5 (7)	śląd osadnictwa	EK	
4.	Topiąca	41-54	6 (1)	śląd osadnictwa	EK	
5.	Łukomie	41-54	7 (8)	śląd osadnictwa	EK	
6.	Łukomie	41-54	8 (9)	osada	M	
7.	Łukomie	41-54	9 (10)	śląd osadnictwa śląd osadnictwa	M? WŚR	
8.	Łukomie	41-54	10 (11)	śląd osadnictwa śląd osadnictwa śląd osadnictwa	M STAR WŚR	
9.	Łukomie	41-54	11 (12)	śląd osadnictwa śląd osadnictwa śląd osadnictwa	EK STAR NOW	
10.	Łukomie	41-54	12 (13)	śląd osadnictwa	STAR	
11.	Topiąca	41-54	13 (2)	śląd osadnictwa śląd osadnictwa	M PŚR	
12.	Topiąca	41-54	14 (3)	śląd osadnictwa osada	STAR WEB	
13.	Łukomie	41-54	15 (14)	śląd osadnictwa	EK	
14.	Topiąca	41-54	16 (4)	śląd osadnictwa osada	EK NOW	
15.	Puszcza	41-54	17 (2)	śląd osadnictwa śląd osadnictwa	STAR PŚR	
16.	Puszcza	41-54	18 (3)	śląd osadnictwa	EK	
17.	Puszcza	41-54	19 (4)	śląd osadnictwa śląd osadnictwa	EK NOW	
18.	Puszcza	41-54	20 (5)	śląd osadnictwa śląd osadnictwa	PŚR NOW	
19.	Puszcza	41-54	21 (6)	osada	NOW	

Lp.	Miejscowość	Obszar AZP	Nr stanowiska na obszarze (nr stanowiska w miejscowości)	Funkcja	Chronologia	Kultura
20.	Puszcza	41-54	22 (7)	śląd osadnictwa śląd osadnictwa	EK NOW	
21.	Puszcza	41-54	23 (8)	osada śląd osadnictwa	M NOW	
22.	Puszcza	41-54	24 (9)	śląd osadnictwa	EK	
23.	Puszcza	41-54	25 (10)	śląd osadnictwa	EK	
24.	Puszcza	41-54	26 (11)	śląd osadnictwa śląd osadnictwa	EK NOW	
25.	Puszcza	41-54	27 (12)	śląd osadnictwa osada	EK NOW	
26.	Września	41-54	28 (1)	osada	NOW	
27.	Września	41-54	29 (2)	śląd osadnictwa osada	PŚR NOW	
28.	Września	41-54	30 (3)	śląd osadnictwa	PŚR	
29.	Września	41-54	31 (4)	śląd osadnictwa	NOW	
30.	Września	41-54	32 (5)	śląd osadnictwa	PŚR	
31.	Września	41-54	33 (6)	śląd osadnictwa	PŚR	
32.	Września	41-54	34 (7)	śląd osadnictwa śląd osadnictwa	N NOW	KPL
33.	Pianki	41-54	35 (1)	śląd osadnictwa	EK	
34.	Pianki	41-54	36 (2)	śląd osadnictwa śląd osadnictwa	EK NOW	
35.	Pianki	41-54	37 (3)	osada	NOW	
36.	Pianki	41-54	38 (4)	śląd osadnictwa śląd osadnictwa	N NOW	KPL
37.	Pianki	41-54	39 (5)	śląd osadnictwa	PŚR	
38.	Pianki	41-54	40 (6)	śląd osadnictwa	PŚR	
39.	Pianki	41-54	41 (7)	śląd osadnictwa	NOW	
40.	Pianki	41-54	42 (8)	śląd osadnictwa	NOW	
41.	Pianki	41-54	43 (9)	obozowisko osada osada śląd osadnictwa	EK/M N WEB NOW	KPL

Lp.	Miejscowość	Obszar AZP	Nr stanowiska na obszarze (nr stanowiska w miejscowości)	Funkcja	Chronologia	Kultura
42.	Pianki	41-54	44 (10)	śląd osadnictwa	EK	
43.	Września	41-54	45 (8)	śląd osadnictwa	NOW	
44.	Babiec Wiączanki	42-53	23 (11)	śląd osadnictwa	PŚR	
45.	Babiec Wiączanki	42-53	24 (12)	śląd osadnictwa	WŚR	
46.	Borowo	42-54	1 (1)	grodzisko	ŚR	
47.	Babiec Piaseczny	42-54	2 (1)	skarb	XVII w.	
48.	Bryski	42-54	3 (1)	huta szkła	XVII w.	
49.	Huta Łukomska	42-54	4 (1)	śląd osadnictwa	WŚR	
50.	Huta Łukomska	42-54	5 (2)	śląd osadnictwa	NOW	
51.	Łukomie	42-54	6 (1)	osada		
52.	Łukomie	42-54	7 (2)	śląd osadnictwa	PŚR	
53.	Łukomie	42-54	8 (3)	śląd osadnictwa	ŚR/NOW	
54.	Łukomie	42-54	9 (4)	śląd osadnictwa śląd osadnictwa śląd osadnictwa	STAR PŚR NOW	
55.	Łukomie	42-54	10 (5)	śląd osadnictwa	WŚR	
56.	Łukomie	42-54	11 (15)	śląd osadnictwa	NOW	
57.	Łukomie	42-54	12 (16)	śląd osadnictwa	STAR?	
58.	Łukomie	42-54	13 (17)	śląd osadnictwa	STAR?	
59.	Łukomie	42-54	14 (18)	śląd osadnictwa	P/M	cykl mazowszański
60.	Łukomie	42-54	15 (19)	śląd osadnictwa	NOW	
61.	Łukomie	42-54	16 (20)	śląd osadnictwa	STAR	
62.	Łukomie	42-54	17 (21)	śląd osadnictwa	STAR, WŚR, NOW	
63.	Stopin	42-54	18 (1)	huta żelaza		
64.	Września	42-54	19 (9)	śląd osadnictwa	PŚR	
65.	Września	42-54	20 (10)	śląd osadnictwa	NOW	
66.	Borowo	42-54	21 (2)	osada	NOW	
67.	Babiec Piaseczny	42-54	22 (3)	śląd osadnictwa śląd osadnictwa	STAR? NOW	
68.	Babiec Piaseczny	42-54	23 (4)	śląd osadnictwa	STAR	
69.	Babiec Piaseczny	42-54	24 (5)	osada	PŚR/NOW	

Lp.	Miejscowość	Obszar AZP	Nr stanowiska na obszarze (nr stanowiska w miejscowości)	Funkcja	Chronologia	Kultura
70.	Babiec Piaseczny	42-54	25 (6)	śląd osadnictwa osada	EK PŚR	
71.	Babiec Piaseczny	42-54	26 (7)	śląd osadnictwa osada śląd osadnictwa	WŚR PŚR NOW	
72.	Babiec Piaseczny	42-54	27 (8)	osada osada	WŚR PŚR/NOW	
73.	Babiec Piaseczny	42-54	28 (9)	śląd osadnictwa śląd osadnictwa	STAR PŚR	
74.	Babiec Piaseczny	42-54	29 (10)	osada	NOW	
75.	Babiec Piaseczny	42-54	30 (11)	śląd osadnictwa	NOW	
76.	Babiec Piaseczny	42-54	31 (2)	śląd osadnictwa	PŚR	
77.	Borowo	42-54	32 (3)	śląd osadnictwa	WŚR	
78.	Borowo	42-54	33 (4)	śląd osadnictwa	STAR	
79.	Babiec Rżały	42-54	34 (1)	śląd osadnictwa	STAR	
80.	Babiec Rżały	42-54	35 (2)	śląd osadnictwa osada osada	STAR WŚR PŚR	
81.	Babiec Rżały	42-54	36 (3)	śląd osadnictwa	NOW	
82.	Babiec Rżały	42-54	37 (4)	śląd osadnictwa śląd osadnictwa	PŚR STAR	
83.	Babiec Rżały	42-54	38 (5)	śląd osadnictwa śląd osadnictwa	STAR NOW	
84.	Babiec Rżały	42-54	39 (6)	osada osada	STAR PŚR	
85.	Babiec Rżały	42-54	40 (7)	śląd osadnictwa	NOW	
86.	Babiec Rżały	42-54	41 (8)	osada śląd osadnictwa	PŚR NOW	
87.	Babiec Wiączanki	42-54	42 (1)	śląd osadnictwa śląd osadnictwa	STAR PŚR	
88.	Babiec Wiączanki	42-54	43 (2)	śląd osadnictwa śląd osadnictwa	STAR PŚR/NOW	
89.	Babiec Wiączanki	42-54	44 (3)	śląd osadnictwa	PŚR	

Lp.	Miejscowość	Obszar AZP	Nr stanowiska na obszarze (nr stanowiska w miejscowości)	Funkcja	Chronologia	Kultura
90.	Babiec Wiączanki	42-54	45 (4)	śląd osadnictwa śląd osadnictwa	STAR NOW	
91.	Babiec Rżały	42-54	46 (9)	śląd osadnictwa śląd osadnictwa śląd osadnictwa	M? STAR PŚR	
92.	Babiec Wiączanki	42-54	47 (5)	śląd osadnictwa śląd osadnictwa śląd osadnictwa	EK STAR PŚR	
93.	Babiec Wiączanki	42-54	48 (6)	śląd osadnictwa	PŚR	
94.	Babiec Wiączanki	42-54	49 (7)	osada	NOW	
95.	Babiec Wiączanki	42-54	50 (8)	śląd osadnictwa	NOW	
96.	Babiec Wiączanki	42-54	51 (9)	śląd osadnictwa śląd osadnictwa	EK PŚR	
97.	Babiec Wiączanki	42-54	52 (10)	śląd osadnictwa śląd osadnictwa	STAR NOW	
98.	Łukomie	42-54	53 (23)	śląd osadnictwa	PŚR	
99.	Łukomie	42-54	54 (24)	śląd osadnictwa	PŚR/NOW	
100.	Łukomie	42-54	55 (25)	śląd osadnictwa	NOW	
101.	Zamość Nowy	42-54	56 (1)	śląd osadnictwa	EB	trzcieniecka
102.	Zamość Nowy	42-54	57 (2)	śląd osadnictwa	STAR	
103.	Zamość Nowy	42-54	58 (3)	osada	EB	trzcieniecka
104.	Zamość Nowy	42-54	59 (4)	śląd osadnictwa osada śląd osadnictwa	N STAR NOW	KPL
105.	Zamość Nowy	42-54	60 (5)	śląd osadnictwa śląd osadnictwa śląd osadnictwa	STAR WŚR PŚR	
106.	Zamość Nowy	42-54	61 (6)	śląd osadnictwa osada	N EB	KPL trzcieniecka?
107.	Zamość Nowy	42-54	62 (7)	osada śląd osadnictwa	N/WEB WEŻ	
108.	Zamość	42-54	63 (1)	osada	EB	trzcieniecka?

Lp.	Miejscowość	Obszar AZP	Nr stanowiska na obszarze (nr stanowiska w miejscowości)	Funkcja	Chronologia	Kultura
				śląd osadnictwa	NOW	
109.	Rościszewo	42-54	64 (1)	śląd osadnictwa	NOW	
110.	Rościszewo	42-54	65 (2)	śląd osadnictwa	PŚR	
111.	Rościszewo	42-54	66 (3)	śląd osadnictwa osada	STAR PŚR	
112.	Rościszewo	42-54	67 (4)	osada	PŚR	
113.	Rościszewo	42-54	68 (5)	śląd osadnictwa	NOW	
114.	Rościszewo	42-54	69 (6)	śląd osadnictwa śląd osadnictwa?	PŚR EK	
115.	Rościszewo	42-54	70 (7)	śląd osadnictwa	PŚR	
116.	Rościszewo	42-54	71 (8)	śląd osadnictwa	PŚR	
117.	Rościszewo	42-54	72 (9)	śląd osadnictwa osada	N? WŚR/PŚR	
118.	Rościszewo	42-54	73 (10)	osada śląd osadnictwa śląd osadnictwa	PŚR NOW N	
119.	Rościszewo	42-54	74 (11)	śląd osadnictwa śląd osadnictwa	EK PŚR	
120.	Rościszewo	42-54	75 (12)	śląd osadnictwa	PŚR	
121.	Rościszewo	42-54	76 (13)	śląd osadnictwa	NOW	
122.	Borowo	42-54	77 (5)	śląd osadnictwa	PŚR	
123.	Borowo	42-54	78 (6)	osada	PŚR/NOW	
124.	Borowo	42-54	79 (7)	śląd osadnictwa śląd osadnictwa	STAR PŚR	
125.	Borowo	42-54	80 (8)	śląd osadnictwa	STAR	
126.	Borowo	42-54	81 (9)	śląd osadnictwa śląd osadnictwa	WEB NOW	
127.	Borowo	42-54	82 (10)	śląd osadnictwa	NOW	
128.	Rościszewo	42-54	83 (14)	śląd osadnictwa śląd osadnictwa	EK NOW	
129.	Borowo	42-54	84 (11)	śląd osadnictwa	NOW	
130.	Borowo	42-54	85 (12)	śląd osadnictwa	STAR	

Lp.	Miejscowość	Obszar AZP	Nr stanowiska na obszarze (nr stanowiska w miejscowości)	Funkcja	Chronologia	Kultura
131.	Borowo	42-54	86 (13)	osada śląd osadnictwa	STAR NOW	
132.	Borowo	42-54	87 (14)	śląd osadnictwa	NOW	
133.	Polik	42-54	88 (1)	śląd osadnictwa	NOW	
134.	Polik	42-54	89 (2)	śląd osadnictwa	PŚR	
135.	Rościszewo	42-54	90 (15)	śląd osadnictwa śląd osadnictwa	PŚR NOW	
136.	Polik	42-54	91 (3)	śląd osadnictwa	EK	
137.	Polik	42-54	92 (4)	śląd osadnictwa	NOW	
138.	Polik	42-54	93 (5)	osada śląd osadnictwa	PŚR NOW	
139.	Polik	42-54	94 (6)	śląd osadnictwa osada	N? NOW	ceramiki sznurowej
140.	Polik	42-54	95 (7)	osada	NOW	
141.	Polik	42-54	96 (8)	śląd osadnictwa	NOW	
142.	Polik	42-54	97 (9)	śląd osadnictwa	PŚR	
143.	Stopin	42-54	98 (2)	śląd osadnictwa	NOW	
144.	Stopin	42-54	99 (3)	śląd osadnictwa śląd osadnictwa	PŚR NOW	
145.	Stopin	42-54	100 (4)	śląd osadnictwa	EK	
146.	Stopin	42-54	101 (5)	śląd osadnictwa	NOW	
147.	Stopin	42-54	102 (6)	śląd osadnictwa	NOW	
148.	Stopin	42-54	103 (7)	śląd osadnictwa śląd osadnictwa	EK NOW	
149.	Stopin	42-54	104 (8)	śląd osadnictwa	PŚR	
150.	Pianki	42-54	105 (11)	osada śląd osadnictwa	OWR NOW	przeworska
151.	Pianki	42-54	106 (12)	osada śląd osadnictwa	OWR NOW	przeworska
152.	Pianki	42-54	107 (13)	osada śląd osadnictwa	OWR NOW	przeworska
153.	Łukomie	42-54	108 (26)	osada	PŚR/NOW	
154.	Łukomie	42-54	109 (27)	śląd osadnictwa	NOW	

Lp.	Miejscowość	Obszar AZP	Nr stanowiska na obszarze (nr stanowiska w miejscowości)	Funkcja	Chronologia	Kultura
155.	Łukomie	42-54	110 (28)	śląd osadnictwa	EK	
156.	Łukomie	42-54	111 (29)	śląd osadnictwa śląd osadnictwa	EK NOW	
157.	Łukomie	42-54	112 (30)	śląd osadnictwa śląd osadnictwa śląd osadnictwa	EK STAR WŚR	
158.	Łukomie	42-54	113 (31)	obozowisko śląd osadnictwa śląd osadnictwa	M? STAR WŚR	
159.	Łukomie	42-54	114 (32)	śląd osadnictwa	STAR	
160.	Łukomie	42-54	115 (33)	śląd osadnictwa	PŚR/NOW	
161.	Łukomie	42-54	116 (22)	śląd osadnictwa	WŚR/ŚR?	
162.	Bryski	42-54	117 (2)	śląd osadnictwa	STAR	KPL?
163.	Bryski	42-54	118 (3)	osada	PŚR	
164.	Łukomie	42-54	119 (34)	śląd osadnictwa śląd osadnictwa	STAR PŚR	
165.	Łukomie	42-54	120 (35)	śląd osadnictwa	PŚR	
166.	Łukomie	42-54	121 (36)	śląd osadnictwa	EK	
167.	Lipniki	42-55	1 (1)	śląd osadnictwa	M	
168.	Lipniki	42-55	2 (2)	śląd osadnictwa	M	
169.	Rzeszotary - Zawady	42-55	3 (1)	śląd osadnictwa	M	
170.	Rzeszotary - Zawady	42-55	4 (2)	śląd osadnictwa	M	
171.	Rumunki	42-55	5 (1)	śląd osadnictwa	M	
172.	Rumunki	42-55	6 (2)	śląd osadnictwa	N	
173.	Rumunki	42-55	7 (3)	śląd osadnictwa	EB	łużycka
174.	Rumunki	42-55	8 (4)	śląd osadnictwa	WEB	
175.	Rzeszotary - Zawady	42-55	9 (3)	śląd osadnictwa	M	
176.	Rzeszotary - Zawady	42-55	10 (4)	śląd osadnictwa śląd osadnictwa	M PŚR	
177.	Rzeszotary - Zawady	42-55	11 (5)	śląd osadnictwa	M	
178.	Rościszewo	42-55	12 (15)	śląd osadnictwa śląd osadnictwa śląd osadnictwa	EB OWR WŚR	



Lp.	Miejscowość	Obszar AZP	Nr stanowiska na obszarze (nr stanowiska w miejscowości)	Funkcja	Chronologia	Kultura
				śląd osadnictwa	NOW	
179.	Lipniki	42-55	13 (3)	osada	NOW	
180.	Lipniki	42-55	14 (4)	śląd osadnictwa	WEB	
181.	Polik	42-55	15 (10)	śląd osadnictwa	STAR	
182.	Polik	42-55	16 (11)	śląd osadnictwa	M	
183.	Polik	42-55	17 (12)	śląd osadnictwa osada	M PŚR	
184.	Zamość	43-54	7 (2)	śląd osadnictwa śląd osadnictwa śląd osadnictwa	STAR WŚR NOW	
185.	Zamość	43-54	8 (3)	śląd osadnictwa osada śląd produkcji śląd osadnictwa	STAR WŚR WŚR NOW	prapolska prapolska
186.	Zamość	43-54	9 (4)	osada osada	PŚR NOW	
187.	Zamość	43-54	10 (5)	osada osada	PŚR NOW	
188.	Zamość	43-54	11 (6)	śląd produkcji śląd osadnictwa	ŚR NOW	
189.	Kuski	43-54	14 (4)	śląd osadnictwa	STAR	
190.	Kuski	43-54	15 (5)	śląd osadnictwa	NOW	
191.	Śniedzanowo	43-54	16 (1)	osada śląd osadnictwa	WŚR NOW	
192.	Śniedzanowo	43-54	17 (2)	śląd osadnictwa	NOW	
193.	Kuski	43-54	18 (6)	śląd osadnictwa	NOW	
194.	Babiec Piaseczny	43-54	21 (12)	śląd osadnictwa	EB	trzcieniecka
195.	Babiec Piaseczny	43-54	22 (13)	śląd osadnictwa	NOW	
196.	Babiec Piaseczny	43-54	23 (14)	śląd osadnictwa	NOW	
197.	Śniedzanowo	43-54	24 (3)	śląd osadnictwa śląd osadnictwa	STAR NOW	
198.	Śniedzanowo	43-54	26 (4)	śląd osadnictwa	NOW	
199.	Rzeszotary-Stara Wieś	43-55	1 (1)	osada	N	

Lp.	Miejscowość	Obszar AZP	Nr stanowiska na obszarze (nr stanowiska w miejscowości)	Funkcja	Chronologia	Kultura
				śląd osadnictwa	NOW	
200.	Rzeszotary-Stara Wieś	43-55	2 (2)	osada	EB	trzcinińska
201.	Rzeszotary-Chwały	43-55	3 (1)	śląd osadnictwa śląd osadnictwa	STAR NOW	
202.	Rzeszotary-Górtaty	43-55	4 (1)	osada	WŚR	
203.	Kuski	43-55	5 (1)	śląd osadnictwa	PŚR	
204.	Kuski	43-55	6 (2)	osada śląd osadnictwa	STAR NOW	
205.	Kuski	43-55	7 (3)	śląd osadnictwa śląd osadnictwa	STAR NOW	
206.	Rzeszotary-Górtaty	43-55	8 (2)	śląd osadnictwa	PŚR	
207.	Rzeszotary-Górtaty	43-55	9 (3)	śląd osadnictwa śląd osadnictwa	PŚR NOW	
208.	Komorowo	43-55	10 (1)	osada	NOW	
209.	Rzeszotary-Chwały	43-55	28 (2)	śląd osadnictwa śląd osadnictwa śląd osadnictwa śląd osadnictwa	EB WŚR PŚR NOW	łużycka
210.	Rzeszotary-Chwały	43-55	29 (3)	śląd osadnictwa	STAR	
211.	Rzeszotary-Chwały	43-55	30 (4)	śląd osadnictwa	STAR	
212.	Rzeszotary-Chwały	43-55	31 (5)	śląd osadnictwa	STAR	

EK epoka kamienia  
 P/M przełom paleolitu i mezolitu  
 N neolit  
 WEB wczesna epoka brązu  
 EB epoka brązu  
 WEŻ wczesna epoka żelaza  
 H okres halszacki  
 H/L przełom okresu halszackiego i lateńskiego  
 L okres lateński  
 OWR okres wpływów rzymskich  
 WŚR wczesne średniowiecze  
 ŚR średniowiecze  
 PŚR późne średniowiecze  
 NOW okres nowożytny  
 STAR stanowisko nieokreślone – „starożytne”

  
 WICEPRZESIEDNICZĄCY  
 RADY GMINY  
 Adam Dywał