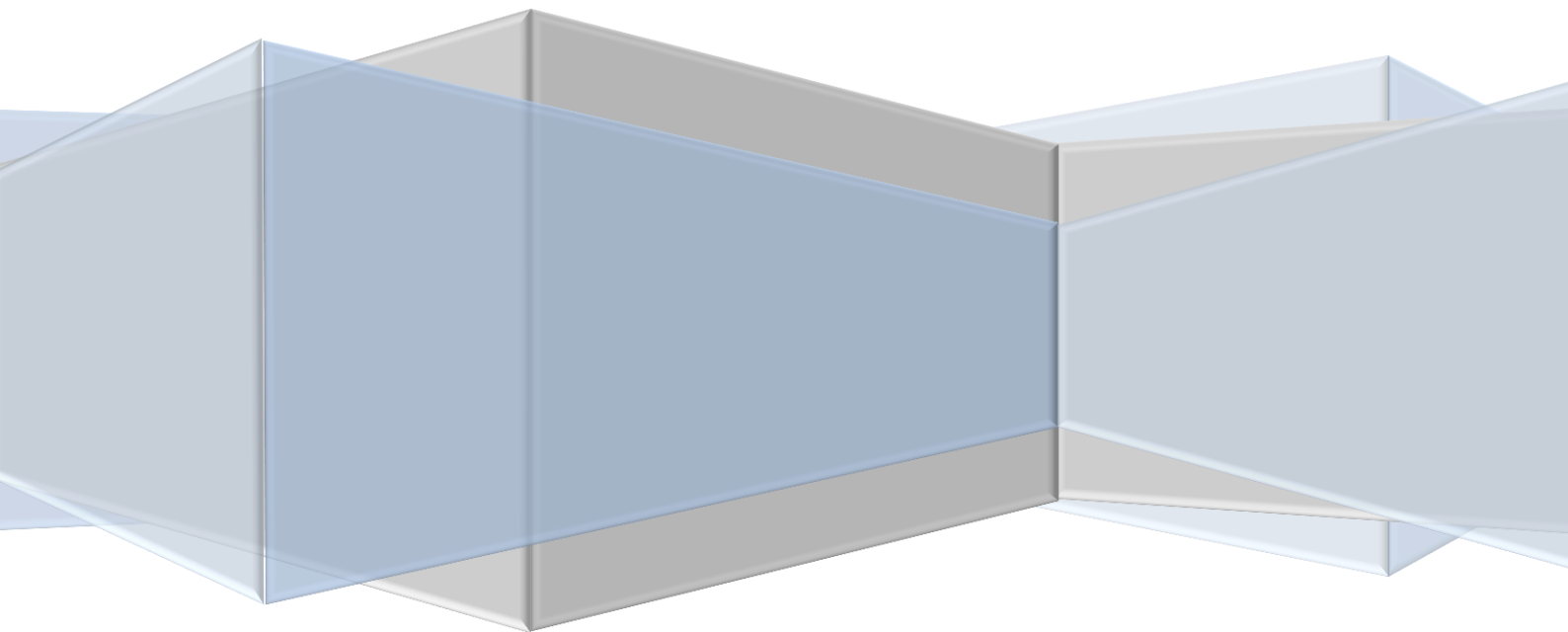


**Prognoza oddziaływania na środowisko
Programu Ochrony Środowiska dla
Gminy Rościszewo na lata 2017-2020
z perspektywą na lata 2021-2024**





Autorzy opracowania:

Krzysztof Pietrzak

Adam Bronisz

Bartłomiej Przybylski



Meritum Competence
ul. Syta 135, 02-987 Warszawa
NIP 5262737394

szkolenia@meritumnet.pl, azbest@meritumnet.pl, audyt@meritumnet.pl
www.szkolenia.meritumnet.pl

Rościszewo, 2017



Spis treści

1	Wstęp	5
2	Streszczenie w języku niespecjalistycznym	5
3	Podstawa prawna opracowania	6
4	Zakres opracowania	6
5	Cele ochrony środowiska uwzględnione podczas opracowania <i>Programu</i>	6
6	Metody zastosowane przy sporządzaniu <i>Prognozy</i>	9
7	Propozycje dotyczące przewidywanych metod analizy skutków realizacji postanowień projektowanego dokumentu oraz częstotliwości jej przeprowadzania	10
8	Informacja o przewidywanym oddziaływaniu transgranicznym	10
9	Stan środowiska obszaru objętego <i>Programem</i>	11
9.1	Ochrona klimatu i jakości powietrza	11
9.1.1	Warunki klimatyczne	11
9.1.2	Jakość powietrza atmosferycznego	11
9.1.3	Poziomy zanieczyszczeń	12
9.2	Gospodarowanie wodami	14
9.2.1	Wody powierzchniowe	14
9.2.2	Wody podziemne	17
9.3	Gleby	18
9.4	Zasoby geologiczne	19
9.5	Zasoby przyrodnicze	20
9.5.1	Formy ochrony przyrody	20
9.6	Zagrożenia hałasem	22
9.7	Pola elektromagnetyczne	23
9.8	Gospodarka wodno-ściekowa	24
9.8.1	Sieć wodociągowa	24



9.8.2 Sieć kanalizacyjna	25
9.9 Gospodarka odpadami i zapobieganie powstawaniu odpadów	26
9.10 Zagrożenia poważnymi awariami	27
10 Istniejące problemy ochrony środowiska istotne z punktu widzenia realizacji projektowanego dokumentu, w szczególności dotyczące obszarów podlegających ochronie na podstawie ustawy z dnia 16 kwietnia 2004 r. o ochronie przyrody.....	27
11 Przewidywane znaczące oddziaływania, w tym oddziaływania bezpośrednie, pośrednie, wtórne, skumulowane, krótkoterminowe, średnioterminowe i długoterminowe, stałe i chwilowe oraz pozytywne i negatywne, na cele i przedmiot ochrony obszaru Natura 2000 oraz integralność tego obszaru, a także na środowisko	28
12 Rozwiązania alternatywne do rozwiązań zawartych w <i>Programie</i>	34
13 Spis tabel	35
14 Spis rysunków	35
15 Spis wykresów	35



1 Wstęp

Przedmiotem niniejszej prognozy oddziaływania na środowisko (dalej: *Prognozy*) jest *Programu Ochrony Środowiska dla Gminy Rościszewo na lata 2017-2020 z perspektywą na lata 2021-2024* (dalej: *Program*). Konieczność opracowania *Prognozy* wynika z faktu, że w *Programie* przewidziano do realizacji przedsięwzięcia, które zgodnie z rozporządzeniem Rady Ministrów z dnia 9 listopada 2010 r. w sprawie przedsięwzięć mogących znacząco oddziaływać na środowisko (Dz. U. z 2016 r., poz. 71) zaliczane do przedsięwzięć mogących potencjalnie znacząco oddziaływać na środowisko. W związku z powyższym, zgodnie z art. 46 pkt 2 ustawy z dnia 3 października z 2008 r. o udostępnianiu informacji o środowisku i jego ochronie, udziale społeczeństwa w ochronie środowiska oraz o ocenach oddziaływania na środowisko (Dz. U. z 2016 r. poz. 353 z późn zm.), stwierdzono konieczność opracowania niniejszej *Prognozy*.

2 Streszczenie w języku niespecjalistycznym

Prognoza oddziaływania na środowisko dla *Programu Ochrony Środowiska dla Gminy Rościszewo na lata 2017-2020 z perspektywą na lata 2021-2024* została opracowana, ponieważ zadania przewidziane w nim do realizacji, zgodnie z polskim prawodawstwem, zaliczane są do przedsięwzięć mogących potencjalnie znacząco oddziaływać na środowisko, co jednocześnie obliguje organ opracowujący dokument do sporządzenia strategicznej oceny oddziaływania na środowisko tego dokumentu.

Prognoza zawiera informacje o stanie środowiska, istotnych problemach ochrony środowiska oraz możliwym oddziaływaniu na środowisko dokumentu, dla którego jest sporządzana. W przypadku *Programu Ochrony Środowiska dla Gminy Rościszewo na lata 2017-2020 z perspektywą na lata 2021-2024*, elementami środowiska, które wymagają interwencji są jakość powietrza i wody.

Analiza pod kątem możliwości negatywnego oddziaływania na środowisko zadań ujętych w *Programie Ochrony Środowiska dla Gminy Rościszewo na lata 2017-2020 z perspektywą na lata 2021-2024* wykazała, że ich realizacja nie będzie znacząco negatywnie oddziaływać na środowisko.



3 Podstawa prawna opracowania

Podstawą prawną wykonania *Prognozy* jest art. 51 ust. 1 ustawy z dnia 3 października z 2008 r. o udostępnianiu informacji o środowisku i jego ochronie, udziale społeczeństwa w ochronie środowiska oraz o ocenach oddziaływania na środowisko (Dz. U. z 2016 r. poz. 353 z późn zm.).

4 Zakres opracowania

Zakres *Prognozy* wynika z art. 51 ust. 2 ustawy o udostępnianiu informacji o środowisku jego ochronie, udziale społeczeństwa w ochronie środowiska oraz ocenach oddziaływania na środowisko i został uzgodniony z Regionalnym Dyrektorem Ochrony Środowiska w Warszawie (pismo z dnia 1 marca 2017 r., znak: WOOŚ-III.411.039.2017.ARM) oraz Państwowym Wojewódzkim Inspektorem Sanitarnym w Warszawie (pismo z dnia 3 lutego 2017 r., znak: ZS.9022.179.2017 MK).

5 Cele ochrony środowiska uwzględnione podczas opracowania Programu

Celami realizacji programu ochrony środowiska jest poprawa stanu i ochrona środowiska, w szczególności:

- poprawa jakości powietrza,
- poprawa jakości wód powierzchniowych i podziemnych,
- minimalizacja negatywnych skutków zdrowotnych spowodowanych obecnością azbestu,

przy jednoczesnym zapewnieniu rozwoju społeczno-gospodarczego.

Niniejszy dokument jest spójny z celami oraz kierunkami interwencji/działań ujętych m. in. w następujących dokumentach strategicznych:

I. Strategia Rozwoju Kraju 2020:

1. Obszar strategiczny II. Konkurencyjna gospodarka:

- Cel II.6. Bezpieczeństwo energetyczne i środowisko:
 - Priorytetowy kierunek interwencji II.6.2. Poprawa efektywności energetycznej,



- Priorytetowy kierunek interwencji II.6.4. Poprawa stanu środowiska;

II. Strategia „*Bezpieczeństwo Energetyczne i Środowisko*”:

1. Cel 2. Zapewnienie gospodarce krajowej bezpiecznego i konkurencyjnego zaopatrzenia w energię:
 - Kierunek interwencji 2.2. Poprawa efektywności energetycznej,
 - Kierunek interwencji 2.6. Wzrost znaczenia rozproszonych, odnawialnych źródeł energii,
 - Kierunek interwencji 2.7. Rozwój energetyczny obszarów podmiejskich i wiejskich,
2. Cel 3. Poprawa stanu środowiska:
 - Kierunek interwencji 3.1. Zapewnienie dostępu do czystej wody dla społeczeństwa i gospodarki,
 - Kierunek interwencji 3.2. Racjonalne gospodarowanie odpadami, w tym wykorzystanie ich na cele energetyczne,

III. Strategia innowacyjności i efektywności gospodarki „*Dynamiczna Polska 2020*”:

1. Cel 3: Wzrost efektywności wykorzystania zasobów naturalnych i surowców:
 - Działanie 3.2.1. Poprawa efektywności energetycznej i materiałowej przedsięwzięć architektoniczno-budowlanych oraz istniejących zasobów;

IV. Strategia rozwoju transportu do 2020 roku (z perspektywą do 2030 roku):

1. Cel szczegółowy 1. Stworzenie nowoczesnej i spójnej sieci infrastruktury transportowej,
2. Cel szczegółowy 4. Ograniczenie negatywnego wpływu transportu na środowisko,

V. Strategia zrównoważonego rozwoju wsi, rolnictwa i rybactwa na lata 2012–2020:

1. Cel szczegółowy 2. Poprawa warunków życia na obszarach wiejskich oraz poprawa ich dostępności przestrzennej:
 - Kierunek interwencji 2.1.2. Dywersyfikacja źródeł wytwarzania energii elektrycznej,
 - Kierunek interwencji 2.1.3. Rozbudowa i modernizacja ujęć wody i sieci wodociągowej,



- Kierunek interwencji 2.1.4. Rozbudowa i modernizacja sieci kanalizacyjnej i oczyszczalni ścieków,
- Kierunek interwencji 2.2.1. Rozbudowa i modernizacji lokalnej infrastruktury drogowej i kolejowej;

VI. Polityka energetyczna Polski do 2030 roku:

1. Kierunek – poprawa efektywności energetycznej
 - a) Cel główny – konsekwentne zmniejszanie energochłonności polskiej gospodarki do poziomu UE-15;

VII. Program Ochrony Powietrza dla strefy mazowieckiej:

1. Cel szczegółowy: przywrócenie naruszonych standardów jakości powietrza, a przez to poprawa warunków życia mieszkańców, podwyższenie standardów cywilizacyjnych oraz lepsze jakości życia w aglomeracji:
 - a) Kierunek interwencji: redukcja emisji dwutlenku węgla poprzez termomodernizację budynków,
 - b) Kierunek interwencji: Wdrażanie instalacji OZE, jako alternatywnych źródeł energii;

VIII. Program ochrony środowiska dla Województwa Mazowieckiego do 2022 r.:

1. Cel: poprawa jakości powietrza przy zapewnieniu bezpieczeństwa energetycznego w kontekście zmian klimatu:
 - a) Kierunek interwencji: poprawa efektywności energetycznej,
 - b) Kierunek interwencji: zwiększenie wykorzystania odnawialnych źródeł energii,
 - c) Kierunek interwencji: ograniczenie emisji zanieczyszczeń ze źródeł komunikacyjnych
2. Cel: prowadzenie racjonalnej gospodarki wodno-ściekowej:
 - a) Kierunek interwencji: rozwój i dostosowanie instalacji oraz urządzeń służących zrównoważonej i racjonalnej gospodarce wodno-ściekowej dla potrzeb ludności i przemysłu;
3. Cel: gospodarowanie odpadami zgodnie z hierarchią sposobów postępowania z opadami uwzględniając zrównoważony rozwój województwa mazowieckiego:
 - a) Kierunek interwencji: doskonalenie systemu gospodarowania odpadami;



IX. Program Ochrony Środowiska Powiatu Sierpeckiego na lata 2013 – 2016 z perspektywą do 2020 roku (aktualizacja):

a) Cel szczegółowy:

- Poprawa jakości środowiska,
- Osiągnięcie lepszej jakości powietrza,
- Ograniczenie hałasu i promieniowania elektromagnetycznego do obowiązujących norm;

Niniejszy POŚ kontynuuje cele Aktualizacji Programu Ochrony Środowiska dla Gminy Rościszewo na lata 2010 – 2012 z perspektywą na lata 2013 – 2016:

- a) zwiększanie stopnia skanalizowania terenów wiejskich gminy,
- b) poprawa gospodarki ściekowej,
- c) ograniczenie zanieczyszczeń komunikacyjnych powietrza,
- d) ograniczanie oddziaływania hałasu komunikacyjnego.

6 Metody zastosowane przy sporządzaniu *Prognozy*

Procedura tworzenia strategicznej oceny oddziaływania na środowisko była sporządzana równoległe do realizacji dokumentu podstawowego - Programu Ochrony Środowiska.

Prognozę wykonano w oparciu o przepisy ustawy z dnia 3 października 2008 roku o udostępnianiu informacji o środowisku i jego ochronie, udziale społeczeństwa w ochronie środowiska oraz o ocenach oddziaływania na środowisko.

W niniejszym dokumencie dokonano analizy oddziaływań na środowisko w oparciu o dane literaturowe oraz ustalenia własne, które zestawiono z lokalnymi uwarunkowaniami środowiskowymi. W przypadku zapisów *Prognozy* zastosowano jakościową analizę macierzową, dzięki czemu możliwe było poddanie ocenie wpływu poszczególnych zadań ujętych w *Programie* na środowisko.



7 Propozycje dotyczące przewidywanych metod analizy skutków realizacji postanowień projektowanego dokumentu oraz częstotliwości jej przeprowadzania

Aby realizacja zadań zawartych w *Programie* przebiegała zgodnie z założonym harmonogramem, niezbędne jest prowadzenie monitoringu oraz ewaluacji ich wykonania.

Celem monitoringu jest ocena realizacji wskazanych w *Programie* zadań, w tym:

- określenie stopnia realizacji przyjętych celów,
- ocenę rozbieżności pomiędzy przyjętymi celami i działaniami, a ich wykonaniem,
- analizę przyczyn rozbieżności.

Monitoring realizacji planu będzie prowadzony z wykorzystaniem wzoru sprawozdania znajdującego się w *Programie Ochrony Środowiska dla Gminy Rościszewo na lata 2017-2020 z perspektywą na lata 2021-2024* – (tabela 9) Do końca lutego każdego roku kalendarzowego wyznaczony przez Wójta Gminy Rościszewo pracownik Urzędu Gminy uzupełni wzór sprawozdania, a następnie przeanalizuje, czy zadania są realizowane zgodnie z założonym harmonogramem i czy występują trudności w ich realizacji. Jeżeli w wyniku analizy okaże się, że istnieją rozbieżności pomiędzy stopniem realizacji *Planu*, a jego założeniami, zostaną podjęte czynności mające na celu wyjaśnienie przyczyn rozbieżności oraz określenie działań korygujących.

8 Informacja o przewidywanym oddziaływaniu transgranicznym

Program nie przewiduje realizacji zadań, które miałyby oddziaływanie transgraniczne.



9 Stan środowiska obszaru objętego Programem

9.1 Ochrona klimatu i jakości powietrza

9.1.1 Warunki klimatyczne

Na terenie Gminy Rościszewo występuje klimat charakterystyczny dla środkowej Polski. Średnia roczna temperatura powietrza sięga 7,5°C. Najchłodniejszym miesiącem jest styczeń ze średnią temperaturą około 1,7°C, a najcieplejszym lipiec około 19°C. Średnie roczne zachmurzenie wynosi przeciętnie 7 w skali pokrycia nieba od 0 – 10. Średnia roczna suma opadów jest niższa od średniej dla Polski i wynosi poniżej 600 mm. W czasie roku przeważają wiatry z kierunku zachodniego (SW-W-NW) i kierunków południowo-wschodnich i południowych (SE i E). Latem i jesienią dominują wiatry zachodnie (W), wiosną znaczny udział mają wiatry z sektora północnego (NW, N), w zimie są często wiatry południowo-wschodnie (SE). Długość okresu wegetacji wynosi około 210 dni, a średnia wilgotność względna powietrza 78%.

9.1.2 Jakość powietrza atmosferycznego

Zanieczyszczenia wprowadzane są do powietrza z trzech podstawowych źródeł:

- punktowych (w znacznym stopniu decydują o ilości wprowadzanych do powietrza zanieczyszczeń, jednak ich uciążliwość w skali lokalnej może być mniejsza niż emisji powierzchniowej),
- powierzchniowych (rolnictwo, indywidualne ogrzewanie),
- liniowych (ruch kołowy).

Emisja powierzchniowa wynika ze stosowania paliw stałych, szczególnie węgla kamiennego w domowych instalacjach grzewczych, w tym również spalania różnego rodzaju odpadów palnych.

Emisja liniowa skoncentrowana jest wzdłuż głównych szlaków komunikacyjnych i charakteryzuje się dużą nierównomiernością w ciągu doby. Substancje emitowane z silników pojazdów oddziałują na stan powietrza szczególnie w najbliższym otoczeniu dróg, a ich wpływ maleje wraz z odległością. Największe zanieczyszczenia komunikacyjne związane z ruchem pojazdów w Gminie Rościszewo emitowane są m. in. wzdłuż drogi wojewódzkiej nr 541.



9.1.3 Poziomy zanieczyszczeń

Badania stanu aerosanitarne powietrza zostały przeprowadzone w 2015 roku przez Wojewódzki Inspektorat Ochrony Środowiska w Warszawie na terenie całego województwa mazowieckiego. Obowiązujący układ stref określa rozporządzenie Ministra Środowiska z dnia 2 sierpnia 2012 r. w sprawie stref, w których dokonuje się oceny jakości powietrza (Dz. U. 2012 poz. 914), zgodnie z którym woj. mazowieckie podzielone zostało na następujące strefy:

- PL1401 aglomeracja warszawska,
- PL1402 miasto Płock,
- PL1403 miasto Radom,
- PL1404 strefa mazowiecka.

Gmina Rościszewo należy do strefy mazowieckiej.

Klasa wynikowa strefy dla każdego zanieczyszczenia odpowiada klasyfikacji na podstawie najmniej korzystnych wyników badań w strefie. Oznaczenie klas przyjęto wg. instrukcji GIOŚ i kodowania stosowanego w raportowaniu wyników do Europejskiej Agencji Środowiska:

- **A** - stężenia zanieczyszczenia na terenie strefy nie przekraczają odpowiednio poziomów dopuszczalnych lub poziomów docelowych,
- **A1** - oznaczenie strefy pod kątem pyłu zawieszonego PM_{2.5}, w przypadku osiągnięcia poziomu określonego dla fazy II tj. 20 µg/m³,
- **C1** - oznaczenie strefy pod kątem pyłu zawieszonego PM_{2.5}, w przypadku braku osiągnięcia poziomu określonego dla fazy II tj. 20 µg/m³,
- **C** - jeżeli stężenia zanieczyszczeń na terenie strefy przekraczają poziomy dopuszczalne lub poziomy docelowe,
- **D1** - jeżeli stężenie zanieczyszczenia ozonem troposferycznym na terenie strefy nie przekracza poziomu celu długoterminowego,
- **D2** - jeżeli stężenia zanieczyszczenia ozonem troposferycznym na terenie strefy przekracza poziom celu długoterminowego.



Tabela 1. Klasyfikacja strefy z uwzględnieniem kryteriów określonych w celu ochrony zdrowia

Nazwa strefy	Kod strefy	Symbol klasy wynikowej dla poszczególnych zanieczyszczeń dla obszaru całej strefy														
		SO ₂	NO ₂	PM10	C ₆ H ₆	Pb ¹⁾	C ₆ H ₆	CO	O ₃ ¹⁾	O ₃ ²⁾	As ¹⁾	Cd ¹⁾	Ni ¹⁾	BaP ¹⁾	PM _{2,5} ³⁾	PM _{2,5} ⁴⁾
Strefa mazowiecka	PL1404	A	A	C	A	A	A	A	A	D2	A	A	A	C	C	C1

Źródło: Ocena jakości powietrza w województwie mazowieckim za 2015 rok

- ¹⁾ wg poziomu docelowego,
- ²⁾ wg poziomu celu długoterminowego,
- ³⁾ wg poziomu dopuszczalnego faza I^[1],
- ⁴⁾ wg poziomu dopuszczalnego faza II.

Ocena w strefie wymienionej w tabeli 1 dla pyłu PM_{2,5}, PM₁₀ oraz benzo(a)pirenu wykazuje wysoki poziom stężeń w województwie. Na wszystkich stanowiskach pomiarowych stężenia ozonu na terenie strefy mazowieckiej odnotowano co najmniej jeden dzień z przekroczeniem wartości 120 µg/m³, stąd też oceniono, że cały obszar województwa nie spełnia wymagań określonych dla dotrzymania poziomu celu długoterminowego, który ma zostać osiągnięty w 2020 r.

Przekroczenie poziomów oceniane było na podstawie wielkości stężeń zanieczyszczeń z 2015 roku. Poziom dopuszczalny, docelowy lub celu długoterminowego uznawany był za przekroczony, jeżeli chociaż w jednym punkcie strefy wystąpiło niedotrzymanie norm lub wskazywało na to modelowanie matematyczne. W rocznej ocenie jakości powietrza strefy o najwyższych stężeniach (przekroczenia normy) zaliczono do klasy C, dla których istnieje ustawy obowiązek sporządzenia Programów Ochrony Powietrza (POP) lub do klas C1 i D2, dla których nie ma obowiązków wykonywania POP. Zaliczenie strefy do klasy C nie oznacza zatem, że jakość powietrza na terenie Gminy Rościszewo nie spełnia określonych kryteriów. Oznacza natomiast potrzebę podjęcia odpowiednich działań w odniesieniu do wybranych obszarów w strefie i dla określonych zanieczyszczeń.

Klasyfikacja stref ze względu na ochronę roślin okazała się korzystna dla strefy mazowieckiej ze względu na SO₂, NO_x i O₃, ponieważ uzyskała klasę A.

¹ Poziom dopuszczalny faza I - poziom dopuszczalny określony dla fazy I jest to wartość która powinna być osiągnięta w 2015 roku.



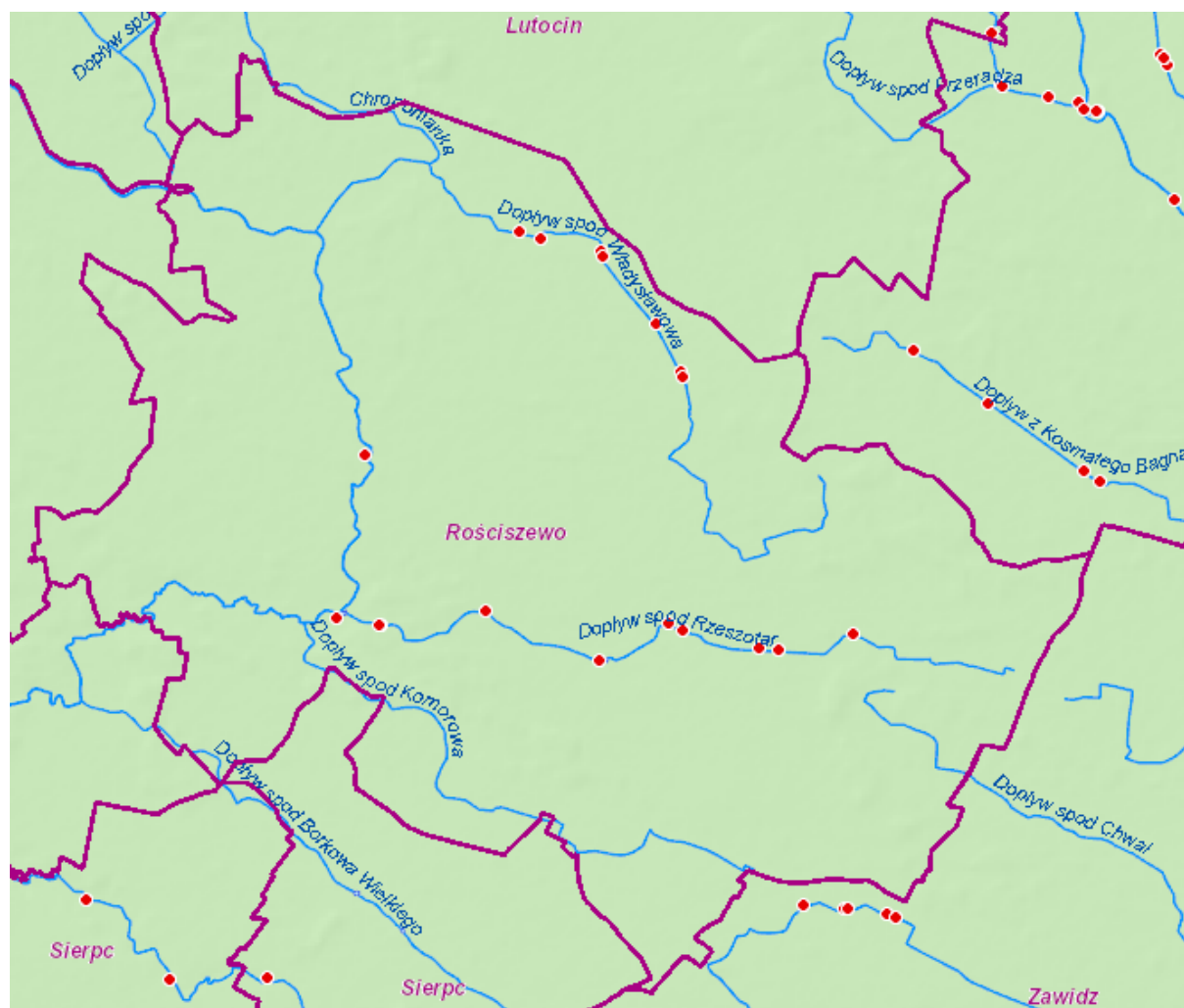
9.2 Gospodarowanie wodami

9.2.1 Wody powierzchniowe

Gmina Rościszewo leży w zlewni rzeki Skrwa Prawa, która jest prawostronnym dopływem Wisły uchodzącym na 645,0 km jej biegu.

Zlewnia charakteryzuje się dosyć wysokim udziałem terenów zalesionych i łąk (ograniczających obszarowe spływy zanieczyszczeń), mniejszym gruntów ornych. Pokrywają ją gliny i piaski zwałowe, w obniżeniach występują torfy. Zlewnia jest bogata w sieć cieków i rowów melioracyjnych, wśród których najważniejsze to: Chraponianka, Raciążnica, Kanał Pszczele i Kanał Września.

Na terenie Gminy Rościszewo nie występują jeziora, występują jednak dwa małe zbiorniki wodne położone w zagłębieniach terenu, w miejscowościach: Rościszewo i Polik



Rysunek 1. Cieki wodne na terenie Gminy Rościszewo

Źródło: Krajowy Zarząd Gospodarki Wodnej

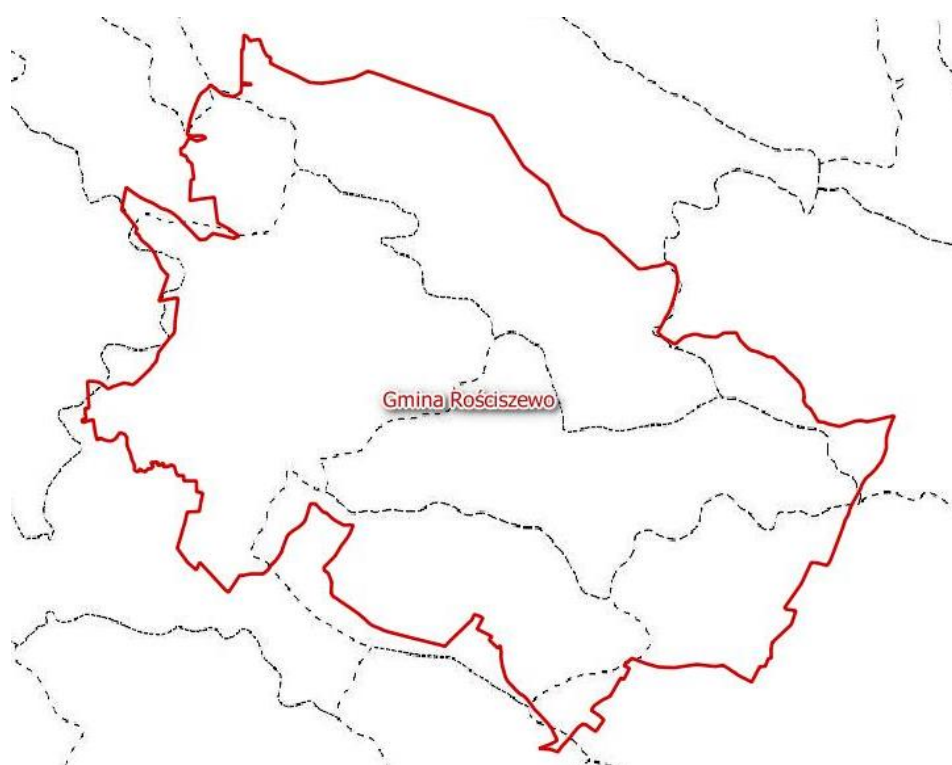


9.2.1.1 Jakość wód powierzchniowych

Gmina Rościszewo leży w granicach 10 zlewni Jednolitych Części Wód Powierzchniowych (JCWP), są to:

- Konopatka (RW20002327563129),
- Skrwa od dopł. spod Przywitowa do Chroponianki, bez Chroponianki (RW2000242756319),
- Chroponianka (RW2000232756329),
- Skrwa od Chroponianki do Sierpienicy bez Sierpienicy (RW200020275639),
- Dopływ spod Rzeszotar (RW200023275634),
- Dopływ spod Komorowa (RW2000172756352),
- Dopływ spod Woli Starej (RW2000172756389),
- Raciążnica od źródeł do dopływu z Niedróża Starego, z dopływem z Niedróża Starego (RW2000232687232),
- Dopływ II spod Borkowa Wielkiego (RW200017275646),
- Dopływ z Kosmatego Bagna (RW20001726836).

W latach 2010 – 2015 WIOŚ w Warszawie badał cztery z dziesięciu JCWP znajdujących się w obszarze gminy. Wyniki badań przedstawia tabela 2.



Rysunek 2. Granice JCWP (przerwane linie) na tle Gminy Rościszewo

Źródło: opracowanie własne



Tabela 2. Klasyfikacja stanu czystości jednolitych części wód powierzchniowych na terenie Gminy Rościszewo w roku 2010 – 2015

Nazwa ocenianej JCW	Nazwa reprezentatywnego punktu pomiarowo-kontrolnego	Silnie zmieniona lub sztuczna JCW (T/N)	Klasa elementów biologicznych	Klasa elementów hydromorfologicznych	Klasa elementów fizykochemicznych	Stan ekologiczny	Stan JCW
Chroponianka	Chroponianka - Puszcza (most)	N	II stan dobry	II stan dobry	II stan dobry	Dobry	Brak oceny
Skrwa od Chroponianki do Sierpienicy bez Sierpienicy	Skrwa - Rachocin (most na drodze Sierpc-Rypin)	N	III stan umiarkowany	II stan dobry	II stan dobry	Umiarkowany	Zły
Dopływ spod Rzeszotar	Dopł. s. Rzeszotar - Babiec (most na drodze Sierpc - Łukomie)	N	III stan umiarkowany	II stan dobry	PSD poniżej stanu dobrego	Umiarkowany	Zły
Raciążnica od źródeł do dopływu z Niedróża Starego, z dopływem z Niedróża Starego	Raciążnica - Kraszewo Czubaki	N	II stan dobry	II stan dobry	PSD poniżej stanu dobrego	Umiarkowany	Zły

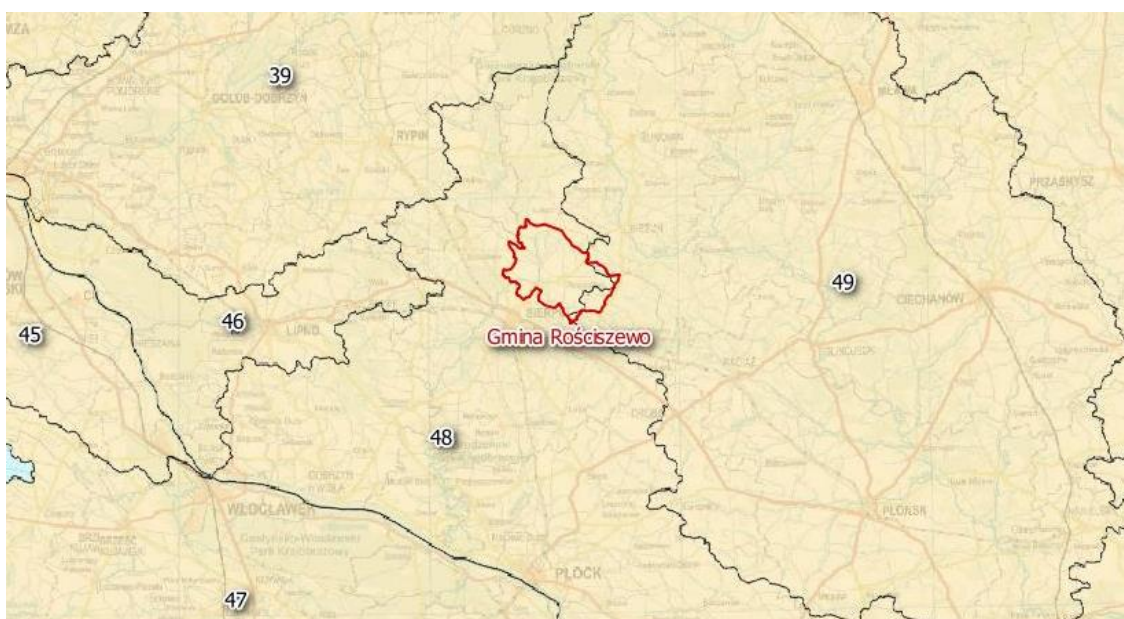
Źródło: Wojewódzki Inspektorat Ochrony Środowiska w Warszawie



9.2.2 Wody podziemne

Na terenie Gminy Rościszewo eksploatowane wody podziemne pochodzą z piaszczystych utworów czwartorzędowych. Wodonośny poziom czwartorzędowy charakteryzuje się największymi zasobami oraz najbardziej intensywną odnawialnością zasobów. W okolicach miejscowości Rościszewo główny poziom użytkowy występuje w przypowierzchniowym kompleksie piasków morenowych, lokalnie przykryty 10 m warstwą glin zwałowych. Zwierciadło wody ma charakter swobodny, lokalnie lekko napięty i kształtuje się na głębokości 2 – 5 m. Niewielka miąższość utworów nadległych, bądź ich brak sprawia, iż poziom ten jest silnie narażony na zanieczyszczenia².

Aktualna wersja podziału jednolitych części wód podziemnych (JCWPd) obejmuje 172 części i obowiązuje od 2016 roku. Obszar Gminy Rościszewo znajduje się w obrębie dwóch zbiorników wód podziemnych nr 48 i 49³. Dzięki badaniom prowadzonym przez Państwowy Instytut Badawczy, w latach 2012 – 2014 oceniono stan wód podziemnych w obu zbiornikach jako dobry - zarówno pod względem ilościowym jak i chemicznym⁴.



Rysunek 3. Położenie Gminy Rościszewo na tle podziału hydrogeologicznego kraju (podział na lata 2016-2020, 172 regiony)

Źródło: opracowanie własne

² Aktualizacja Programu Ochrony Środowiska dla Gminy Rościszewo na lata 2010 – 2012 z perspektywą na lata 2013 – 2016

³ Państwowy Instytut Geologiczny - Jednolite Części Wód Podziemnych w podziale obowiązującym do 2015 r. i na lata 2016-2021

⁴ Monitoring stanu chemicznego oraz ocena stanu jednolitych części wód podziemnych w dorzeczeniach w latach 2012–2014, Państwowy Instytut Geologiczny



Opis JCWPd nr 48

W czwartorzędzie występuje jeden poziom wodonośny nie będący w łączności hydraulicznej z poziomem mioceńskim. Pojedynczy poziom mioceński występujący na części obszaru JCWPd nie posiada łączności z poziomem oligoceńskim. W utworach oligocenu występuje jeden poziom wodonośny, który ma kontakt hydrauliczny z wodami występującymi w kredzie.

Opis JCWPd nr 49

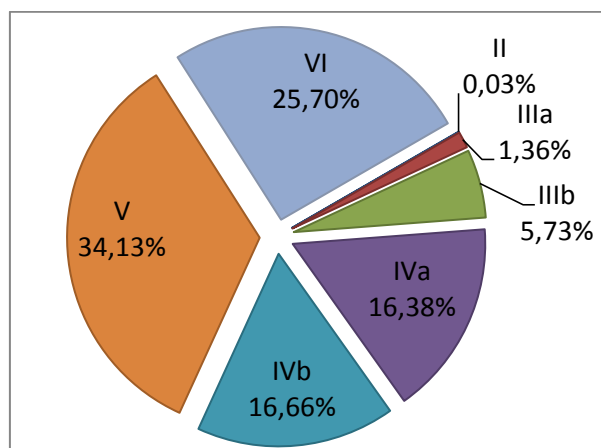
W czwartorzędzie występuje jeden lub dwa poziomy wodonośne nie będące w łączności hydraulicznej z poziomem paleogeńskim. Pojedynczy poziom paleogeński występuje na części obszaru JCWPd.

9.3 Gleby

Z punktu widzenia rolniczego gleby klasyfikuje się według jakości i możliwości produkcyjnych. Bonitacja gleb jest systemem podziału gleb według kryterium ich jakości. Jakość gruntów określa się na podstawie wyników terenowych badań odkrywek glebowych, ze szczególnym uwzględnieniem cech morfologicznych i fizycznych gleby, takich jak: położenie gleby, głębokość poziomu próchnicznego, barwa i struktura, skład mechaniczny poszczególnych poziomów, przepuszczalność podłoża, stosunki wodne, a także niektórych właściwości chemicznych jak: odczyn i zawartość węglanów.

Dominującym typem gleb na terenie Gminy Rościszewo są gleby bielcowe, wytworzone na utworach lessowych oraz gleby brunatne kwaśne. W dolinach rzek można spotkać typowe utwory aluwialne – mady.

Ze względu na różnorodny skład mechaniczny oraz właściwości fizyczne gleby posiadają różną wartość rolniczą. Najwięcej jest gleb lekkich IV i V klasy bonitacyjnej. Cechą charakterystyczną gleb, w obrębie Gminy jest znaczna areał gleb o odczynie bardzo kwaśnym i kwaśnym. Procentowy udział poszczególnych klas gruntów ornych przedstawia wykres 1.



Wykres 1. Grunty orne wg klasy bonitacyjnej

Źródło: Aktualizacja Programu Ochrony Środowiska dla Gminy Rościszewo na lata 2010 – 2012 z perspektywą na lata 2013 – 2016.

Gleby gruntów ornych Gminy Rościszewo są glebami średniej i niskiej jakości. Gleby klasy V i VI stanowią prawie 60% areалу gminy. Odpowiednio mniejsza jest ilość gleb średnich (klasa IVa i IVb) – 2 300 ha (ok. 33%). Najlepsze grunty orne zakwalifikowane są do klasy IIIa, IIIb (grunty dobre) i II (bardzo dobre), jest ich jednak dość mało – 500 ha (ok. 7,12%). Brak gruntów ornych zaliczanych do I klasy.

9.4 Zasoby geologiczne

Gmina położona jest w zachodniej części Niecki Mazowieckiej, stanowiącej strukturalne zagłębienie w utworach kredowych. Osady kredowe przykryte są osadami pochodzącymi z trzeciorzędu i czwartorzędu.

Trzeciorząd reprezentowany jest przez: miocenijskie piaski i ropy, przewarstwione mułkami i wkładkami węgla brunatnego oraz plioceńskie ropy z lokalnie występującymi piaskowcami.

Czwartorzęd reprezentowany jest przez plejstocenijskie gliny, piaski zwałowe, piaski wodnolodowcowe, a także utwory akumulacji czołowo-morenowej tj. mułki zastoiskowe oraz piaski rzeczne.

Większość złóż na terenie gminy jest pozabilansowa – surowce mogą być przydatne dla celów rolniczych i ogrodniczych. Stopień rozpoznania i stan zagospodarowania złóż w Gminie Rościszewo zestawiono w tabeli 3.



Tabela 3. Złoże kopalin na terenie Gminy Rościszewo

Lp.	Nazwa złoża	Kopalina	Stan zagospodarowania złoża	Zasoby geologiczne bilansowe [tys. ton]	Wydobycie [tys. ton]
1.	Rzeszotary-Gortaty	Piaski i Żwiry	E	62	1
2.	Śniedzanowo I	Piaski i Żwiry	E	99	1
3.	Babiec Piaseczny	Surowce ilaste ceramiki budowlanej	Z	-	-
4.	Babiec Piaseczny II	Surowce ilaste ceramiki budowlanej	E	-	1
5.	Babiec Wienczanki	Surowce ilaste ceramiki budowlanej	Z	-	-

E – eksploatowane, Z – złoża, z którego wydobywanie zostało zaniechane

Źródło: Państwowy Instytut Geologiczny, Bilans Zasobów Złóż kopalin w Polsce – stan na 31.12.2015r.

9.5 Zasoby przyrodnicze

Na terenie gminy Rościszewo występuje bardzo małe zalesienie. Jednak istniejący kompleks leśny znajdujący się w dorzeczu rzeki Skrwy przeznaczony jest dla celów wypoczynkowych, rekreacji oraz sportu. Tereny te odznaczają się dobrze zachowanymi warunkami naturalnymi, czego dowodem są żyjące tam bobry.

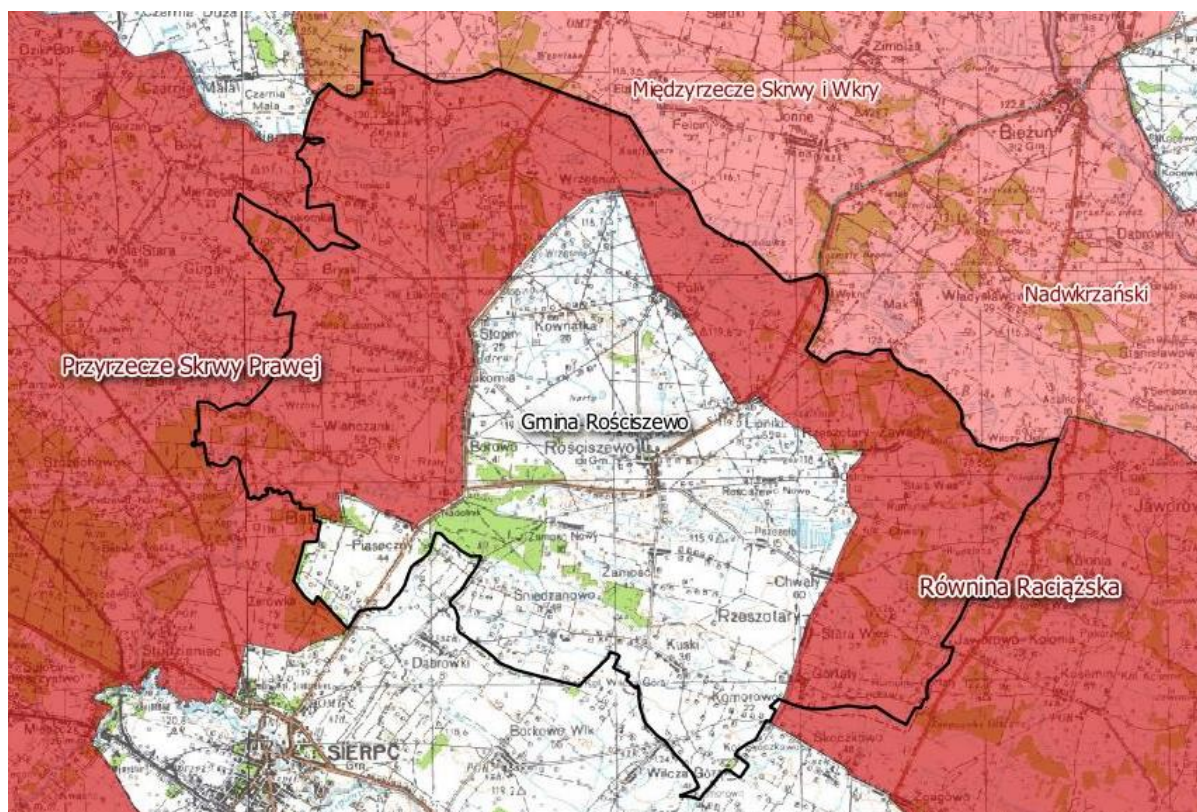
Lasy w gminie Rościszewo stanowią 1 272,87 ha tj. 11,1 % powierzchni ogólnej gminy⁵.

9.5.1 Formy ochrony przyrody

9.5.1.1 Obszar Chronionego Krajobrazu – Przrzecze Skrwy Prawej

Obszar Chronionego Krajobrazu Przrzecze Skrwy Prawej położony jest na granicy południowej części Równiny Urszulewskiej i Równiny Raciąskiej i chroni wyróżniające się krajobrazowo i przyrodniczo tereny o różnych typach ekosystemów. W gminie Rościszewo obejmuje jej wschodnią i północną część.

⁵ Bank Danych Lokalnych, GUS [dane za 2015 rok]



Rysunek 4. Obszary Chronionego Krajobrazu (kolor fioletowy) na tle Gminy Rościszewo

Źródło: opracowanie własne

9.5.1.2 Obszar Chronionego Krajobrazu – Równina Raciązka

Obszar Chronionego Krajobrazu Równina Raciązka o powierzchni 10 402 ha leży na szlaku odpływu wód glacjofluwialnych zlodowacenia Wisły. Jest to częściowo martwe dziś obniżenie ciągnące się pomiędzy dolinami górnej Skrzy i dolnej Wkry. Dno tego obniżenia na dziale wodnym obu rzek leży w poziomie około 110m. Pokrywają je zwydmione piaski, spod których miejscami odsłania się glina morenowa, występują tu również torfowiska⁶. W Gminie Rościszewo obejmuje jej północną i zachodnią część.

9.5.1.3 Obszary Chronionego Krajobrazu sąsiadujące z gminą

Z Gminą Rościszewo graniczą od północnej strony:

- Nadwkrzański Obszar Chronionego Krajobrazu położony na terenie Wysoczyzny Ciechanowskiej, Doliny rzeki Wkry oraz Niziny Mazowieckiej. Jest to obszar o charakterze wybitnie rolniczym, z nielicznymi lasami i zadrzewiami.

⁶ Centralny Rejestr Form Ochrony Przyrody, GDOŚ [dostęp dnia 27.12.2016]



- Obszar Chronionego Krajobrazu Międzyrzecze Skrwy i Wkry obejmujący ochroną obszar dwóch naturalnych w swym charakterze dolin rzecznych - Skrwy i Wkry, z łąkami i grupami drzew oraz obszarów łąk, pól i zadrzewień między nimi.

9.5.1.4 Pozostałe formy ochrony

Na terenie Gminy Rościszewo znajduje się ponadto 8 użytków ekologicznych o powierzchni 5,1 ha⁷ tj. tereny zabagnione, położone w różnych siedliskach leśnych oraz 8 pomników przyrody w postaci drzew.

9.6 Zagrożenia hałasem

W ramach monitoringu w 2015 roku Wojewódzki Inspektorat Ochrony Środowiska w Warszawie wykonał badania hałasu komunikacyjnego w 13 punktach pomiarowych położonych w większych miastach województwa oraz przy głównych drogach. Najbliższe punkty pomiarowe zlokalizowane były w Sierpcu i Gójsku (ok 10 i 20 km od Rościszewa).

W Gójsku przy drodze krajowej nr 10 równoważny poziom dźwięku dla pory dnia i nocy dla hałasu drogowego wynosił $L_{AeqD} = 68,9\text{dB}$ i $L_{AeqN} = 67,2\text{dB}$. W obydwu przypadkach zostały przekroczone wartości dopuszczalne (wartość dopuszczalna odpowiednio 65 dB i 56 dB).

W Sierpcu przy ul. Płockiej (droga nr 560) równoważny poziom dźwięku dla pory dnia i nocy dla hałasu drogowego wynosił $L_{AeqD}=64,4\text{ dB}$ i $L_{AeqN}=57,4\text{ dB}$. Stwierdzono przekroczenie tylko dla pory nocy (wartość dopuszczalna odpowiednio 65 dB i 56 dB),

Ogólne wnioski z badań monitoringowych hałasu przeprowadzonych w 2015 r. na terenie województwa mazowieckiego przez WIOŚ w Warszawie wykazały, że hałas komunikacyjny, podobnie jak w poprzednich latach, w dalszym ciągu jest jednym z największych zagrożeń i głównych uciążliwości dla ludności. Należy jednak pamiętać, iż specyfika Gminy Rościszewo wskazuje na mniejsze ryzyko zagrożenia hałasem niż ma to miejsce w wybranych do przeprowadzania badań punktach, które położone są przeważnie przy głównych drogach lub w miastach. Obszar gminy stanowi bowiem, w przeważającej części, obszar o charakterze typowo wiejskim. Wpływ na stan akustyczny Gminy Rościszewo

⁷ Bank Danych Lokalnych, GUS [dane za 2015 rok]



wywierać będzie, więc głównie hałas generowany przez komunikację drogową. Przez miejscowość Rościszewo przebiega droga wojewódzka nr 541, co może wskazywać na większe uciążliwości akustyczne w tym miejscu.

Lokalne źródła hałasu na terenie gminy stanowią także drobne zakłady usługowe, obiekty użyteczności publicznej oraz sezonowo maszyny rolnicze pracujące na polach.

9.7 Pola elektromagnetyczne

Intensywność oddziaływania promieniowania elektromagnetycznego na żywe komórki zależy od jego mocy (im większa moc, tym silniejsze promieniowanie) i odległości od źródła (wraz z odległością natężenie emitowanego pola słabnie). Głównymi źródłami sztucznego promieniowania elektromagnetycznego które oddziałują na ludzi w największym stopniu są:

- przesyłowe linie energetyczne o napięciu powyżej 110 kV i związane z nimi stacje elektroenergetyczne,
- stacje bazowe telefonii komórkowej,
- nadajniki radiowe i telewizyjne,
- cywilne i wojskowe urządzenia radiolokacyjne,
- instalacje i urządzenia elektryczne w zakładach przemysłowych, gospodarstwach domowych oraz wykorzystywane do celów medycznych.

W 2015 r. na terenie Gminy Rościszewo nie były prowadzone pomiary poziomu pola elektromagnetycznego w ramach monitoringu WIOŚ.

W 2014 roku monitoring prowadzony był w mieście Sierpc. W punkcie pomiarowym zlokalizowanym na Placu Kardynała Stefana Wyszyńskiego, wyniki badań w porównaniu z rokiem 2011 wykazały wzrost poziomów pól elektromagnetycznych. Poziomy te są jednak mniejsze od poziomów dopuszczalnych, których granice w zależności od częstotliwości zawierają się w przedziale od 7 V/m do 20 V/m⁸.

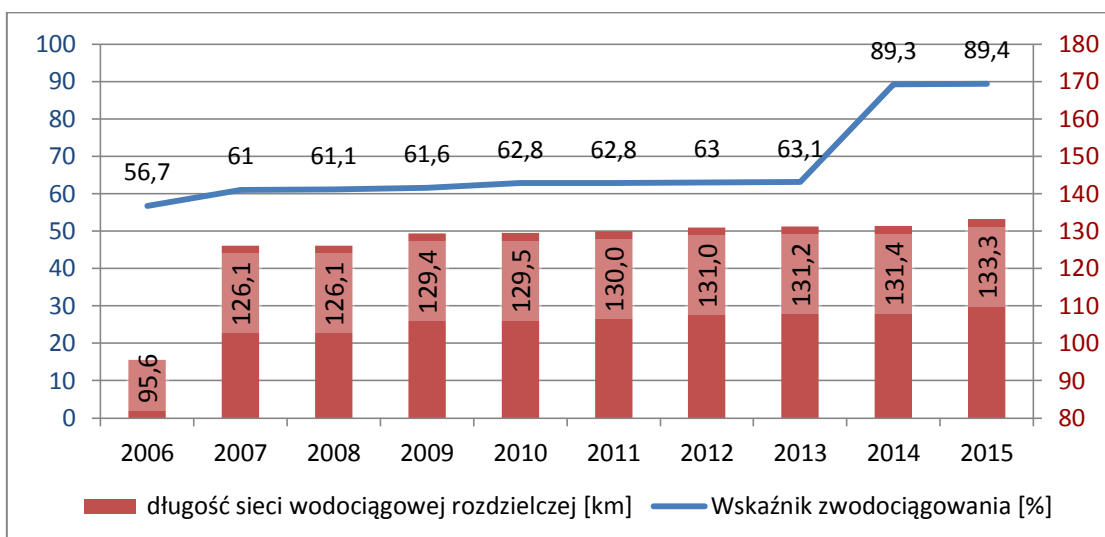
⁸ Monitoring pól elektromagnetycznych w 2014 roku, WIOŚ Warszawa



9.8 Gospodarka wodno-ściekowa

9.8.1 Sieć wodociągowa

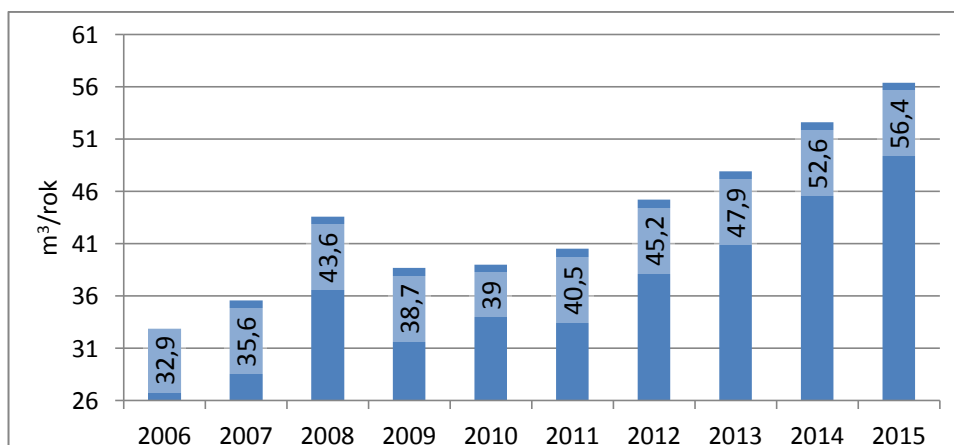
Na terenie Gminy Rościszewo rozdzielcza sieć wodociągowa liczy 133,3 km, natomiast wskaźnik zwodociągowania, który oznacza stosunek liczby mieszkańców korzystających z wody wodociągowej do ogólnej liczby mieszkańców gminy, wyniósł 89,4%⁹.



Wykres 2. Długość sieci wodociągowej rozdzielczej i wskaźnik zwodociągowania Gminy Rościszewo w latach 2006 – 2015

Źródło: opracowanie własne na podstawie danych GUS

Zużycie wody przez gospodarstwa domowe na terenie gminy w 2015 r. wyniosło 239,4 tys. m³, natomiast roczne zużycie wody z wodociągów w gospodarstwach domowych na terenie gminy w przeliczeniu na jednego mieszkańca wynosiło 56,4 m³.



Wykres 3. Zużycie wody z wodociągów w gospodarstwach domowych [w m³/rok] na mieszkańca Gminy Rościszewo w latach 2006 – 2015

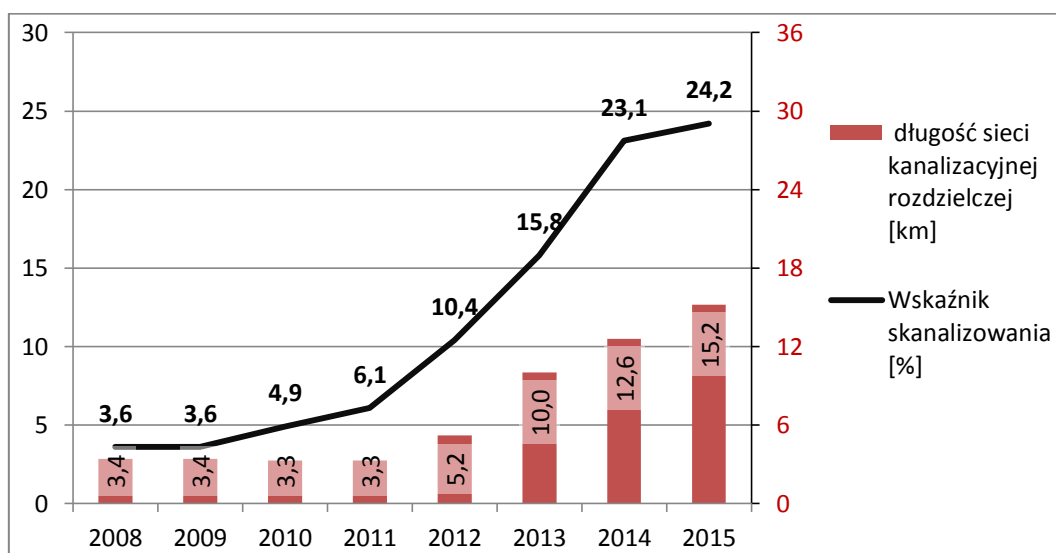
Źródło: Opracowanie własne na podstawie danych GUS [2015]

⁹ Bank Danych Lokalnych, GUS [dane za 2015 rok]



9.8.2 Sieć kanalizacyjna

Na terenie Gminy Rościszewo długość sieć kanalizacji sanitarnej liczy 15,2 km. Natomiast stosunek liczby mieszkańców podłączonych do systemu kanalizacji do ogólnej liczby mieszkańców gminy w roku 2015 wyniósł 24,2%¹⁰. Wykres 4 obrazuje szczegółowo efekt procesu rozbudowy sieci w Gminie Rościszewo.



Wykres 4. Długość sieci kanalizacyjnej oraz wskaźnik skanalizowania Gminy Rościszewo w latach 2008 – 2015

Źródło: opracowanie własne na podstawie danych GUS [2015]

Sieć kanalizacji sanitarnej odprowadza ścieki do gminnej oczyszczalni ścieków zlokalizowanej przy ul. B. Prusa 4 w Rościszewie. Jest to oczyszczalnia mechaniczno-biologiczna z wykorzystaniem metody osadu czynnego w układzie SBR. Jej przepustowość wynosi 200 m³/dobę, z możliwością rozbudowy do 400 m³/dobę¹¹.

Istotnym elementem w uporządkowaniu systemu kanalizacji na terenie Gminy jest funkcjonowanie przydomowych oczyszczalni ścieków. Niski poziom skanalizowania Gminy Rościszewo wynika głównie z typowo rolniczego charakteru gminy. Układ przestrzenny gminy i stan zabudowy uniemożliwia rozbudowę sieci kanalizacyjnej na obszarze całej Gminy, gdyż nie wszędzie jest to ekonomicznie uzasadnione.

Według danych Urzędu Gminy w 2016 roku na terenie gminy znajdowało się 215 oczyszczalni przydomowych oraz 940 bezodpływowych zbiorników na nieczystości ciekłe (szamb).

¹⁰ Bank Danych Lokalnych, GUS [dane za 2015 rok]

¹¹ Strategia rozwoju Gminy Rościszewo na lata 2014 - 2020



9.9 Gospodarka odpadami i zapobieganie powstawaniu odpadów

Podmiotem odbierającym odpady komunalne od właścicieli nieruchomości jest firma Miejskie Przedsiębiorstwo Gospodarki Komunalnej „EMPEGEK” w Sierpcu. Firma „EMPEGEK” przekazuje odebrane od mieszkańców zmieszane odpady komunalne, biodegradowalne oraz odpady zbierane selektywnie do Zakładu Utylizacji Odpadów Komunalnych w Kobiernikach koło Płocka, Składowiska Odpadów Komunalnych w Rachocinie oraz do Zakładu Zagospodarowania Odpadów w Płońsku.

W 2015 roku z terenu Gminy Rościszewo zebrano 321,89 Mg zmieszanych odpadów¹².

Na terenie gminy znajdują się dwa Punkty Selektywnej Zbiórki Odpadów Komunalnych (PSZOK):

- Rościszewo (przy Gminnej Oczyszczalni Ścieków) ul. B. Prusa 4,
- Łukomie (przy Strażnicy OSP).

Przyjmowane tam są następujące odpady:

- przeterminowane chemikalia,
- zużyte żarówki i świetlówki,
- zużyty sprzęt elektryczny i elektroniczny,
- zużyte opony,
- odpady wielkogabarytowe,
- odpady budowlane i rozbiórkowe z remontów prowadzonych samodzielnie nie wymagających pozwolenia na budowę.

Ponadto na terenie gminy rozmieszczone są pojemniki na przeterminowane leki oraz na zużyte baterie.

Osiągnięte poziomy recyklingu i ograniczenia masy odpadów¹³:

- a) Poziom ograniczenia masy odpadów komunalnych ulegających biodegradacji kierowanych do składowania – 71,34%, oznacza to, że nie osiągnięto dopuszczalnego poziomu, który w 2015 roku wynosił do 50%;

¹² Bank Danych Lokalnych, GUS

¹³ Informacja dotycząca odpadów, strona internetowa: rosciszewo.bip.org.pl [dostęp dnia 27.12.2016]



- b) Poziom recyklingu, przygotowania do ponownego użycia następujących frakcji odpadów komunalnych: papieru, metali, tworzyw sztucznych i szkła – 18,36% tzn. że osiągnięto wymagany poziom, który za rok 2015 wynosi 14%.

Gmina Rościszewo realizuje również „Program usuwania azbestu i wyrobów zawierających azbest dla gminy Rościszewo”. W ramach jego realizacji w latach 2015 – 2016 z terenu gminy usunięto 177,908 Mg wyrobów azbestowych wykorzystując dofinansowanie ze środków WFOŚiGW¹⁴.

9.10 Zagrożenia poważnymi awariami

Na terenie Gminy Rościszewo nie znajdują się zakłady o dużym i o zwiększonym ryzyku ich wystąpienia. Potencjalnym źródłem zagrożenia jest także transport drogowy substancji niebezpiecznych, głównie paliw płynnych (LPG, benzyna, olej napędowy).

10 Istniejące problemy ochrony środowiska istotne z punktu widzenia realizacji projektowanego dokumentu, w szczególności dotyczące obszarów podlegających ochronie na podstawie ustawy z dnia 16 kwietnia 2004 r. o ochronie przyrody

Głównymi problemami ochrony środowiska istotnymi z punktu widzenia realizacji Programu są:

- zły stan wód powierzchniowych,
- niedostateczna jakość powietrza (szczególnie w sezonie grzewczym),
- niezadawalający poziom wiedzy ekologicznej mieszkańców gminy,
- wysoki stopień rozproszenia zabudowań.

¹⁴ Urząd Gminy Rościszewo



11 Przewidywane znaczące oddziaływania, w tym oddziaływania bezpośrednie, pośrednie, wtórne, skumulowane, krótkoterminowe, średnioterminowe i długoterminowe, stałe i chwilowe oraz pozytywne i negatywne, na cele i przedmiot ochrony obszaru Natura 2000 oraz integralność tego obszaru, a także na środowisko

Cele i zadania przewidziane do realizacji w *Programie* nie wpłyną znacząco na środowisko (przewiduje się oddziaływanie pozytywne lub neutralne).

Gmina Rościszewo znajduje się poza obszarami Natura 2000 na podstawie ustawy z dnia 16 kwietnia 2004 r. o ochronie przyrody (Dz. U. z 2015 r. poz. 1651, z późn. zm.). Najbliżej położonym obszarem Natura 2000 jest Obszar Specjalnej Ochrony Doliny Wkry i Mławki PLB14008 znajdujący się ok 5 km na południe od granicy gminy,

Bardzo ważnym elementem zapobiegającym ewentualnym negatywnym wpływom na cenne przyrodniczo obszary jest ocena oddziaływania na środowisko. Należy pamiętać, że macierz oddziaływań planowanych działań w fazie budowy i eksploatacji (**Tabela 4.**) została wykonana z założeniem, że dla zadań inwestycyjnych planowanych w *Programie* będzie zachowane postępowanie w pełni zgodne z obowiązującymi przepisami prawa, a więc dla przedsięwzięć, które tego wymagają zostanie przeprowadzona procedura oceny oddziaływania inwestycji na środowisko, która zostanie zakończona decyzją środowiskową.



Tabela 4. Analiza zadań pod kątem możliwości negatywnego oddziaływania na środowisko i obszary Natura 2000

Nazwa zadania	Etap zadania	Oddziaływanie na:												
		Formy ochrony przyrody	Różnorodność biologiczną	Ludzi	Zwierzęta	Rośliny	Wodę	Powietrze	Powierzchnia ziemi	Krajobraz	Klimat	Zasoby naturalne	Zabytki	Dobra materialne
Rozwój OZE w gminach wiejskich poprzez budowę instalacji odnawialnych źródeł energii	Faza realizacji	pośr. 0	pośr. 0	pośr. 0	pośr. 0	pośr. 0	pośr. 0	pośr. 0	pośr. 0	pośr. 0	pośr. 0	pośr. 0	0	0
	Faza eksploatacji	pośr. 0	pośr. 0	pośr. +	pośr. 0	pośr. 0	pośr. 0	pośr. +	pośr. 0	pośr. 0	pośr. +	pośr. 0	0	0
Termomodernizacja Zespołu Szkół Samorządowych w Rościszewie	Faza realizacji	pośr. 0	pośr. 0	pośr. 0	pośr. 0	pośr. 0	pośr. 0	pośr. 0	pośr. -	pośr. 0	pośr. 0	pośr. 0	0	0
	Faza eksploatacji	pośr. 0	pośr. 0	pośr. +	pośr. 0	pośr. 0	pośr. 0	pośr. +	pośr. 0	pośr. 0	pośr. +	pośr. 0	0	0
Przebudowa drogi gminnej relacji Babiec Więczanki – Łukomie, gm. Rościszewo l= 2,8 km	Faza realizacji	pośr. 0	pośr. 0	pośr. 0	pośr. 0	pośr. 0	pośr. 0	pośr. 0	pośr. 0	bezp. 0	pośr. 0	pośr. 0	pośr. 0	0
	Faza eksploatacji	pośr. 0	pośr. 0	pośr. 0	pośr. +	pośr. 0	pośr. 0	pośr. 0	pośr. +	pośr. 0	pośr. 0	pośr. 0	pośr. 0	0
Przebudowa drogi gminnej relacji Polik–Lipniki	Faza realizacji	pośr. 0	pośr. 0	pośr. 0	pośr. 0	pośr. 0	pośr. 0	pośr. 0	pośr. 0	bezp. 0	pośr. 0	pośr. 0	pośr. 0	0
	Faza eksploatacji	pośr. 0	pośr. 0	pośr. 0	pośr. +	pośr. 0	pośr. 0	pośr. 0	pośr. +	pośr. 0	pośr. 0	pośr. 0	pośr. 0	0
Przebudowa drogi gminnej w miejscowości Zamość	Faza realizacji	pośr. 0	pośr. 0	pośr. 0	pośr. 0	pośr. 0	pośr. 0	pośr. 0	pośr. 0	bezp. 0	pośr. 0	pośr. 0	pośr. 0	0
	Faza eksploatacji	pośr. 0	pośr. 0	pośr. 0	pośr. +	pośr. 0	pośr. 0	pośr. 0	pośr. +	pośr. 0	pośr. 0	pośr. 0	pośr. 0	0
Przebudowa drogi gminnej w miejscowości Śniedzanowo	Faza realizacji	pośr. 0	pośr. 0	pośr. 0	pośr. 0	pośr. 0	pośr. 0	pośr. 0	pośr. 0	bezp. 0	pośr. 0	pośr. 0	pośr. 0	0
	Faza eksploatacji	pośr. 0	pośr. 0	pośr. 0	pośr. +	pośr. 0	pośr. 0	pośr. 0	pośr. +	pośr. 0	pośr. 0	pośr. 0	pośr. 0	0
Przebudowa drogi gminnej nr 370308W Rościszewo – Ostrów gm. Rościszewo km 0+750 do 1+900 w miejscowości Nowe Rościszewo	Faza realizacji	pośr. 0	pośr. 0	pośr. 0	pośr. 0	pośr. 0	pośr. 0	pośr. 0	pośr. 0	bezp. 0	pośr. 0	pośr. 0	pośr. 0	0
	Faza eksploatacji	pośr. 0	pośr. 0	pośr. 0	pośr. +	pośr. 0	pośr. 0	pośr. 0	pośr. +	pośr. 0	pośr. 0	pośr. 0	pośr. 0	0



Nazwa zadania	Etap zadania	Oddziaływanie na:														
		Formy ochrony przyrody	Różnorodność biologiczną	Ludzi	Zwierzęta	Rośliny	Wodę	Powietrze	Powierzchnia ziemi	Krajobraz	Klimat	Zasoby naturalne	Zabytki	Dobra materialne		
Przebudowa drogi gminnej nr 370303W w miejscowości Września, gm. Rościszewo	Faza realizacji	pośr. 0	pośr. 0	pośr. 0	pośr. 0	pośr. 0	pośr. 0	pośr. 0	pośr. 0	pośr. 0	bezp. 0	pośr. 0	pośr. 0	pośr. 0	0	0
	Faza eksploatacji	pośr. 0	pośr. 0	pośr. 0	pośr. +	pośr. 0	pośr. 0	pośr. 0	pośr. 0	pośr. +	pośr. 0	pośr. 0	pośr. 0	pośr. 0	0	0
Przebudowa drogi gminnej relacji Rzeszotary – Zawady – Mak	Faza realizacji	pośr. 0	pośr. 0	pośr. 0	pośr. 0	pośr. 0	pośr. 0	pośr. 0	pośr. 0	pośr. 0	bezp. 0	pośr. 0	pośr. 0	pośr. 0	0	0
	Faza eksploatacji	pośr. 0	pośr. 0	pośr. 0	pośr. +	pośr. 0	pośr. 0	pośr. 0	pośr. 0	pośr. +	pośr. 0	pośr. 0	pośr. 0	pośr. 0	0	0
Przebudowa drogi gminnej na odcinku 800 w m. Topiąca	Faza realizacji	pośr. 0	pośr. 0	pośr. 0	pośr. 0	pośr. 0	pośr. 0	pośr. 0	pośr. 0	pośr. 0	bezp. 0	pośr. 0	pośr. 0	pośr. 0	0	0
	Faza eksploatacji	pośr. 0	pośr. 0	pośr. 0	pośr. +	pośr. 0	pośr. 0	pośr. 0	pośr. 0	pośr. +	pośr. 0	pośr. 0	pośr. 0	pośr. 0	0	0
Wypożyczenie obiektów budowlanych w system zbiorczej kanalizacji dla ścieków komunalnych w m. Polik i Lipniki, budowa przydomowych oczyszczalni ścieków, zbiorników retencyjnych i wyposażenie studni w m. Łukomie i Rościszewo w infrastrukturę techniczną	Faza realizacji	pośr. 0	pośr. 0	pośr. 0	pośr. 0	pośr. 0	pośr. 0	pośr. 0	pośr. 0	bezp. -	pośr. 0	pośr. 0	pośr. 0	pośr. 0	0	0
	Faza eksploatacji	pośr. 0	pośr. 0	pośr. 0	pośr. +	pośr. 0	pośr. 0	pośr. 0	pośr. +	pośr. +	pośr. 0	pośr. 0	pośr. 0	pośr. 0	0	0
Usuwanie i unieszkodliwianie wyrobów zawierających azbest z terenu gminy Rościszewo	Faza realizacji	pośr. 0	pośr. 0	pośr. +	pośr. 0	pośr. 0	pośr. 0	pośr. 0	pośr. 0	pośr. 0	pośr. 0	pośr. 0	0	0	0	0

Objaśnienia do tabeli:

pośr. wpływ pośredni bezp. wpływ bezpośredni + wpływ pozytywny 0 wpływ neutralny - wpływ negatywny



Tabela 5. Podsumowanie analizy potencjalnego oddziaływania środowisko zadań ujętych w Programie

Obszar Interwencji	Rodzaj przedsięwzięcia	Oddziaływanie na środowisko
Ochrona powietrza i klimatu	Termomodernizacje budynków	<p>Prace związane z realizacją ww. zadań będą w miarę możliwości prowadzone poza okresem lęgowym ptaków, tj. poza miesiącami od marca do końca sierpnia. Budynki przewidziane do modernizacji (m.in. poprzez docieplenie ścian zewnętrznych i stropodachów) powinny zostać poddane inwentaryzacji ornitologicznej i chiropterologicznej, gdyż nie tylko strychy czy otwory wentylacyjne ale także niewielkie, kilkucentymetrowej średnicy otwory, czy szczeliny w budynkach mogą świadczyć o obecności kryjówek wykorzystywanych przez ptaki i nietoperze jako miejsca lęgowe lub schronienia.</p> <p>W stosunku do dziko występujących gatunków roślin, grzybów, zwierząt objętych ochroną gatunków na podstawie rozporządzenia Ministra Środowiska z dnia 16 grudnia 2016 r. w sprawie ochrony gatunkowej zwierząt (Dz. U. z 2016 r., poz. 2183), rozporządzenia Ministra Środowiska z dnia 9 października 2014 r. w sprawie ochrony gatunkowej roślin (Dz. U. z 2014 r., poz. 1409) oraz rozporządzenia Ministra Środowiska z dnia 9 października 2014 r. w sprawie ochrony gatunkowej grzybów (Dz. U. z 2014 r., poz. 1408), ustawodawca określił w art. 51 ust. 1 i art. 52 ust. 1 ustawy z dnia 16 kwietnia 2004 r. o ochronie przyrody (Dz.U. 2016 poz. 2134 z późn. zm.) katalog zakazów. Może nastąpić sytuacja, że przeprowadzenie planowanych czynności będzie mogło być zrealizowane dopiero po uzyskaniu stosownego odstępstwa od generalnej reguły, jaką jest ochrona gatunkowa. Po przeprowadzeniu prac remontowych będzie, w miarę możliwości zapewnione nietoperzom dalsze schronienie w czasie dnia, a ptakom dalsze gniazdowanie w obiektach budowlanych. Jeżeli nie będzie to możliwe poprzez wykorzystanie naturalnych szpar i szczelin, na remontowanych budynkach będą umieszczane siedliska zastępcze (np. budki lęgowe), aby zrekompensować utracone miejsca bytowania i rozrodu danych gatunków. Charakter siedlisk zastępczych, ich lokalizacja i parametry będą dobrane odpowiednio do preferencji gatunków, które występowały tam wcześniej.</p>



Obszar Interwencji	Rodzaj przedsięwzięcia	Oddziaływanie na środowisko
Ochrona powietrza i klimatu	Rozwój OZE	<p>Planowane inwestycje będą miały charakter indywidualny tzn. instalacje zarówno paneli fotowoltaicznych, jak i kolektorów słonecznych nie będą zajmować dużych powierzchni, w związku z tym nie podlegają zapisom rozporządzenia Rady Ministrów z dnia 9 listopada 2010 r. w sprawie przedsięwzięć mogących znacząco oddziaływać na środowisko (Dz. U. z dnia 12 listopada 2010 r.) § 3. 1. Punkt 53.</p> <p>Podczas realizacji zadań może nastąpić wzrost emisji zanieczyszczeń do powietrza atmosferycznego oraz poziomu dźwięku, związanego z pracami instalacyjnymi. Oddziaływania te będą miały charakter odwracalny i krótkookresowy.</p>
	Budowa i modernizacja dróg	<p>W trakcie prowadzenia prac realizacyjnych może nastąpić wzrost emisji zanieczyszczeń do powietrza atmosferycznego oraz poziomu dźwięku, związanego z pracą sprzętu budowlanego i transportem materiałów. Powyższe uciążliwości będą miały charakter przejściowy i odwracalny. W celu zminimalizowania uciążliwości, związanych z etapem realizacji przedsięwzięcia, prace ziemne powinny być prowadzone wyłącznie w godzinach dziennych (6⁰⁰-22⁰⁰), w sposób niedopuszczający do przypadkowego wycieku substancji ropopochodnych.</p> <p>Realizacja zadań związanych z rozwojem infrastruktury drogowej przyczyni się do ograniczenia emisji hałasu i wibracji, a także redukcji emisji CO₂ poprzez zmniejszenie spalania samochodów poruszających się po ww. drogach.</p>



Obszar Interwencji	Rodzaj przedsięwzięcia	Oddziaływanie na środowisko
Gospodarka wodno-ściekowa	Rozbudowa i usprawnienie systemu wodno-kanalizacyjnego	<p>Nowobudowane sieci przebiegać będzie głównie wzdłuż wytyczonych szlaków komunikacyjnych, również prace modernizacyjne infrastruktury wodno-kanalizacyjnej prowadzone będą na terenie już istniejących obiektów, co pozwoli na maksymalne ograniczenie oddziaływania przedsięwzięć na środowisko, w szczególności na powierzchnię ziemi oraz wodę.</p> <p>Negatywne skutki środowiskowe zauważalne będą w sąsiadującej z inwestycjami przestrzeni przyrodniczej na etapie realizacji zadań, natomiast oczekiwane zmniejszenie wpływu na środowisko odzwierciedli się w ekosystemach wodnych.</p>
Gospodarka odpadami i zapobieganie powstawaniu odpadów	Usunięcie i unieszkodliwienie wyrobów zawierających azbest	Realizacja zadań będzie miała pozytywny wpływ na stan środowiska, w szczególności na zdrowie człowieka. Istnieje także bardzo duża szansa wyeliminowania negatywnych oddziaływań poprzez stosowanie odpowiednich standardów wykonywania prac polegających na usuwaniu azbestu, jego transporcie i składowaniu.



Podsumowując, należy stwierdzić, iż nie wykazano znacząco negatywnego oddziaływania na środowisko zadań przewidzianych do realizacji w *Programie*.

Zaplanowane zadania nie będą oddziaływały w sposób skumulowany na środowisko. Realizacja zadań, w wyniku których nastąpi zmniejszenie emisji gazów cieplarnianych i ich prekursorów wpłynie pozytywnie na łagodzenie zmian klimatu. Siedliska zapewniające sekwestrację CO₂ zostaną zachowane. Nie przewiduje się również negatywnego oddziaływania zadań na różnorodność biologiczną.

W wyniku realizacji zadań ujętych w *Programie* siedliska występujące na analizowanym obszarze oraz objęte ochroną gatunki flory i fauny nie zostaną poddane negatywnym oddziaływaniom.

Zgodnie z rozporządzeniami Ministra Środowiska z dnia 9 października 2014 r. w sprawie ochrony gatunkowej roślin (Dz. U. z 2014 r., poz. 1409) oraz w sprawie ochrony gatunkowej grzybów (Dz. U. z 2014r., poz. 1408) żadne z gatunków roślin ani grzybów objętych ochroną nie ulegną zniszczeniu.

Realizacja inwestycji związanych z infrastrukturą wodociągową przyczyni się do spełnienia celów środowiskowych dla jednolitych części wód podziemnych i powierzchniowych ujętych w „Planie gospodarowania wodami na obszarze dorzecza Wisły”.

12 Rozwiązania alternatywne do rozwiązań zawartych w *Programie*

Z uwagi na fakt, że dla realizacji zadań ujętych w *Programie* nie przewiduje się negatywnego oddziaływania na środowisko, nieuzasadnione jest proponowanie działań alternatywnych. Należy jednak zaznaczyć, że w przypadku niezrealizowania zadań ujętych w *Programie* stan środowiska może ulec pogorszeniu, szczególnie w zakresie jakości powietrza i wód.



13 Spis tabel

Tabela 1. Klasyfikacja strefy z uwzględnieniem kryteriów określonych w celu ochrony zdrowia	13
Tabela 2. Klasyfikacja stanu czystości jednolitych części wód powierzchniowych na terenie Gminy Rościszewo w roku 2010 – 2015	16
Tabela 3. Złoża kopalin na terenie Gminy Rościszewo.....	20
Tabela 4. Analiza zadań pod kątem możliwości negatywnego oddziaływania na środowisko i obszary Natura 2000	29
Tabela 5. Podsumowanie analizy potencjalnego oddziaływania środowisko zadań ujętych w <i>Programie</i>	31

14 Spis rysunków

Rysunek 1. Ciekі wodne na terenie Gminy Rościszewo	14
Rysunek 2. Granice JCWP (przerywane linie) na tle Gminy Rościszewo	15
Rysunek 3. Położenie Gminy Rościszewo na tle podziału hydrogeologicznego kraju (podział na lata 2016-2020, 172 regiony)	17
Rysunek 4. Obszary Chronionego Krajobrazu (kolor fioletowy) na tle Gminy Rościszewo	21

15 Spis wykresów

Wykres 1. Grunty orne wg klasy bonitacyjnej.....	19
Wykres 2. Długość sieci wodociągowej rozdzielczej i wskaźnik zwodociągowania Gminy Rościszewo w latach 2006 – 2015	24
Wykres 3. Zużycie wody z wodociągów w gospodarstwach domowych [w m ³ /rok] na mieszkańca Gminy Rościszewo w latach 2006 – 2015	24
Wykres 4. Długość sieci kanalizacyjnej oraz wskaźnik skanalizowania Gminy Rościszewo	25