



Płock, 01 lipiec 2011r.

**Franciszek Rytwiński**  
**ul. Wł. Andersa 42**  
**09-410 Płock**

Numer pisma: STTCREZRS/MŁ/ 775 /11

Temat : warunki techniczne na zabezpieczenie istniejącej sieci telekomunikacyjnej

Szanowny Panie!

w odpowiedzi na pismo dotyczące projektowanej przebudowy drogi gminnej w miejscowości Topiąca gm. Rościszewo informuje, że projektowana inwestycja znajduje się w bezpośrednim zbliżeniu do istniejącej sieci telekomunikacyjnej eksploatowanej przez TP S.A. W związku z tym należy, na koszt naruszającego stan istniejący, wykonać zabezpieczenie istniejących urządzeń telekomunikacyjnych, zwracając szczególną uwagę na normatywne odległości.

Przedstawiam następujące rozwiązania techniczne, dotyczące sposobu zabezpieczenia istniejących urządzeń telekomunikacyjnych (zgodnie z załączoną mapą, stanowiącą załącznik do uzgodnienia):

Część techniczna:

1. Pod projektowaną drogą (przejścia poprzeczne) oraz na odcinkach oznaczonych na mapie: 1-2; 3-4; 5-6 (zbliżenie kabla z projektowaną krawędzią asfaltu), istniejącą sieć telekomunikacyjną należy zabezpieczyć przed uszkodzeniem rurami ochronnymi grubościennymi dwudzielnymi typu AROTA PS-110mm.
  - wrysować rury osłonowe na sieci telekomunikacyjnej
2. Przed przystąpieniem do prac ziemnych, należy wykonać wykopy kontrolne w celu lokalizacji istniejącej sieci telekomunikacyjnej.
3. W przypadku konieczności wykonania dodatkowych zabezpieczeń lub przebudowy sieci telekomunikacyjnych sposób rozwiązania technicznego zostanie przedstawiony przez pracownika TPS.A. Płock na etapie wykonywania prac ziemnych.

Część ogólna:

1. Zabezpieczenie wszystkich elementów infrastruktury telekomunikacyjnej musi być realizowane zgodnie z wymaganiami Rozporządzenia Ministra Infrastruktury z dnia 26 października 2005r.;
2. Zabezpieczenie doziemnych urządzeń telekomunikacyjnych wykonać bez przerw w łączności.
3. W przypadku zmiany rzędnych terenu należy uwzględnić regulację poziomu istniejącej infrastruktury telekomunikacyjnej, z zachowaniem normatywnego przykrycia, w stosunku do projektowanej niwelety.
4. Szczegółowe dane techniczne dotyczące kabli zostaną udzielone w Dziale Zarządzania Zasobami Sieci w Płocku ul. 1-go Maja 7 (sprawę prowadzi Marek Łakomy tel. 24 262 53 12).
5. Wszystkie prace związane z infrastrukturą telekomunikacyjną należy wykonywać zgodnie z obowiązującymi przepisami techniczno – budowlanymi oraz pod ścisłym nadzorem przedstawicieli służb technicznych TP S.A.
6. Koszty zabezpieczenia doziemnych urządzeń teletechnicznych wynikające z naruszenia lub konieczności zmian stanu dotychczasowego urządzeń liniowych przy zachowaniu dotychczasowych właściwości

użytkowych i parametrów technicznych oraz strat wynikłych z tytułu awarii związanych z zabezpieczeniem, pokrywa naruszający stan istniejący.

- 7. Przed rozpoczęciem prac przy i na urządzeniach telekomunikacyjnych Inwestor ma obowiązek pisemnie wystąpić, przynajmniej z 30 dniowym wyprzedzeniem, o wyznaczenie upoważnionego przedstawiciela TP S.A. celem sprawowania nadzoru nad prowadzonymi robotami i ochroną sieci teletechnicznej. Pismo należy kierować na poniższy adres:  
 Telekomunikacja Polska  
 Region Operacyjnego Utrzymania Sieci i Usług w Warszawie  
 Wydział Utrzymania Sieci  
 ul. 1-go Maja 7  
 09-400 Płock  
 tel. 24 268 88 99, fax. 24 262 71 88
- 8. Zakończone prace związane z zabezpieczeniem infrastruktury TP S.A. należy zgłosić do odbioru zgodnie z ustawą Prawo Budowlane z dnia 07.07.1994r. art. 3 pkt 14, co najmniej 14 dni przed planowanym odbiorem.
- 9. Niniejsze warunki techniczne ważne są przez okres 12 miesięcy od dnia ich wydania.

Z poważaniem

Bogusław Kulesza

Z upoważnienia Dyrektora Regionu  
Operacyjnego Utrzymania Sieci i Usług  
w Warszawie

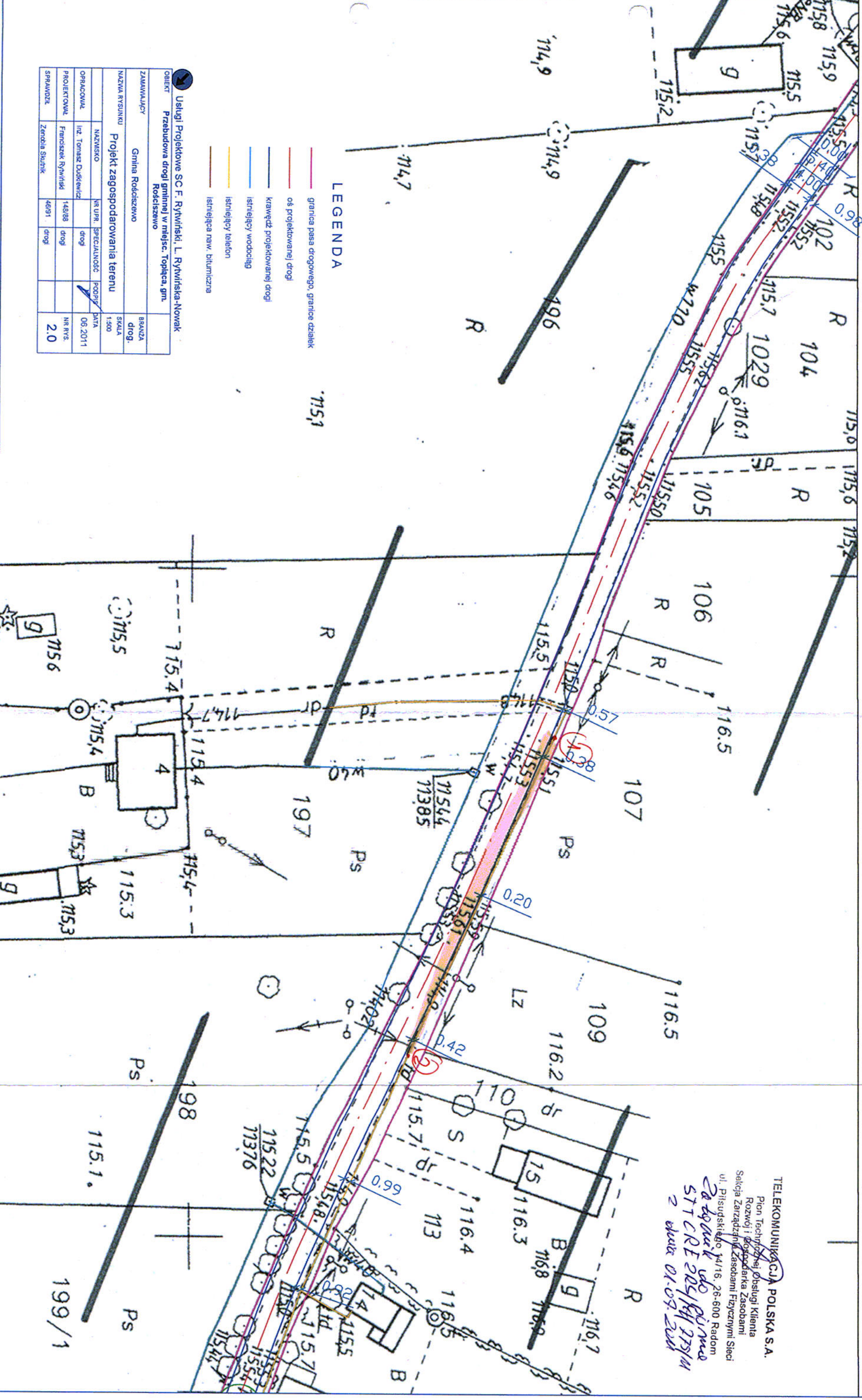
Załączniki: 1. mapy  
Otrzymują: 1. Adresat  
2. a/a



TELEKOMUNIKACJA POLSKA S.A.  
 Pion Technicznej Obsługi Klienta  
 Rozwoju i Gospodarka Zasobami  
 Sekcja Zarządzania Zasobami Fizycznymi Sieci  
 ul. Piłsudskiego, 14/16, 26-600 Radom  
*Załącznik do pozwolenia*  
 ST CRE 205/14/1751/W  
 2 kwartał 01.09.2014


Usługi Projektowe SC F. Rywiński, L. Rywińska-Nowak Przebudowa drogi gminnej w miejsc. Topłaca, gm. Rościszewo		BRANŻA drog. SKALA 1:500	
ZAMAWIAJĄCY	Gmina Rościszewo	NR UPR.	SPECJALNOŚĆ
NAZWA RYSUNKU	Projekt zagospodarowania terenu	PODPR.	DATA
OPRACOWAŁ	inż. Tomasz Dudkiewicz	NR RYS.	06.2011
PROJEKTOWAŁ	Franciszek Rywiński	DRUGI	
SPRAWdził	Zdzisław Skutnik	DRUGI	2.0

- LEGENDA**
- granica pasa drogowego, granice działek
  - oś projektowanej drogi
  - krawęż. projektowanej drogi
  - istniejący wodociąg
  - istniejący telefon
  - istniejąca naw. bitumiczna

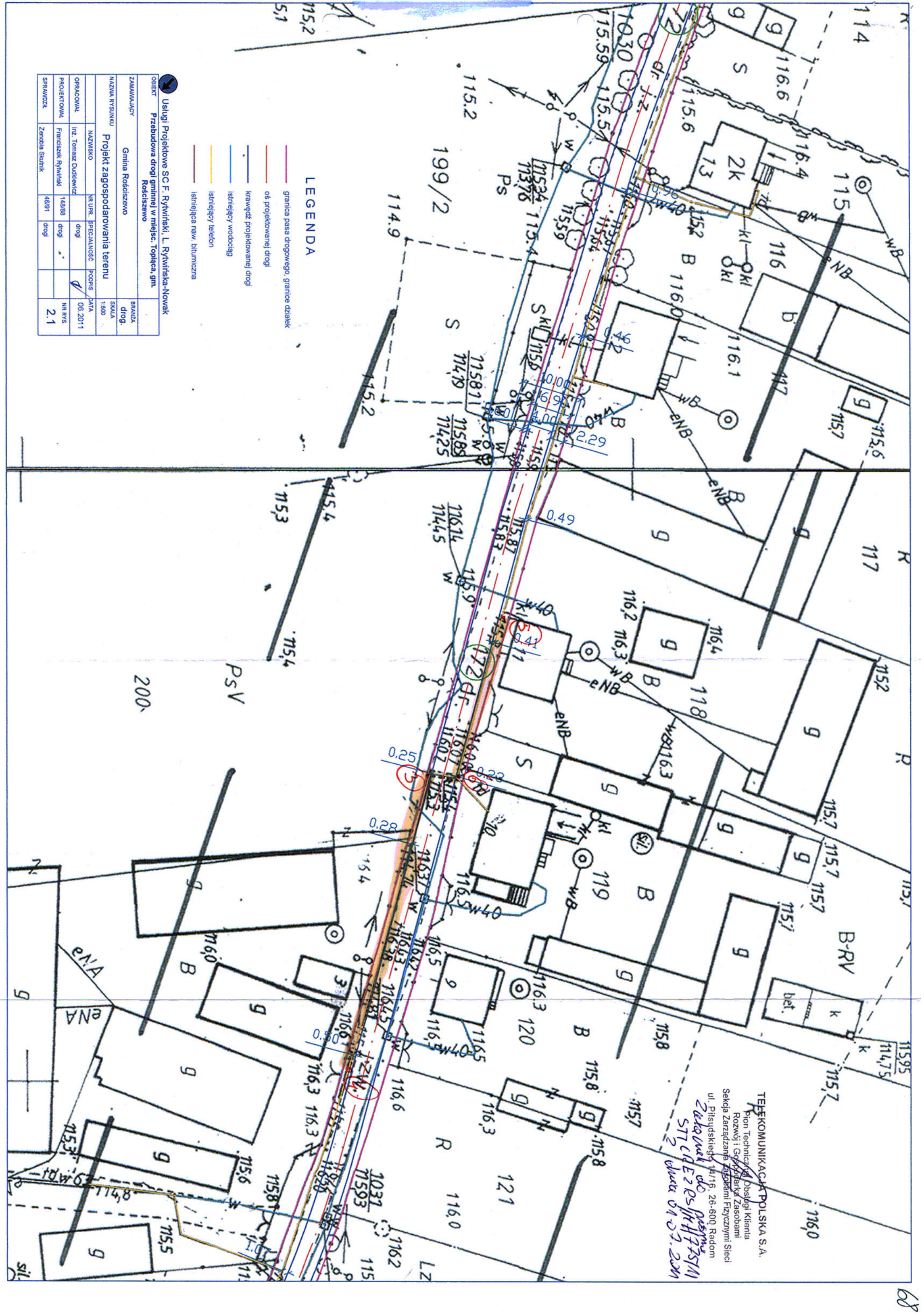




TELEKOMUNIKACJA POLSKA S.A.  
 Pion Techniczny i Usługi Klienta  
 Rozwój i Gospodarka Zasobami  
 Sekcja Zarządzania Zasobami Fizycznymi Sieci  
 ul. Piłsudskiego 14/15, 26-600 Radom  
*Załącznik do pozwolenia na budowę*  
 ST1 CD E 2 RS PH 1735/M  
 ST1 CD E 2 RS PH 1735/M  
 data: 01.07.2011

 Usługi Projektowe SC F. Rywiński, L. Rywińska-Nowak			
OBIEKT	Przebudowa drogi gminnej w miejsc. Topliąca, gm. Rościszewo		
ZAMAWIĄCY	Gmina Rościszewo	BRANŻA	drog.
NAZWA WYKONAWCY	Projekt zagospodarowania terenu	SKALA	1:500
NZYM	NR UPR.	SPECYALNOŚĆ	POSPOS
OPRACOWAŁ	INŻ. Tomasz Dudkiewicz	drog.	06.2011
PROJEKTOWAŁ	Franciszek Rywiński	drog.	NR. RYS.
SPRAWDZIŁ	Zdzisław Skurzik	48/91	drog.
			2.1

- LEGENDA**
- granica pasa drogowego, granice działek
  - oś projektowanej drogi
  - krawężń projektowanej drogi
  - istniejący wodociąg
  - istniejący telefon
  - istniejąca naw. bitumiczna





# STAROSTA SIERPECKI

Powiatowy Ośrodek Dokumentacji Geodezyjnej i Kartograficznej w SIERPCU

W obszarze oznaczonym linią **czarną**..... dokonano rektyfikacji treści mapy zasadniczej. Dokumenty z pomiaru uzupełniającego przyjęto do zasobu powiatowego w dniu **12.04.10**..... i zawidacjonowano pod **220-1/10/10/1**.  
Niniejsza mapa może służyć do celów projektowych.

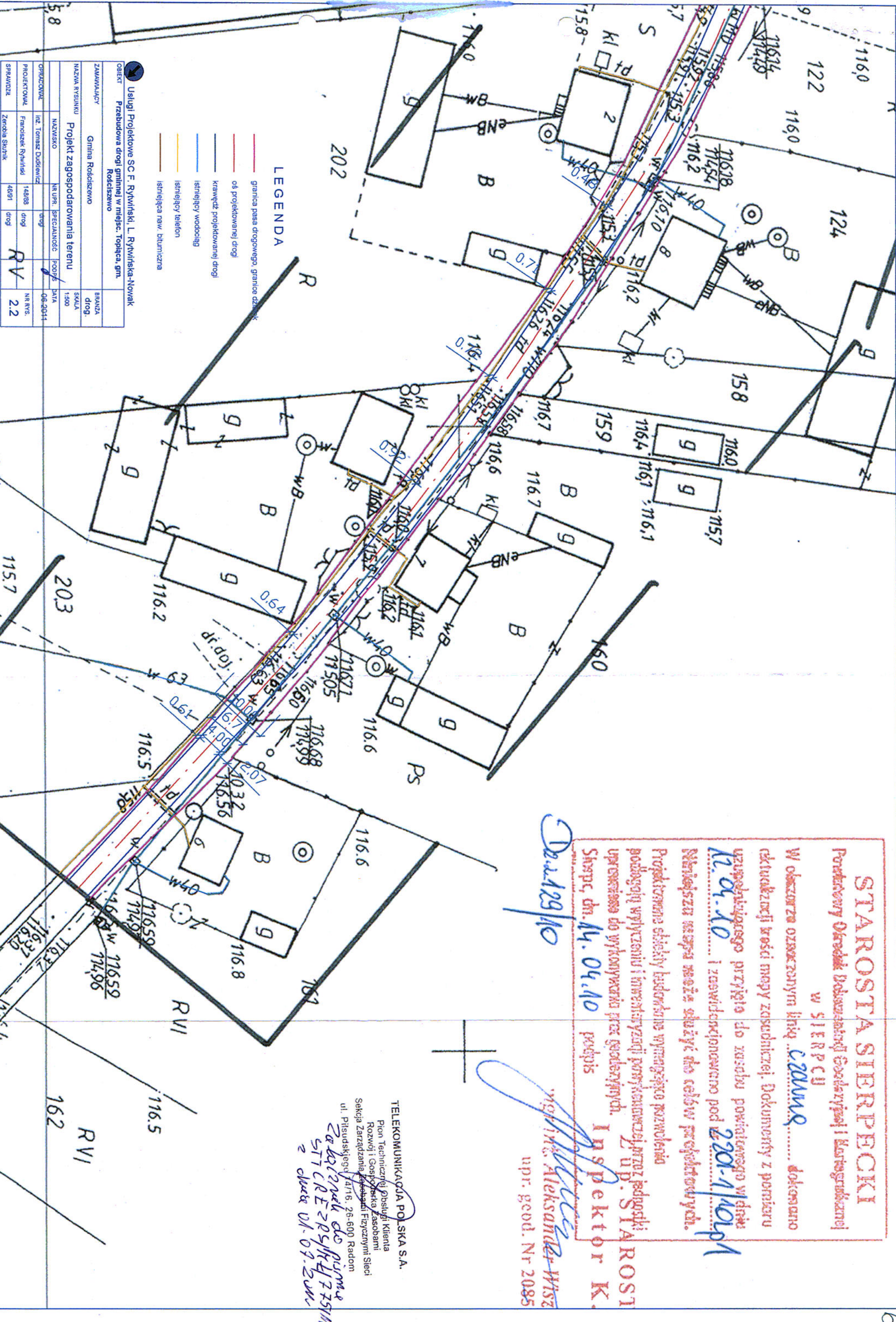
Projektowana sieć linii budowlana wymagać będzie pozwolenia podległej wpłynięciu i inwestycji przez jednostki uprawnione do wykonywania prac geodezyjnych.

Sierpc, dn. **14.04.10** podpis **Inspektor K.**

**Dez. 129/10**  
**mgr inż. Aleksander Wiśz**  
upr. geod. Nr 2085

**Zakazany do piśmie SIT CRE 2PS/K/1775M z data 01.09.2011**

TELEKOMUNIKACJA POLSKA S.A.  
Pion Technicznej Obsługi Klienta  
Rozwój i Gospodarka Zasobami  
Sektora Zarządzania Sieciami Fizycznymi Sieci  
ul. Pilsudskiego 74/76, 26-600 Radom



## LEGENDA

- granica pasa drogowego, granice działek
- oś projektowanej drogi
- krawężel projektowanej drogi
- istniejący wodociąg
- istniejący telefon
- istniejąca naw. bitumiczna

Usługi Projektowe SC F. Rywiński, L. Rywińska-Nowak  
Przebudowa drogi gminnej w miejsc. Topłca, gm. Rosciszawo

ZAMAWIĄCY	Gmina Rosciszawo	BRANZA	drog.
NAZWA RYSUNKU	Projekt zagospodarowania terenu	SKALA	1:500
OPRACOWAL	inż. Tomasz Duszkiewicz	NR UPR.	specjalność
PROJEKTOWAL	Franciszek Rywiński	NR RVS.	2.2
SPRAWDZIŁ	Zdzisław Skurlik	DRÓG	RV